



## บันทึกข้อความ

ส่วนราชการ ศูนย์พัฒนาเด็กเล็ก อบต.คลองห้า หมู่ที่ ๘ สังกัดกองการศึกษา ศาสนาและวัฒนธรรม  
ที่ ปท ๗๑๙๐๔.๒/๑๙ วันที่ ๒๙ เมษายน ๒๕๖๗

เรื่อง ขอนำส่งรายงานการประเมินตนเองของศูนย์พัฒนาเด็กเล็ก (Self - Assessment Report : SAR)  
ประจำปีการศึกษา ๒๕๖๖

เรียน นายองค์การบริหารส่วนตำบลคลองห้า

ตามพระราชบัญญัติการศึกษาแห่งชาติ พ.ศ. ๒๕๔๒ และที่แก้ไขเพิ่มเติมถึง (ฉบับที่ ๔) พ.ศ. ๒๕๖๒ หมวด ๖ มาตรา ๔๘ ได้ระบุให้หน่วยงานต้นสังกัดและสถานศึกษาจัดให้มีระบบการประกันคุณภาพภายในสถานศึกษาและให้ถือว่าการประกันคุณภาพภายในเป็นส่วนหนึ่งของกระบวนการบริหารการศึกษาที่ต้องดำเนินการอย่างต่อเนื่อง โดยมีการจัดทำรายงานประจำปีเสนอต่อหน่วยงานต้นสังกัด หน่วยงานที่เกี่ยวข้องและเปิดเผยต่อสาธารณชน เพื่อนำไปสู่การพัฒนาคุณภาพและมาตรฐานการศึกษา และเพื่อรองรับการประกันคุณภาพภายนอกนั้น

ทั้งนี้ ศูนย์พัฒนาเด็กเล็ก อบต.คลองห้า หมู่ที่ ๘ ได้ดำเนินการประเมินและตรวจสอบคุณภาพการศึกษาภายใน ประจำปีการศึกษา ๒๕๖๖ จำนวน ๓ มาตรฐาน เรียบร้อยแล้ว จึงขอรายงานการประเมินตนเองของศูนย์พัฒนาเด็กเล็ก (Self - Assessment Report : SAR) ประจำปีการศึกษา ๒๕๖๖ ของศูนย์พัฒนาเด็กเล็ก อบต.คลองห้า หมู่ที่ ๘ ต่อหน่วยงานต้นสังกัด และเผยแพร่ต่อสาธารณชนต่อไป มีรายละเอียดตามเอกสารที่เสนอมาพร้อมนี้

จึงเรียนมาเพื่อโปรดพิจารณา

  
(นางสาวรติดา ศิลปวงศ์)  
ครู คศ.๑

  
(นางสาวเรืองรวิทย์ เนียมชองแค)  
นักวิชาการศึกษานานาชาติ

ความเห็นผู้อำนวยการกองการศึกษา

.....  
.....  
(ลงชื่อ).....  
(นางสาวขวัญเรือน พุ่มประดล)

ผู้อำนวยการกองการศึกษา ศาสนา และวัฒนธรรม

/ความเห็น...

ความเห็นรองปลัดองค์การบริหารส่วนตำบลคลองห้า

.....  
.....

(ลงชื่อ).....  
(นางสาวณิชาภัทร สงวนวงษ์)  
รองปลัดองค์การบริหารส่วนตำบลคลองห้า

ความเห็นปลัดองค์การบริหารส่วนตำบลคลองห้า

.....  
.....

(ลงชื่อ).....  
(นายพรชัย ไชยสกุล)  
ปลัดองค์การบริหารส่วนตำบลคลองห้า

ความเห็นนายกองค์การบริหารส่วนตำบลคลองห้า

- (  ) ทราบ/อนุมัติ ตามเสนอ  
(  ) ไม่อนุมัติ/เห็นควรทบทวน เพราะ.....

(ลงชื่อ).....  
(นายสุชาติ โปะแก้ว)  
รองนายกองค์การบริหารส่วนตำบล ปฏิบัติราชการแทน  
นายกองค์การบริหารส่วนตำบลคลองห้า

หมายเหตุ เอกสารส่วนที่ ๒ แนบท้ายบันทึกข้อความ ศูนย์พัฒนาเด็กเล็ก อบต.คลองห้า หมู่ที่ ๘ ที่ ปท ๗๑๙๐๔.๒/๑๘  
ลงวันที่ ๒๙ เมษายน ๒๕๖๗ เรื่อง รายงานการประเมินตนเองของศูนย์พัฒนาเด็กเล็ก (Self - Assessment Report : SAR)  
ประจำปีการศึกษา ๒๕๖๖



# รายงานการประเมินตนเองของสถานศึกษา (Self Assessment Report : SAR) ปีการศึกษา ๒๕๖๖

ศูนย์พัฒนาเด็กเล็ก

องค์การบริหารส่วนตำบลคลองห้า หมู่ที่ ๘



กองการศึกษา

องค์การบริหารส่วนตำบลคลองห้า  
อำเภอคลองหลวง จังหวัดปทุมธานี



## คำนำ

รายงานการประเมินตนเองของศูนย์พัฒนาเด็กเล็กองค์การบริหารส่วนตำบลคลองห้าหมู่ที่ ๘ (Self-Assessment Report : SAR) ปีการศึกษา ๒๕๖๖ ของศูนย์พัฒนาเด็กเล็กองค์การบริหารส่วนตำบลคลองห้าหมู่ที่ ๘ ฉบับนี้ จัดทำขึ้นเพื่อสรุปผลการประกันคุณภาพการศึกษาภายในสถานศึกษา (Self-Assessment Report :SAR) ปีการศึกษา ๒๕๖๖ ของสถานศึกษาเพื่อเป็นข้อมูลในการพัฒนาและยกระดับคุณภาพมาตรฐานการศึกษาของสถานศึกษาให้สูงขึ้น

เนื้อหาสาระของเอกสารประกอบด้วยบทสรุปสำหรับผู้บริหารข้อมูลพื้นฐานของสถานศึกษาผลการประเมินตนเองของสถานศึกษา สรุปผล แนวทางการพัฒนาและความต้องการการช่วยเหลือ ภาคผนวกของทั้ง ๓ มาตรฐาน

ศูนย์พัฒนาเด็กเล็กองค์การบริหารส่วนตำบลคลองห้าหมู่ที่ ๘ ขอขอบคุณหัวหน้าสถานศึกษา คณะกรรมการบริหารศูนย์พัฒนาเด็ก เล็ก คณะครู ผู้ปกครองชุมชน และผู้เกี่ยวข้องทุกภาคส่วน ที่ร่วมพัฒนา ร่วมประเมินคุณภาพ และร่วมจัดทำ รายงานรายงานการประเมินตนเองของสถานศึกษา (Self-Assessment Report : SAR) ให้สมบูรณ์ครบถ้วน และ หวังเป็นอย่างยิ่งว่า ข้อมูล สารสนเทศ และข้อเสนอแนะในรายงานฉบับนี้ จะเป็นประโยชน์ในการพัฒนาเพื่อ ยกระดับคุณภาพมาตรฐานการศึกษาของสถานศึกษา ให้สูงขึ้น ต่อไป

ศูนย์พัฒนาเด็กเล็กองค์การบริหารส่วนตำบลคลองห้าหมู่ที่ ๘

๒๙ เมษายน ๒๕๖๗



## บทสรุปสำหรับผู้บริหาร

### ตอนที่ ๑ ข้อมูลพื้นฐานสถานศึกษา

ชื่อ : ศูนย์พัฒนาเด็กเล็กองค์การบริหารส่วนตำบลคลองห้า(หมู่ที่๘)

ที่ตั้ง : เลขที่ ๓๖/๑ หมู่.๘ ต.คลองห้า อ.คลองหลวง จ.ปทุมธานี

สังกัด : องค์การบริหารส่วนตำบลคลองห้า

โทรศัพท์ ๐๒-๙๐๒-๗๒๘๗ ๐๒-๙๐๒๗๕๒๘

เปิดสอน : ระดับชั้นอนุบาลปีที่ ๑ (อายุ ๓ ปี) และ เตรียมอนุบาล (อายุ ๒ ปี ๖ เดือน)

จำนวนครูและบุคลากร รวมทั้งสิ้น ๖ คน

ผู้บริหารสถานศึกษา ๑ คน

สายงานการสอน(ครู) ๓ คน

สายงานสนับสนุนการสอน ๒ คน

จำนวนนักเรียน รวมทั้งสิ้น ๒๙ คนจำแนกเป็น

ระดับชั้นเตรียมอนุบาล ๑๑ คน

ระดับชั้นอนุบาล ๑ ๑๘ คน

### ผลการประเมินตนเอง

จากการดำเนินงานโครงการและกิจกรรมต่าง ๆ ส่งผลให้จัดการพัฒนาคุณภาพการศึกษาประสบผลสำเร็จเป็นไปตามเป้าหมายที่สถานศึกษากำหนดไว้ในแต่ละมาตรฐาน ประกอบไปด้วย มาตรฐานที่ ๑ ด้านการบริหารจัดการสถานพัฒนาเด็กปฐมวัย อยู่ในระดับ ดี มาตรฐานที่ ๒ ครู/ผู้ดูแลเด็กให้การดูแล และจัดประสบการณ์การเรียนรู้และการเล่นเพื่อพัฒนาเด็กปฐมวัย อยู่ในระดับ ดีมากและมาตรฐานที่ ๓ คุณภาพของเด็กปฐมวัย อยู่ในระดับ ดีมาก ผลการดำเนินงานมีดังนี้

### มาตรฐานที่ ๑ การบริหารจัดการสถานพัฒนาเด็กปฐมวัย

#### ๑. คุณภาพของสถานศึกษา

ศูนย์พัฒนาเด็กเล็กดำเนินงานอยู่ในมาตรฐานระดับ ๓ (ดีมาก)

#### ๒. หลักฐานสนับสนุนการประเมินตนเอง

ศูนย์พัฒนาเด็กเล็กองค์การบริหารส่วนตำบลคลองห้า หมู่ที่๘ มีการกำหนดโครงสร้างการบริหารงานอย่างชัดเจน ดำเนินการบริหารและจัดการสถานศึกษาโดยใช้วงจร PDCA ดำเนินการวิเคราะห์สภาพปัญหา ผลการจัดประสบการณ์การเรียนรู้ ศึกษาข้อมูล สารสนเทศ เปิดโอกาสให้ผู้เกี่ยวข้องทุกฝ่ายมีส่วนร่วมในการบริหารจัดการสถานศึกษาร่วมกัน กำหนดวิสัยทัศน์ พันธกิจ เป้าหมาย และกลยุทธ์ ส่งเสริมให้มีการปรับปรุงและพัฒนาหลักสูตรการศึกษาปฐมวัย พุทธศักราช ๒๕๖๕ เพื่อให้มีหลักสูตรปฐมวัยที่ยืดหยุ่นและสอดคล้องกับหลักสูตรการศึกษาปฐมวัย ๒๕๖๐ เป็นรูปแบบการจัดประสบการณ์ที่ก่อให้เกิดการเตรียมความพร้อม เน้นการเรียนรู้ผ่านการเล่นและการลงมือปฏิบัติด้วยตนเอง สอดคล้องกับวิถีชีวิตของครอบครัว ชุมชน ท้องถิ่น และสถานการณ์การเกิดโรคระบาด กิจกรรมตามหลักสูตรมีการบูรณาการปรัชญาเศรษฐกิจพอเพียงสู่การเรียนการสอน

ศูนย์พัฒนาเด็กเล็กองค์การบริหารส่วนตำบลคลองห้าหมู่ที่ ๘ มีการจัดครูเพียงพอและเหมาะสมกับชั้นเรียน มีครูประจำการที่จบการศึกษาปฐมวัย ที่ผ่านการอบรมทางด้านการศึกษาดูแลเด็กปฐมวัย บุคคลากรเข้ารับการอบรมเพื่อพัฒนาศักยภาพอย่างต่อเนื่อง มีการจัดหาครูพี่เลี้ยงเพื่อช่วยกันดูแลเด็กปฐมวัยให้ทั่วถึง และครูทุกคนได้รับการอบรมไม่น้อยกว่า ๒๐ ชั่วโมงต่อปี ครูมีความรู้ความสามารถในการวิเคราะห์และออกแบบหลักสูตร มีทักษะในการจัดประสบการณ์และการประเมินพัฒนาการเด็กเป็นรายบุคคล มีประสบการณ์ในการออกแบบกิจกรรม มีทักษะการสังเกต และมีปฏิสัมพันธ์ที่ดีกับเด็กและผู้ปกครอง จากโครงการพัฒนาบุคคลากร กิจกรรมการสร้างชุมชนแห่งการเรียนรู้ทางวิชาชีพ PLC กิจกรรมการประชุมสัมมนา และกิจกรรมประชุมเชิงปฏิบัติการ ส่งผลให้ครูมีความเชี่ยวชาญด้านการจัดประสบการณ์

ศูนย์พัฒนาเด็กเล็กองค์การบริหารส่วนตำบลคลองห้าหมู่ที่ ๘ จัดสภาพแวดล้อมและสื่อเพื่อการเรียนรู้ อย่างปลอดภัย และพอเพียง คำนึงถึงความปลอดภัยของผู้เรียน มีมุมเสริมประสบการณ์และสื่อการเรียนรู้ที่หลากหลาย จัดสิ่งอำนวยความสะดวก มีการบริหารจัดการสารสนเทศโดยใช้เทคโนโลยี ประกอบด้วย ข้อมูลเด็กเป็นรายบุคคล ข้อมูลบุคลากร ข้อมูลตางงบประมาณ ข้อมูลตากรุภัณฑ์ ข้อมูลสถิติสุขภาพเด็ก จัดทำจัดทำแผนพัฒนาการศึกษา ปี ๒๕๖๖-๒๕๗๐, แผนปฏิบัติการประจำปีการศึกษา ๒๕๖๖ , แผนปฏิบัติการประจำปีงบประมาณ ๒๕๖๖ มีอุปกรณ์เพื่อสนับสนุนการจัดประสบการณ์เพื่อพัฒนาครูอย่างเพียงพอ ผู้ปกครองและผู้เกี่ยวข้องทุกฝ่ายมีส่วนร่วมในการกำหนดมาตรฐานการศึกษา วิสัยทัศน์ พันธกิจ เป้าหมาย มีการประเมินผลตรวจสอบคุณภาพภายในสถานศึกษา ติดตามการดำเนินงานและจัดทำรายงานการประเมินตนเองประจำปี มีการนำผลการประเมินไปปรับปรุงพัฒนาคุณภาพพร้อมทั้งรายงานผลให้หน่วยงานต้นสังกัดอย่างต่อเนื่อง มีเครือข่ายติดต่อสื่อสารระหว่างครู/ดูแลเด็ก กับผู้ปกครองเด็ก ผาน **Social** โดยโปรแกรม **Application Facebook** และ **Line** เพื่อใช้ในการการเผยแพร่ ประชาสัมพันธ์ข่าวสาร ความรูต่างๆถึงผู้ปกครองเด็ก

## มาตรฐานที่ ๒ ครู/ผู้ดูแลเด็กให้การดูแล และจัดประสบการณ์การเรียนรู้และการเล่นเพื่อพัฒนาเด็กปฐมวัย

### ๑. คุณภาพของสถานศึกษา

ศูนย์พัฒนาเด็กเล็กดำเนินงานอยู่ในมาตรฐานระดับ ๓ (ดีมาก)

### ๒. หลักฐานสนับสนุนการประเมินตนเอง

ศูนย์พัฒนาเด็กเล็กบ้านองค์การบริหารส่วนตำบลคลองห้าหมู่ที่ ๘ มีการส่งเสริมให้ครูจัดกระบวนการเรียนการสอนที่เน้นผู้เรียนเป็นสำคัญ โดย การดำเนินงาน/กิจกรรมอย่างหลากหลาย ครูทุกคนจัดทำแผนการจัดประสบการณ์ที่เน้นเด็กเป็นสำคัญ ได้เรียนรู้ลงมือปฏิบัติ ส่งเสริมพัฒนาการทั้ง ๔ ด้าน ตามแนวทางของหลักสูตรการศึกษาปฐมวัย พุทธศักราช ๒๕๖๐ ผ่านกิจวัตรประจำวัน ครูจัดการเรียนการสอนเน้นการปฏิบัติผ่านกิจกรรม Active learning ให้ผู้เรียนผ่านกระบวนการคิด ปฏิบัติจริง เพื่อนำไปสู่การเรียนรู้ที่ลึกซึ้งและคงทน ตามมาตรฐานและตัวชี้วัดของหลักสูตรสถานศึกษา ให้นักเรียนมีส่วนร่วม ครูรู้จักผู้เรียนเป็นรายบุคคล ดำเนินการตรวจสอบและประเมินผู้เรียนอย่างเป็นระบบ และนำผลมาพัฒนาผู้เรียนรวมทั้งร่วมกันแลกเปลี่ยนเรียนรู้และนำผลที่ได้มาปรับปรุงการจัดการเรียนรู้ ครูมีแผนการจัดการเรียนรู้ที่สามารถนำไปใช้จัดกิจกรรมได้จริง ครูใช้สื่อ และแหล่งเรียนรู้มีการบริหารจัดการชั้นเรียนเชิงบวก เพื่อให้เด็กรักการเรียนรู้และเรียนรู้ร่วมกันอย่างมีความสุข ครูร่วมแลกเปลี่ยนเรียนรู้และนำข้อมูลมาร่วมพัฒนาปรับปรุงเด็กได้ฝึกปฏิบัติจากประสบการณ์จริง จากกิจกรรมหลัก ๖ กิจกรรม เด็กได้คิดทดลองหาความรู้ด้วยตนเอง เด็กได้เรียนรู้ จากประสบการณ์จริง แสวงหาคำตอบด้วยตนเอง กิจกรรมส่งเสริมทักษะพื้นฐานด้านวิทยาศาสตร์ เด็กได้เรียนรู้ลงมือกระทำ ผ่านประสาทสัมผัส ได้ฝึกใช้เครื่องมือทางวิทยาศาสตร์และคณิตศาสตร์อย่างง่าย ๆ ฝึกแก้ปัญหา และตัดสินใจในเรื่องง่าย ๆ โดยครูมีวิจัยชั้นเรียนและนำผลไปแก้ไขปัญหาจริง ครูมีการแลกเปลี่ยนเรียนรู้และให้ข้อมูลสะท้อนกลับเพื่อพัฒนาและปรับปรุงการจัดการเรียนรู้ครูผู้สอนร่วมกันแลกเปลี่ยนความรู้และประสบการณ์(PLC) เป็นชุมชนแห่งการเรียนรู้ทางวิชาชีพ และนำไปปรับปรุง /พัฒนาการจัดการเรียนรู้ ร่วมกับพัฒนาคุณภาพผู้เรียน ในการพัฒนาภาษาด้วยกิจกรรมคำคล้องจองประกอบภาพ และพัฒนาทักษะพื้นฐานทางคณิตศาสตร์ด้วยกิจกรรมประกอบอาหาร มีประเมินพัฒนาการเด็กเป็นรายบุคคลตามสภาพจริง มีการใช้เครื่องมือประเมินที่หลากหลาย เช่น การสังเกต การ บันทึก การใช้แบบประเมินลงในบันทึกหลังแผนการจัดประสบการณ์ และผลงานของเด็ก นำผลการประเมินไปใช้ ทำวิจัยในชั้นเรียน นอกจากนี้ครูจัดบรรยากาศในห้องเรียนเอื้อต่อการเรียนรู้ ห้องเรียนสะอาด จัดวางของใช้ได้เป็น ระเบียบ มีการจัดป้ายนิเทศหน่วยการเรียนรู้ มีพื้นที่แสดงผลงานเด็ก มีมุมประสบการณ์ไม่น้อยกว่า ๕ มุม มีการ ผลิตสื่อและนำไปใช้ได้เหมาะสม มีการตรวจสุขภาพอนามัยของเด็กประจำวัน ความสะอาดของร่างกาย และเฝ้าระวังติดตามการเจริญเติบโตเป็นรายบุคคลบันทึกผลภาวะโภชนาการอย่างต่อเนื่อง

### ๓. จุดเด่น จุดที่ควรพัฒนา และข้อเสนอแนะเพื่อการพัฒนาคุณภาพ

#### จุดเด่น

ศูนย์พัฒนาเด็กเล็กบ้านองค์การบริหารส่วนตำบลคลองห้าหมู่ที่ ๘ มีครูและบุคลากรมีความพร้อมที่จะเรียนรู้และพัฒนาตนเองอยู่เสมออยู่ร่วมกันแบบกัลยาณมิตรและเป็นแบบอย่างที่ดีแก่ผู้เรียน ครูความรู้และทักษะการใช้เทคโนโลยีในการจัดการเรียนรู้ที่เป็นประโยชน์ต่อผู้เรียน และสถานศึกษามีการเผยแพร่งานวิชาการ การจัดกิจกรรมการเรียนรู้ที่เป็นประโยชน์อยู่เสมอ จนเป็นที่ยอมรับของชุมชน

## จุดที่ควรพัฒนา/ข้อเสนอแนะ

ศูนย์พัฒนาเด็กเล็กองค์การบริหารส่วนตำบลคลองห้าหมู่ที่ ๘ ควรจัดให้มีแหล่งเรียนรู้ ภายใน-ภายนอก บริเวณศูนย์พัฒนาเด็กเล็กให้เหมาะสมกับเด็กเพื่อจัดประสบการณ์การเรียนรู้และการจัดกิจกรรมที่หลากหลาย ใช้การจัดการเรียนรู้ แบบให้บ้านเป็นฐาน ประเมินความร่วมมือกันระหว่างผู้ปกครองและครูเพื่อพัฒนาเด็กร่วมกัน และควรจัดพื้นที่และบริเวณภายในศูนย์พัฒนาเด็กเล็ก เพื่อให้เด็กได้ออกกำลังกายและเล่นกิจกรรมกลางแจ้งได้อย่างปลอดภัย

### มาตรฐานที่ ๓ คุณภาพของเด็กปฐมวัย

#### ๑. คุณภาพของสถานศึกษา

ศูนย์พัฒนาเด็กเล็กดำเนินงานอยู่ในมาตรฐานระดับ ๒ (ดี)

#### ๒. หลักฐานสนับสนุนการประเมินตนเอง

ศูนย์พัฒนาเด็กเล็กองค์การบริหารส่วนตำบลคลองห้าหมู่ที่ ๘ มีการพัฒนาให้เด็กมีสุขภาพร่างกายแข็งแรง มีน้ำหนักส่วนสูง มากเกินเกณฑ์ ๑ คนและมีเด็กฟันผุจำนวน ๕ คน เด็กๆส่วนใหญ่สามารถเคลื่อนไหวร่างกายคล่องแคล่ว ใช้มือและตาประสานสัมพันธ์ได้ดี ดูแลความปลอดภัยของตนเอง หลีกเลี่ยงภาวะที่เสี่ยงต่อโรคติดต่อเช่น โรคมือ เท้า ปาก โรคหวัด อุจจาระร่วงและโรคไวรัสโควิด-๑๙ โดยครูปฐมวัยทุกคนจัดกิจกรรมหลัก ๖ กิจกรรม ตามหลักสูตรการศึกษาปฐมวัย พ.ศ. ๒๕๖๐ ผ่านตารางกิจกรรมประจำวัน มีการบันทึกน้ำหนัก ส่วนสูงทุกเดือน บันทึกลงในสมุดภาวะโภชนาการ มีการบันทึกการตรวจสุขภาพ มีกิจกรรมการแปรงฟัน จัดเมนูอาหารกลางวันและอาหารเสริม(นม) ให้เด็กได้รับประทานอาหารตามหลักโภชนาการ

จัดกิจกรรมส่งเสริมให้เด็กมีจิตใจร่าเริงแจ่มใส มีความอดทน มีความมั่นใจ กล้าพูดกล้าแสดงออก แสดงอารมณ์ได้เหมาะสมกับวัย มีระเบียบ มีวินัย มีกิริยามารยาท ยิ้มง่ายไหว้สวยมีปฏิสัมพันธ์ที่ดีกับเพื่อน โดยสอดแทรกในตารางกิจวัตรประจำวัน สนับสนุนให้ดำเนินงานโครงการ/กิจกรรมต่าง ๆ เช่น กิจกรรมส่งเสริมทักษะทางวิทยาศาสตร์ กิจกรรมทัศนศึกษาสถานที่สำคัญในชุมชน กิจกรรมสวดมนต์ไหว้พระในตอนเช้า กิจกรรมต่าง ๆ เหล่านี้ ช่วยส่งเสริมพัฒนาการด้านอารมณ์ – จิตใจ และพัฒนาความฉลาดทางอารมณ์ (EQ) ของเด็กเป็นอย่างดี

#### ๓. จุดเด่น จุดที่ควรพัฒนา และข้อเสนอแนะเพื่อการพัฒนาคุณภาพ

- รายงานผู้ปกครองให้ทราบว่าเด็กมีฟันผุ



## ส่วนที่ ๑ ข้อมูลพื้นฐานของสถานศึกษา

### ๑. ข้อมูลทั่วไป

- ชื่อ** : ศูนย์พัฒนาเด็กเล็กองค์การบริหารส่วนตำบลคลองห้า(หมู่ที่๘)  
**ที่ตั้ง** : เลขที่ ๓๖/๑ หมู่๘ ต.คลองห้า อ.คลองหลวง จ.ปทุมธานี  
**สังกัด** : องค์การบริหารส่วนตำบลคลองห้า  
โทรศัพท์ ๐๒-๙๐๒-๗๒๘๗ ๐๒-๙๐๒๗๕๒๘
- เปิดสอน** : ระดับชั้นอนุบาลปีที่ ๑ (อายุ ๓ ปี) และ เตรียมอนุบาล (อายุ ๒ ปี ๖ เดือน )  
**สาธารณูปโภค** : พื้นที่ โดยประมาณ ๓๐๐ ตารางวา  
อาคารเรียน ๑ หลัง ๑ ชั้น ๑ ห้องเรียน  
โรงอาหารร่วมกับอาคารเรียน

### ประวัติความเป็นมาศูนย์พัฒนาเด็กเล็กองค์การบริหารส่วนตำบลคลองห้า

ศูนย์พัฒนาเด็กเล็กองค์การบริหารส่วนตำบลคลองห้า (หมู่ที่๘) โดยย้ายมาจากศูนย์พัฒนาเด็กเล็กโรงเรียนบางซวดอนุสรณ์ และ ศูนย์พัฒนาเด็กเล็กวัดหัตถสารเกษตร โดยทั้ง ๒ ศูนย์ได้ใช้พื้นที่ของโรงเรียนและพื้นที่วัด ด้วยสภาพในพื้นที่ตำบลคลองห้ามีประชากรอาศัยอยู่จำนวนมากทำให้มีเด็กเล็กอยู่ในช่วงอายุต่ำกว่า ๓ ปี ถึง ๔ ปี เป็นจำนวนมากทำให้ศูนย์พัฒนาเด็กเล็กที่มีอยู่เพียง ๒ ศูนย์ไม่เพียงพอต่อจำนวนเด็กที่เพิ่มขึ้นเพื่อการพัฒนาคุณภาพการศึกษาในพื้นที่ตำบลคลองห้าให้ทั่วถึงและเด็กเล็กได้รับการเลี้ยงดูที่ดีมีการพัฒนาที่สมวัยถูกต้องตามหลักจิตวิทยาและหลักวิชาการอื่นๆซึ่งจะทำให้เด็กได้มีการพัฒนาอย่างเต็มศักยภาพ และสามารถเจริญเติบโตเป็นพลเมืองที่ดีมีคุณภาพเป็นกำลังของชาติต่อไปองค์การบริหารส่วนตำบลคลองห้าจึงได้จัดตั้งศูนย์พัฒนาเด็กเล็กขึ้นอีก ๑ แห่ง โดยองค์การบริหารส่วนตำบลคลองห้าได้ทำการสร้างศูนย์พัฒนาเด็กเล็กโดยขอใช้พื้นที่วัดหัตถสารเกษตรโดยแบ่งส่วนมาจากองค์การบริหารส่วนตำบลคลองห้าโดยได้สร้างด้านหลังสำนักงานขององค์การบริหารส่วนตำบลคลองห้า และได้เปิดทำการเรียนการสอนขึ้นเมื่อ วันที่ ๒๑ มิถุนายน พ.ศ. ๒๕๖๑

**สถานที่ตั้ง** เลขที่ ๓๖ หมู่ที่ ๘ ตำบลคลองห้า อำเภอคลองหลวง จังหวัดปทุมธานี ๑๒๑๒๐  
โทรศัพท์ ๐๒ - ๙๐๒๗๒๘๙ , ๐๒ - ๙๐๒๗๕๒๘

**สาธารณูปโภค** พื้นที่ โดยประมาณ ๓๐๐ ตารางวา  
อาคารเรียน ๑ หลัง ๑ ชั้น ๑ ห้องเรียน  
โรงอาหารร่วมกับอาคารเรียน

**เขตบริการของศูนย์พัฒนาเด็กเล็กองค์การบริหารส่วนตำบลคลองห้า (หมู่ที่๘)**

หมู่ที่ ๖-๙ ตำบลคลองห้า อำเภอคลองหลวง จังหวัดปทุมธานี ๑๒๑๒๐

## ๒. ข้อมูลผู้บริหาร และ บุคลากร

### ๒.๑ ข้อมูลผู้บริหาร

ข้อมูลเกี่ยวกับผู้บริหาร และ บุคลากรในศูนย์พัฒนาเด็กเล็กองค์การบริหารส่วนตำบลคลองห้าหมู่๘

คณะกรรมการบริหารศูนย์พัฒนาเด็กเล็กองค์การบริหารส่วนตำบลคลองห้าหมู่๘

๑) นายอนุกุล	เกาะโพธิ์	นายกองค์การบริหารส่วนตำบลคลองห้า
๒) นายสุชาติ	โป๊ะแก้ว	รองนายกองค์การบริหารส่วนตำบลคลองห้า
๓) นายสมชาย	อยู่ยี่น	รองนายกองค์การบริหารส่วนตำบลคลองห้า
๔) นายพรชัย	ไชสกุล	ปลัดองค์การบริหารส่วนตำบลคลองห้า
๕) นางณัชนันท์	นนทนาคร	รองปลัดองค์การบริหารส่วนตำบลคลองห้า
๖) นางสาวฉิชาภัทร	สงวนวงษ์	รองปลัดองค์การบริหารส่วนตำบลคลองห้า
๗) นางสาวขวัญเรือน	พุ่มประดล	ผู้อำนวยการกองการศึกษา ศาสนา และวัฒนธรรม

### ๒.๒ ประวัติโดยสังเขป

ศูนย์พัฒนาเด็กเล็กองค์การบริหารส่วนตำบลคลองห้า (หมู่ที่๘ ) โดยย้ายมาจากศูนย์พัฒนาเด็กเล็กโรงเรียนบางซวดอนุสรณ์ และ ศูนย์พัฒนาเด็กเล็กวัดหัตถสารเกษตร โดยทั้ง ๒ ศูนย์ได้ใช้พื้นที่ของโรงเรียน และพื้นที่วัด ด้วยสภาพในพื้นที่ตำบลคลองห้ามีประชากรอาศัยอยู่จำนวนมากทำให้มีเด็กเล็กอยู่ในช่วง อายุต่ำกว่า ๓ ปี ถึง ๔ ปี เป็นจำนวนมากทำให้ศูนย์พัฒนาเด็กเล็กที่มีอยู่เพียง ๒ ศูนย์ไม่เพียงพอต่อจำนวนเด็กที่เพิ่มขึ้นเพื่อการพัฒนาคุณภาพการศึกษาในพื้นที่ตำบลคลองห้าให้ทั่วถึงและเด็กเล็กได้รับการเลี้ยงดูที่ดีมีการพัฒนาที่สมวัยถูกต้องตามหลักจิตวิทยาและหลักวิชาการอื่นๆซึ่งจะทำให้เด็กได้มีการพัฒนาอย่างเต็มศักยภาพ และสามารถเจริญเติบโตเป็นพลเมืองที่ดีมีคุณภาพเป็นกำลังของชาติต่อไปองค์การบริหารส่วนตำบลคลองห้า จึงได้จัดตั้งศูนย์พัฒนาเด็กเล็กขึ้นอีก 1 แห่ง โดยองค์การบริหารส่วนตำบลคลองห้าได้ทำการสร้างศูนย์พัฒนาเด็กเล็กโดยขอใช้พื้นที่วัดหัตถสารเกษตรโดยแบ่งส่วนมาจากองค์การบริหารส่วนตำบลคลองห้าโดยได้สร้างด้านหลังสำนักงานขององค์การบริหารส่วนตำบลคลองห้า และ ได้เปิดทำการเรียนการสอนขึ้นเมื่อ วันที่ ๒๑ มิถุนายน พ.ศ. ๒๕๖๑

คำขวัญ	เรียนเล่นเป็นเวลา	พัฒนาเด็กไทย
อัตลักษณ์	คุณธรรม นำชีวิต	
เอกลักษณ์	มารยาทงาม	มีน้ำใจ

### ๓. ข้อมูลครูและบุคลากรทางการศึกษา

#### ๓.๑ ข้าราชการครู/พนักงานครู

ที่	ชื่อ - ชื่อสกุล	อายุ	อายุราชการ	ตำแหน่ง/วิทยฐานะ	วุฒิ	สาขาวิชา	สอนระดับชั้น	ภาระงานสอน (ชั่วโมง/สัปดาห์)	จำนวนชั่วโมงที่เข้ารับการพัฒนา (ปีปัจจุบัน)
๑	นางพิมพ์ สေးแสง	๕๐	๑๘	ครูชำนาญการ	ครุศาสตร์บัณฑิต	การศึกษาปฐมวัย	อนุบาล ๑ (๓-๔ปี)	๑๕	>๕๐ ชม
๒	นางสาวรภิดา ศิลปวงศ์	๓๙	๗	ครู	ครุศาสตร์บัณฑิต	การศึกษาปฐมวัย	อนุบาล ๑ (๓-๔ปี)	๑๕	>๕๐ ชม

#### ๓.๒ พนักงานจ้างตามภารกิจ (ปฏิบัติหน้าที่สอน)

ที่	ชื่อ - ชื่อสกุล	อายุ	อายุงาน	วุฒิ	สาขาวิชา	สอนกลุ่มสาระการเรียนรู้/ชั้น	จ้างด้วยเงิน	ภาระงานสอน (ชั่วโมง/สัปดาห์)	จำนวนชั่วโมงที่เข้ารับการพัฒนา (ปีปัจจุบัน)
๑	นางสาวสุดารัตน์ รัชยาเพชร	๓๒	๓	ครุศาสตร์บัณฑิต	การศึกษาปฐมวัย	เตรียมอนุบาล ๒ ปี	อบต.	๑๕	๒๐ ชม

#### ๓.๓ สรุปจำนวนบุคลากร

##### ๓.๓.๑ จำนวนบุคลากรจำแนกตามประเภท/ตำแหน่ง และวุฒิการศึกษา

ประเภท/ตำแหน่ง	จำนวนบุคลากร(คน)				รวม
	ต่ำกว่าปริญญาตรี	ปริญญาตรี	ปริญญาโท	ปริญญาเอก	
<b>๑.ผู้บริหารสถานศึกษา</b>					
-หัวหน้าสถานศึกษา			๑		๑
<b>รวม</b>			๑		๑
<b>๒.สายงานการสอน</b>					
-ข้าราชการ/พนักงานครู		๒			
-พนักงานจ้างตามภารกิจ (ผู้ดูแลเด็ก(ทักษะ))		๑			
<b>รวม</b>		๓			
<b>๓.สายงานสนับสนุน</b>					

ประเภท/ตำแหน่ง	จำนวนบุคลากร(คน)				รวม
	ต่ำกว่าปริญญาตรี	ปริญญาตรี	ปริญญาโท	ปริญญาเอก	
-พนักงานจ้างตามภารกิจ					
-พนักงานจ้างทั่วไป	๒				
-พนักงานจ้างเหมาบริการ					
รวม	๒				
รวมทั้งสิ้น	๒	๓	๑		

#### ๔. ข้อมูลเด็กเล็กในศูนย์พัฒนาเด็กเล็ก (ณ วันที่ ๑๐ มิถุนายน ๒๕๖๕)

๔.๑ จำนวนเด็กเล็กในศูนย์พัฒนาเด็กเล็กในศูนย์พัฒนาเด็กเล็ก ปีการศึกษา ๒๕๖๖ ทั้งสิ้น ๓๐ คน

จำแนกตามระดับชั้นที่เปิดสอน

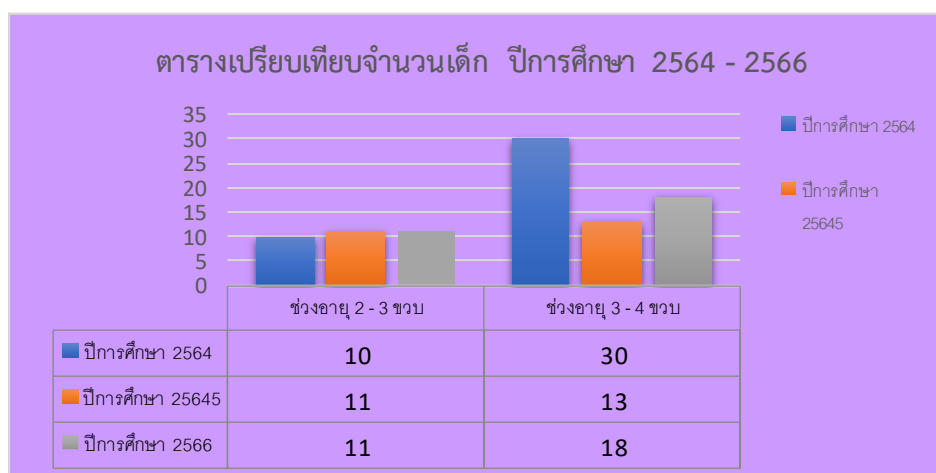
ระดับชั้นเรียน	จำนวนห้อง	เพศ		รวม	จำนวนเฉลี่ยต่อห้อง
		ชาย	หญิง		
อายุ ๒ - ๓ ปี	-	๖	๕	๑๑	
อายุ ๓ - ๔ ปี	-	๗	๑๒	๑๙	
รวม	-	๑๓	๑๗	๒๙	

จำนวนเด็กพิเศษในศูนย์พัฒนาเด็กเล็ก ชาย...-.....คน หญิง.....-.....คน รวม จำนวน.....-.....คน

อัตราส่วนเด็กเล็กในศูนย์พัฒนาเด็กเล็ก : ครูระดับอนุบาล = ๓. : ๑  เป็นไปตามเกณฑ์

ไม่เป็นไปตามเกณฑ์

๔.๒ จำนวนเด็กเล็กในศูนย์พัฒนาเด็กเล็ก เปรียบเทียบ ๓ ปีการศึกษาย้อนหลัง ปีการศึกษา ๒๕๖๓ - ๒๕๖๕



๕. คณะกรรมการศูนย์พัฒนาเด็กเล็กองค์การบริหารส่วนตำบลคลองห้า (ม.๘ )

ประจำปีการศึกษา ๒๕๖๖

๑. พระปลัดเด่น กุศลจิตโต	ผู้นำศาสนา
๒. นางดวงใจ พิมพ์ทอง	ผู้แทนชุมชน
๓. กำนันศรินทร์ลา ทิพาพงษ์ผกาพันธ์	ผู้แทนชุมชน
๔. นายวรวิทย์ เสาะแสวง	ตัวแทนผู้ปกครอง
๕. นางสาวเรืองรวิทย์ เนียมช่องแค	ผู้แทนกองการศึกษา ศาสนา และวัฒนธรรม
๖. นางสาวขวัญเรือน พุ่มประดล	ผู้อำนวยการกองการศึกษา ศาสนาและวัฒนธรรม
๗. นางสาวรภิดา ศิลปวงศ์	ตัวแทนครู
๘. นางสาวสุดารัตน์ ระย้าเพชร	ตัวแทนครู
๙. นางพิมพ์กา เสาะแสวง	รักษาการหัวหน้าศูนย์ฯ

## ๗. ข้อมูลสภาพชุมชนรอบบริเวณศูนย์พัฒนาเด็กเล็กองค์การบริหารส่วนตำบลคลองห้า(หมู่ที่๘)

สภาพชุมชนของศูนย์พัฒนาเด็กเล็กองค์การบริหารส่วนตำบลคลองห้า(หมู่ที่๘) ตั้งอยู่ในเขตอำเภอคลองหลวง จังหวัดปทุมธานี ห่างจากอำเภอคลองหลวงประมาณ ๑๐ กิโลเมตร แบ่งออกเป็น ๑๖ หมู่บ้านมีพื้นที่รวมทั้งสิ้น ๔๕ ตารางกิโลเมตรหรือ ๒๘,๑๒๕ ไร่ ประชากรเดือนมีนาคม พ.ศ.๒๕๕๖ ทั้งสิ้น ๑๓,๐๑๗ คน เป็นชาย ๖,๒๘๗ หญิง ๖,๗๓๐ คน มีครัวเรือน ๕,๙๐๒ ครัวเรือน ได้รับการยกฐานะขึ้นเป็นองค์การบริหารส่วนตำบลเมื่อวันที่ ๓ มีนาคม พ.ศ. ๒๕๓๘

๕.๑ อาชีพหลักของชุมชน คือ เกษตรกรรม และรับจ้าง ส่วนใหญ่นับถือศาสนาพุทธ มีประเพณี/ศิลปวัฒนธรรมท้องถิ่นที่เป็นที่รู้จักโดยทั่วไป คือ ประเพณีทำบุญตักบาตรวันขึ้นปีใหม่ (เดือนมกราคม) ทำบุญตักบาตรข้าวสารอาหารแห้ง ประเพณีสงกรานต์ (เดือนเมษายน) ทำบุญเลี้ยงพระ – รดน้ำขอพรผู้สูงอายุ ประเพณีจุดลูกหนู (เดือนเมษายน) ทำบุญตักบาตร และมีการแข่งขันจุดลูกหนู ประเพณีแห่เทียนพรรษา (เดือนกรกฎาคม) แห่เทียนพรรษานำถวายในวัดในเขตขององค์การบริหารส่วนตำบล ประเพณีลอยกระทง (เดือนพฤศจิกายน) จัดประกวดนางนพมาศ ประกวดกระทง

### ๕.๑ โอกาสและข้อจำกัดของศูนย์พัฒนาเด็กเล็ก

- โอกาส อยู่ใกล้แหล่งเรียนรู้ อยู่ใกล้องค์การบริหารส่วนตำบลคลองห้า ใกล้บริเวณแหล่งเรียนรู้ต่างๆ และได้รับการส่งเสริมสนับสนุนจากชุมชน ผู้นำชุมชน องค์กรปกครองส่วนท้องถิ่น รวมถึงในพื้นที่มีแหล่งเรียนรู้จำนวนมากทำให้เกิดการแลกเปลี่ยนเรียนรู้ของเด็กและชุมชนที่หลากหลาย

- ข้อจำกัด ผู้ปกครองนักเรียนส่วนใหญ่ประกอบอาชีพรับจ้าง มีรายได้ต่ำ ไม่มีเวลาดูแลเอาใจใส่บุตรหลาน บางครั้งเด็กต้องหยุดเรียน เมื่อเด็กอยู่ที่บ้านจำทำให้ผู้ปกครองไม่สามารถดูแลเรื่องพัฒนาการต่างๆของบุตรหลานได้อย่างต่อเนื่อง

## ๗. แหล่งเรียนรู้และภูมิปัญญาท้องถิ่น

๗.๑ เครื่องคอมพิวเตอร์ มีทั้งหมด จำนวน ๒ เครื่อง จำแนกเป็น

- ๑) ใช้เพื่อการเรียนการสอน จำนวน ๒ เครื่อง
- ๒) ใช้เพื่อสนับสนุนการบริหารสถานศึกษา(สำนักงาน) จำนวน ๑ เครื่อง

๗.๒ โทรทัศน์ ๑ เครื่อง

๗.๓ แหล่งเรียนรู้ภายนอกศูนย์พัฒนาเด็กเล็ก

- วัดหัดตสารเกษตร
- หอศิลป์ศิลปิน
- องค์การพิพิธภัณฑ์วิทยาศาสตร์
- พิพิธภัณฑ์ธรณีวิทยา
- สถานีตำรวจ
- องค์การบริหารส่วนตำบลคลองห้า
- โรงพยาบาลส่งเสริมสุขภาพอนามัยหมู่๗

๗.๔ ภูมิปัญญาท้องถิ่น

- การทำพวงหรีด
- การทำนา

## ๘. โครงสร้างหลักสูตรสถานศึกษา

ศูนย์พัฒนาเด็กเล็กองค์การบริหารส่วนตำบลคลองห้าหมู่ที่๘ จัดสอนตามหลักสูตรการศึกษาปฐมวัยพุทธศักราช ๒๕๖๐ โดยศูนย์พัฒนาเด็กเล็กได้จัดสัดส่วนสาระการเรียนรู้และเวลาเรียน ดังแสดงในตารางดังนี้

โครงสร้างหลักสูตรการศึกษาปฐมวัย พุทธศักราช ๒๕๖๐		
ช่วงอายุ	ประสบการณ์สำคัญ	สาระที่ควรเรียนรู้
อายุ ๒-๓ ปี	<ul style="list-style-type: none"> <li>- ด้านร่างกาย</li> <li>- ด้านอารมณ์ จิตใจ</li> <li>- ด้านสังคม</li> <li>- ด้านสติปัญญา</li> </ul>	<ul style="list-style-type: none"> <li>- เรื่องราวเกี่ยวกับตัวเด็ก</li> <li>- เรื่องราวเกี่ยวกับบุคคลและสถานที่แวดล้อมเด็ก</li> <li>- ธรรมชาติรอบตัว</li> <li>- สิ่งต่างๆรอบตัวเด็ก</li> </ul>
อายุ ๓-๔ ปี	<ul style="list-style-type: none"> <li>- ด้านร่างกาย</li> <li>- ด้านอารมณ์ จิตใจ</li> <li>- ด้านสังคม</li> <li>- ด้านสติปัญญา</li> </ul>	<ul style="list-style-type: none"> <li>- เรื่องราวเกี่ยวกับตัวเด็ก</li> <li>- เรื่องราวเกี่ยวกับบุคคลและสถานที่แวดล้อมเด็ก</li> <li>- ธรรมชาติรอบตัว</li> <li>- สิ่งต่างๆรอบตัวเด็ก</li> </ul>
ระยะเวลาเรียน	จัดการศึกษา ๒ ภาคเรียน : ๑ ปีการศึกษา ไม่น้อยกว่า ๑๘๐ วัน : ๑ ปี ใช้เวลา ๕ - ๖ ชั่วโมง : ๑ วัน ๒๕ - ๓๐ ชั่วโมง/สัปดาห์	
<b>หมายเหตุ</b> เด็กวัย ๒-๓ ปี ช่วงความสนใจจะสั้น การทำกิจกรรมอาจใช้เวลาประมาณ ๘ นาที เด็กวัย ๓-๔ ปี ช่วงความสนใจในการทำกิจกรรมประมาณ ๑๒-๑๕ นาที * กิจกรรมที่ต้องใช้ความคิดในกลุ่มเล็กและกลุ่มใหญ่ ไม่ควรใช้เวลาต่อเนื่องนานเกินกว่า ๒๐ นาที * กิจกรรมที่เด็กมีอิสระเลือกเล่นเสรี เช่น การเล่นตามมุม การเล่นกลางแจ้ง ใช้เวลา ๔๐ - ๖๐ นาที		

โครงสร้างหลักสูตรสถานศึกษาการศึกษาปฐมวัย (อายุ ๒ -๓ ปี)

สาระที่ควรเรียนรู้	สัปดาห์ที่	หน่วยการเรียนรู้
เรื่องราวเกี่ยวกับตัวเด็ก	๑-๓ ๔ ๕ ๖ ๗ ๘ ๙ ๑๐ ๑๑	แกรับประทับใจ เด็กดีมีวินัย อวัยวะการดูแลรักษา แสนสบายกินดีมีสุข ขยับกายสบายชีวา ปลอดภัยมีมากหลาย หนูน้อยนักสัมผัส หนูน้อยน่ารัก หนูจำหนูทำได้
เรื่องราวเกี่ยวกับบุคคล และสถานที่แวดล้อมเด็ก  วันสำคัญ  เศรษฐกิจพอเพียง	๑๒ ๑๓ ๑๔ ๑๕ ๑๖ ๑๗ ๑๘ ๑๙ ๒๐ ๒๑ ๒๒ ๒๓ ๒๔ ๒๕ ๒๖	บ้านแสนสุข ครอบครัวสุขสันต์ บ้านเรือนเคียงกัน โรงเรียนของฉัน ชุมชนน่าอยู่ จังหวัดของเรา อาชีพในฝัน ประเทศสมาชิกอาเซียน บ้านเราและเพื่อนบ้านอาเซียน ทบทวน วันสำคัญ วันขึ้นปีใหม่ วันเด็ก-วันครู วันปิยะมหาราช วันลอยกระทง ผู้นำพอเพียง
ธรรมชาติรอบตัว	๒๗ ๒๘ ๒๙ ๓๐ ๓๑ ๓๒ ๓๓ ๓๔ ๓๕	สิ่งมีชีวิตและสิ่งไม่มีชีวิต ฤดูธรรมชาติ กลางวัน-กลางคืน สัตว์โลกน่ารัก ต้นไม้แสนรัก โลกของแมลง ผัก ผลไม้ ข้าวมหัศจรรย์ โลกสวยด้วยมือเรา

สาระที่ควรเรียนรู้	ลำดับที่	หน่วยการเรียนรู้
สิ่งต่างๆ รอบตัวเด็ก	๓๖ ๓๗ ๓๘ ๓๙ ๔๐ ๔๑ ๔๒ ๔๓ ๔๔ ๔๕	เราชักประเทศไทย ความปลอดภัยในยาพาหนะ สาระแห่งสีสัน สร้างฝันนักคิด วิทยาศาสตร์สร้างสรรค์ การสื่อสารไร้พรมแดน ท่องแดนอาเซียน เรียนรู้วัฒนธรรม หนูน้อยดาวพิเศษ ทบพวน

๙.โครงการ/กิจกรรมพิเศษที่ได้ดำเนินการในปีการศึกษา ๒๕๖๖

ชื่อโครงการ/กิจกรรม	จุดประสงค์/ตัวชี้วัด	ผลการดำเนินงาน
๑. โครงการจัดทำแผนการจัดประสบการณ์การเรียนรู้ศูนย์พัฒนาเด็กเล็ก	เพื่อให้เด็กได้รับการจัดประสบการณ์การเรียนรู้ที่หลากหลายตามหลักสูตรการศึกษาปฐมวัย ๒๕๖๐	<b>ผลการประเมินเชิงคุณภาพ</b> - ครูมีการจัดทำแผนการจัดประสบการณ์ที่สอดคล้องกับหลักสูตรสถานศึกษาตามหลักสูตรปฐมวัย ๒๕๖๐ <b>ข้อเสนอแนะ</b> - เห็นควรปรับปรุงแผนการจัดประสบการณ์ให้เหมาะสมกับผู้เรียนอย่างต่อเนื่องทุกปี
๒. โครงการพัฒนาครูและผู้ดูแลเด็ก	เพื่อให้ครูผู้ดูแลเด็ก ได้รับการพัฒนาตนเองและนำผลการพัฒนาตนเองนั้นมาพัฒนาเด็ก สถานศึกษา	<b>ผลการประเมินเชิงคุณภาพ</b> - ครู/ผู้ดูแลเด็กมีความรู้ และมีทักษะการปฏิบัติงานอย่างเป็นระบบ และมีแบบแผนในการปฏิบัติงาน <b>ข้อเสนอแนะ</b> - พัฒนาแบบแผนงานทักษะเกี่ยวกับการปฏิบัติงานอย่างสม่ำเสมอ
๓. โครงการฝึกอบรมการจัดทำหลักสูตรสถานศึกษา	เพื่อส่งเสริมให้ครู/ผู้ดูแลเด็กมีความรู้ความเข้าใจหลักสูตรและกระบวนการเรียนรู้ที่เน้นผู้เรียนเป็นสำคัญ	<b>ผลการประเมินเชิงคุณภาพ</b> - ครู/ผู้ดูแลเด็กสามารถสร้างกระบวนการเรียนรู้ที่เน้นผู้เรียนเป็นหลักได้อย่างมีประสิทธิภาพ มีหลักสูตรสถานศึกษาที่เน้นผู้เรียนเป็นสำคัญ <b>ข้อเสนอแนะ</b> - ควรจัดให้มีการอบรมหลักสูตรสร้างความรู้ความเข้าใจกระบวนการเรียนรู้ที่เน้นผู้เรียนเป็นหลักเพื่อเพิ่มประสิทธิภาพครู/ผู้ดูแลเด็กอย่างต่อเนื่อง
๔. โครงการฝึกอบรมการจัดทำประกันคุณภาพการศึกษา	เพื่อส่งเสริมให้ ครู/ผู้ดูแลเด็กมีความรู้ความเข้าใจในการจัดทำประกันคุณภาพการศึกษามากขึ้น	<b>ผลการประเมินเชิงคุณภาพ</b> - ครู/ผู้ดูแลเด็กดำเนินกิจกรรมอย่างเป็นระบบตามแบบแผน และกระบวนการจัดการที่วางไว้ โดยมีการควบคุม ตรวจสอบ และประเมินคุณภาพอย่างเป็นระบบ มีผลการประเมินตนเองไปตามประกาศค่าเป้าหมายของสถานศึกษา <b>ข้อเสนอแนะ</b> - มีการส่งเสริมแผนงานประกันคุณภาพเป็นประจำทุกปีการศึกษา

ชื่อโครงการ/กิจกรรม	จุดประสงค์/ตัวชี้วัด	ผลการดำเนินงาน
<p>๕. โครงการหนูน้อยปลูกผักสวนครัวเพื่อความมั่นคงทางอาหาร</p>	<p>๑. เพื่อส่งเสริมให้เด็กมีความปลอดภัยด้านการรับประทานอาหาร</p> <p>๒. เพื่อเสริมสร้างสุขนิสัยที่ดีให้เด็กในการเลือกรับประทานอาหารที่ดีมีประโยชน์</p> <p>๓. เพื่อปลูกฝังให้เด็กรู้จักการเพาะปลูกผักที่เป็นมิตรต่อสิ่งแวดล้อม</p> <p>๔. เพื่อให้เกิดการมีส่วนร่วมของครอบครัว ผู้ปกครอง ชุมชนและศูนย์พัฒนาเด็กเล็ก ในการจัดกิจกรรมการเรียนรู้ให้กับเด็กในศูนย์พัฒนาเด็กเล็ก</p>	<p><b>ผลการประเมินเชิงคุณภาพ</b></p> <p>เด็กมีสุขนิสัยที่ดีในการเลือกรับประทานผักที่มีประโยชน์จากการลงมือปลูกด้วยตัวเอง รู้จักขั้นตอนการเตรียมการปลูก การปลูก ตลอดจนการดูแล รดน้ำผัก เกิดความมีวินัยในตัวเอง</p> <p><b>ข้อเสนอแนะ</b></p> <p>- จัดกิจกรรมการเรียนรู้อย่างต่อเนื่องตลอดทั้งปีการศึกษา เพิ่มเติมกิจกรรมการเรียนรู้ อย่างหลากหลาย เน้นการมีส่วนร่วมของผู้ปกครองและชุมชน</p>
<p>๖. โครงการฝึกอบรมการจัดทำแผนพัฒนาการศึกษา</p>	<p>เพื่อส่งเสริมให้ครู/ผู้ดูแลเด็กมีความรู้ความเข้าใจการจัดทำแผนพัฒนาการศึกษา ที่ เน้นผู้เรียนเป็นสำคัญ</p>	<p><b>ผลการประเมินเชิงคุณภาพ</b></p> <p>- สามารถนำแผนพัฒนาการศึกษามาใช้ในชั้นเป็นข้อมูลในการวางแผนงานได้อย่างมีคุณภาพ บรรลุวัตถุประสงค์และเป้าหมายที่วางไว้</p> <p><b>ข้อเสนอแนะ</b></p> <p>- จัดทำโครงการอย่างต่อเนื่องทุกปี เพื่อเป็นการทบทวนแผนและให้เป็นที่มาของหนังสือสั่งการที่เกี่ยวข้อง</p>
<p>๗. โครงการวันไหว้ครู</p>	<p>เพื่อให้เด็กรู้หน้าที่ การปฏิบัติตนต่อครู รู้จักเคารพและเทิดทูลบูชาพระคุณของครู</p>	<p><b>ผลการประเมินเชิงคุณภาพ</b></p> <p>- เด็กได้เรียนรู้การปฏิบัติตนต่อครูได้อย่างเหมาะสม รู้จักเคารพครู</p> <p><b>ข้อเสนอแนะ</b></p> <p>- เห็นควรให้มีการจัดทำโครงการวันไหว้ครูเป็นประจำทุกปี เพื่อส่งเสริมคุณลักษณะที่พึงประสงค์อย่างต่อเนื่อง</p>
<p>๘. โครงการวันเข้าพรรษา</p>	<p>เพื่อให้เด็กเรียนรู้การเป็นพุทธศาสนิกชนที่ดี การปฏิบัติตนในวันสำคัญทางศาสนา การรักษาศีล ๕</p>	<p><b>ผลการประเมินเชิงคุณภาพ</b></p> <p>- เด็กได้เรียนรู้การเป็นพุทธศาสนิกชนที่ดี สามารถปฏิบัติตนได้ถูกต้องตามกิจกรรมทางศาสนา</p> <p><b>ข้อเสนอแนะ</b></p> <p>- เห็นควรให้มีการจัดทำโครงการวันเข้าพรรษาเป็นประจำทุกปี</p>
<p>๙. โครงการวันลอยกระทง</p>	<p>เพื่อให้เด็กเรียนรู้เกี่ยวกับประเพณีท้องถิ่น ความสำคัญ ความหมาย การรักษาประเพณีท้องถิ่น</p>	<p><b>ผลการประเมินเชิงคุณภาพ</b></p> <p>- เด็กได้เรียนรู้ความสำคัญ และเข้าใจความหมายของประเพณีลอยกระทง สามารถปฏิบัติตนได้อย่างถูกต้องตามประเพณี</p>

ชื่อโครงการ/กิจกรรม	จุดประสงค์/ตัวชี้วัด	ผลการดำเนินงาน
๑๐.โครงการวันขึ้นปีใหม่	เพื่อให้เด็กเรียนรู้เกี่ยวกับประเพณีท้องถิ่น ความสำคัญ ความหมาย การรักษาประเพณีท้องถิ่น	<b>ผลการประเมินเชิงคุณภาพ</b> - เด็กสามารถสืบสานขนบธรรมเนียม และประเพณี รู้ และเข้าใจความหมายของประเพณีท้องถิ่น <b>ข้อเสนอแนะ</b> - จัดกิจกรรมอย่างต่อเนื่องตลอดทุกปีการศึกษา
๑๑.โครงการพัฒนาสื่อและศึกษาแหล่งการเรียนรู้	เพื่อส่งเสริมให้ศูนย์พัฒนาเด็กเล็กจัดหาและพัฒนาสื่อ แหล่งการเรียนรู้ให้มีความหลากหลาย	<b>ผลการประเมินเชิงคุณภาพ</b> - ครูมีการพัฒนาสื่อการเรียนการสอน มีการจัดหา จัดซื้อเพื่อนำมาใช้ในการจัดกิจกรรม เหมาะสมและเพียงพอ มีการส่งเสริมการใช้แหล่งเรียนรู้ในชุมชน <b>ข้อเสนอแนะ</b> - ดำเนินโครงการอย่างต่อเนื่อง

## ทิศทางการพัฒนาคุณภาพการศึกษาของสถานศึกษาประจำปีการศึกษา ๒๕๖๖

ศูนย์พัฒนาเด็กเล็กองค์การบริหารส่วนตำบลคลองห้าหมู่ที่๘ จัดตั้งขึ้นจากนโยบายของผู้บริหารท้องถิ่นที่ต้องการส่งเสริมและพัฒนาเด็กปฐมวัยในพื้นที่และเป็นการแบ่งเบาภาระของผู้ปกครองในการประกอบอาชีพ โดยได้ทำการสำรวจความต้องการของชุมชน วางแผนดำเนินการ และจัดหางบประมาณในการก่อสร้างอาคารและจ้างบุคลากรมาปฏิบัติงานในศูนย์พัฒนาเด็กเล็ก ที่มุ่งเน้นการพัฒนาเด็กเล็กให้มีคุณภาพ แบ่งเบาภาระของพ่อแม่ ผู้ปกครองเด็กเล็กในการเลี้ยงดูเด็ก รวมทั้งพัฒนาให้ก้าวทันต่อความเปลี่ยนแปลงที่เกิดขึ้น เพื่อให้บรรลุตามเจตนารมณ์ ดังกล่าว จึงได้กำหนดเป็นวิสัยทัศน์ พันธกิจ และจุดมุ่งหมายเพื่อการพัฒนาของศูนย์พัฒนาเด็กเล็กฯ ดังนี้

### ๑. วิสัยทัศน์(Vision)

เด็กปฐมวัยในศูนย์พัฒนาเด็กเล็กองค์การบริหารส่วนตำบลคลองห้าได้รับการพัฒนาเต็มศักยภาพ มีความพร้อมด้านร่างกาย ด้านอารมณ์ ด้านสังคม ด้านสติปัญญา และเน้นให้เด็กมีคุณธรรม จริยธรรม เรียนรู้อย่างมีความสุขเติบโตอย่างมีคุณภาพ

### ๒. พันธกิจ (Mission)

๑. จัดทำแผนการจัดประสบการณ์การเรียนรู้ที่มีคุณภาพเน้นพัฒนาเด็กทั้ง ๔ ด้าน
๒. สร้างบรรยากาศการเรียนรู้ที่ช่วยส่งเสริมพัฒนาการเด็กทั้ง ๔ ด้าน
๓. ใฝ่ระวังดูแลสุขภาพ การรับประทานอาหาร การดื่มนมของเด็กอย่างสม่ำเสมอ
๔. ผลิตและจัดหาสื่อ แหล่งเรียนรู้ที่เหมาะสมและหลากหลาย
๕. มีการประเมินพัฒนาการเด็กอย่างต่อเนื่องและสม่ำเสมอด้วยวิธีการและเครื่องมือที่หลากหลาย
๖. มีการพัฒนาการอย่างต่อเนื่อง
๗. ประสานความร่วมมือกับหน่วยงานบุคลากรผู้ปกครองและชุมชนเพื่อระดมความคิดเห็นในการจัดประสบการณ์การเรียนรู้ของเด็กปฐมวัย
๘. เด็กเล็กมีความพร้อมและมีคุณลักษณะที่สอดคล้องกับคุณลักษณะอันพึงประสงค์

### ๓. จุดมุ่งหมายเพื่อการพัฒนา (Goals)

๑. เด็กเล็กที่ผ่านการเตรียมความพร้อม จากศูนย์พัฒนาเด็กเล็ก มีพัฒนาการที่ดีสมวัยครบทั้ง ๔ ด้าน
๒. เด็กเล็กของศูนย์พัฒนาเด็กเล็ก เป็นผู้ที่มีคุณธรรม จริยธรรมและคุณลักษณะที่พึงประสงค์
๓. บุคลากรของศูนย์พัฒนาเด็กเล็ก เป็นผู้ที่มีความรู้ความสามารถในการสอน และเป็นผู้มีความคุณธรรม จริยธรรม
๔. ศูนย์พัฒนาเด็กเล็กเทศบาลตำบลหนองหาน มีบรรยากาศที่ดีสวยงามปลอดภัยเหมาะสมกับการเรียนรู้ของเด็กเล็ก
๕. ผู้ปกครองและชุมชน มีความไว้วางใจในการดูแล และการจัดประสบการณ์ให้แก่เด็กเล็กของศูนย์พัฒนาเด็กเล็กเทศบาลตำบลหนองหาน
๖. ศูนย์พัฒนาเด็กเล็ก และผู้ปกครอง ชุมชน ตลอดจนหน่วยงานที่เกี่ยวข้องอื่นๆ มีความสัมพันธ์ที่ดี และมีความร่วมมือกันมากขึ้น
๗. เด็กเล็กมีความพร้อม และมีคุณลักษณะที่สอดคล้องกับคุณลักษณะอันพึงประสงค์



## ส่วนที่ ๒

### รายงานการประเมินตนเอง

#### ๑. ผลการประเมินคุณภาพตามมาตรฐานการประกันคุณภาพภายในสถานศึกษา ระดับปฐมวัย

##### มาตรฐานที่ ๑ การบริหารจัดการสถานพัฒนาเด็กปฐมวัย

จุดเน้น : บริหารจัดการแบบมีส่วนร่วมโดยใช้บ้านเป็นฐานในการพัฒนา

ระดับคุณภาพ : A (ดีมาก) คิดเป็นร้อยละ ๑๐๐.๐๐

##### วิธีดำเนินการ

###### การวางแผน (P)

ศูนย์พัฒนาเด็กเล็กองค์การบริหารส่วนตำบลคลองห้าหมู่ที่ ๘ ได้ดำเนินการวิเคราะห์สภาพปัญหา ผลการจัดการศึกษาที่ผ่านมา โดยการศึกษาข้อมูลสารสนเทศจากผลการนิเทศ ติดตาม ประเมินการจัดการศึกษาตามนโยบายการปฏิรูปการศึกษา และจัดประชุมระดมความคิดเห็น จากบุคลากรในสถานศึกษา ได้วางแผนดำเนินการบริหารและจัดการสถานศึกษาโดยใช้วงจร PDCA ครอบคลุมงานวิชาการ งานครูและบุคลากร งานข้อมูลสารสนเทศ งานสภาพแวดล้อมและสื่อเพื่อการเรียนรู้ พัฒนาระบบคุณภาพภายในให้เข้มแข็ง โดยจัดโครงการส่งเสริมครูให้มีความเชี่ยวชาญด้านการจัดประสบการณ์ เปิดโอกาสให้ ผู้เกี่ยวข้องทุกฝ่ายมีส่วนร่วมในการบริหารจัดการศึกษา ให้ผู้ปกครองมีส่วนร่วมในการจัดทำหลักสูตร เปิดโอกาสให้ผู้ปกครองได้เสนอแนะแสดงความ กำกับติดตามการดำเนินงานอย่างเป็นระบบและต่อเนื่อง โดยร่วมกันกำหนด เป้าหมาย วิสัยทัศน์ พันธกิจ กลยุทธ์ จัดทำหลักสูตรปฐมวัย เพื่อพัฒนาคุณภาพผู้เรียนอย่างสอดคล้องกับหลักสูตรการศึกษาปฐมวัย พ.ศ. ๒๕๖๐ เน้นการเรียนรู้ผ่านการเล่น และลงมือปฏิบัติจริง โดยผ่านกิจกรรมหลัก ๖ กิจกรรม และโครงการ/กิจกรรมเสริมต่าง ๆ สอดคล้องกับวิถีชีวิต ชุมชนและท้องถิ่น สนับสนุนให้ครูทุกคนเข้าร่วมการอบรมไม่น้อยกว่า ๒๐ ชั่วโมงต่อปี ในเรื่องการพัฒนาหลักสูตร สถานศึกษา การออกแบบการเรียนรู้ พัฒนาครูด้านการใช้คอมพิวเตอร์ การผลิตสื่อการเรียนการสอน การสื่อสาร ภาษาอังกฤษสำหรับเด็กปฐมวัย การจัดกิจกรรมพัฒนาทักษะการคิดด้วยสื่อเทคโนโลยีและเตรียมความด้านการอ่าน การเขียนระดับปฐมวัย หลักสูตร Active Learning สำหรับเด็กปฐมวัย เพื่อการพัฒนาการจัดการเรียนการสอน และการฝึกทักษะสมองสำหรับเด็กปฐมวัย จัดครูให้เพียงพอและเหมาะสมกับชั้นเรียน มีการจัดสภาพแวดล้อมที่ร่มรื่น สะอาด ปลอดภัย และจัดเจ้าหน้าที่ดูแลตรวจสอบสม่ำเสมอ เช่น การติดตั้งอุปกรณ์ไฟฟ้า เครื่องดับเพลิง จัดบริการสื่อเพื่อพัฒนาการเรียนการสอน มีการบริหารจัดการ ด้านสภาพแวดล้อมเพื่อความปลอดภัย อย่างเป็นระบบ โดยมีการประเมิน การสำรวจ การแก้ไขในส่วนที่มีโอกาสที่จะเกิดอันตราย เช่น โครงสร้างอาคาร สนามเด็กเล่น สภาพแวดล้อมนอกอาคารและในอาคารอย่างสม่ำเสมอ ทุก ๑ เดือน ส่งเสริมให้เด็กเดินทางอย่างปลอดภัยมีระบบป้องกันภัยจากบุคคลภายนอก จัดให้มีอาหารที่เพียงพอและเหมาะสมกับพัฒนาการของเด็ก มีการตรวจสุขภาพประจำวันเพื่อมุ่งให้เด็กมีสุขภาพอนามัยที่ดี และมีความปลอดภัย สร้างสัมพันธ์ที่ดีระหว่างผู้ปกครองและศูนย์พัฒนาเด็กเล็ก

## การดำเนินการ ( D )

**๑. การบริหารจัดการอย่างเป็นระบบ** โดยจัดทำแผนพัฒนาการศึกษา ๕ ปี แผนปฏิบัติการประจำปี , แผนปฏิบัติการประจำปีงบประมาณ มีการปฏิบัติและประเมินผลการดำเนินงานตามแผน จัดทำหลักสูตรปฐมวัย ใหม่มีความสอดคล้องกับหลักสูตรการศึกษาปฐมวัย ๒๕๖๐ พร้อมทั้งนำหลักสูตรที่ได้จัดทำมาใช้อย่างเต็มรูปแบบ และประเมินผลหลักสูตรที่ได้นำไปใช้ด้วยแบบประเมินหลักสูตร มีการรวบรวมและจัดเก็บข้อมูลเกี่ยวกับตัวเด็กในระบบ (CCIS) และนำข้อมูลที่ได้จัดเก็บนำมาใช้ให้เกิดประโยชน์ มีการจัดทำรายงานการประเมินตนเองประจำปี (SAR) จัดการข้อมูลที่เป็นระบบใหญ่ถูกต้องและเป็นปัจจุบัน

**๒. หน่วยงานต้นสังกัด มีการบริหารบุคลากรอย่างเป็นระบบ** โดยจัดทำโครงสร้าง คุณสมบัติ และอัตรากำลัง อย่างเหมาะสม ให้มีการตรวจและส่งเสริมสุขภาพของครู/ผู้ดูแลเด็ก อย่างน้อย ๑ ครั้ง ครู/ผู้ดูแลเด็ก เป็นผู้ที่ไม่ใช่สารเสพติด ไม่เคยได้รับโทษที่เกี่ยวกับความรุนแรง หรือโทษที่เกี่ยวกับการกระทำผิดต่อเด็ก ทางต้นสังกัดจัดให้ครู/ผู้ดูแลเด็กได้รับการรักษาพยาบาล/การประกันสังคม ตามระเบียบของหน่วยงาน หัวหน้าศูนย์พัฒนาเด็กเล็กมีคุณสมบัติที่เหมาะสม มีวุฒิตรงตามที่กำหนด ให้การสนับสนุนกำกับติดตามในการ ปฏิบัติหน้าที่ของครู/ผู้ดูแลเด็กตามที่ได้รับมอบหมาย ครู/ผู้ดูแลเด็กทุกคนมี ใบประกอบวิชาชีพครู มีวุฒิทางการศึกษาไม่ต่ำกว่าปริญญาตรี มีประสบการณ์ในการปฏิบัติงานเกี่ยวกับการพัฒนาเด็กอย่างต่อเนื่องมากกว่า ๑๓ ปี ได้รับการฝึกอบรม เกี่ยวกับการดูแลและพัฒนาเด็กปฐมวัย มากกว่า ๒๐ ชั่วโมง มีการบริหารบุคลากรในอัตราส่วนที่เหมาะสม พอเพียงต่อจำนวนเด็กในศูนย์

**๓. สภาพแวดล้อมของศูนย์พัฒนาเด็กเล็ก** มีการจัดเพื่อให้เกิดความปลอดภัยต่อเด็กและตัวอาคาร โครงสร้างที่มั่นคง ตั้งอยู่ในสภาพแวดล้อมที่มีการสำรวจค้นหาจุดเสี่ยงเพื่อหาแนวทางการป้องกันเพื่อความปลอดภัย อย่างเป็นระบบ มีขอบเขตและทางเข้า-ออกที่ชัดเจน มีความปลอดภัย บริบทภายนอกอาคารมีการจัดการ มีการจัดหาของเล่นที่ปลอดภัยตามมาตรฐานอุตสาหกรรม (มอก.) ที่เพียงพอ เหมาะสมกับวัยและพัฒนาการของเด็ก มีการประเมินและวิเคราะห์ความเสี่ยงที่อาจจะเกิดจากของเล่น และค้นหาแนวทางแก้ไข

**๔. การส่งเสริมสุขภาพ** โดยมีการจัดอาหารตามโปรแกรม Thai School Lunch มีการบันทึกข้อมูล น้ำหนัก-สวนสูง และประเมินการเจริญเติบโตเป็นรายบุคคลอย่างถูกวิธีลงในกราฟ แสดงการเจริญเติบโตรายบุคคลอย่างต่อเนื่องและเป็นปัจจุบัน มียาและเวชภัณฑ์สามัญประจำบ้านและอุปกรณ์ ที่จำเป็นสำหรับการปฐมพยาบาลเบื้องต้นที่ใช้ในการปฐมพยาบาลเด็ก มีการตรวจสุขภาพอนามัยประจำวัน โดยสังเกตความผิดปกติของเด็กตั้งแต่แรกเริ่ม เช่น ไอ มีไข้ มีน้ำมูก ผื่นตามตัว เป็นต้น หากมีอาการรีบแจ้ง ผู้ปกครองรับไปพบแพทย์ รวมถึงให้คำแนะนำในการดูแลเด็กเบื้องต้นให้แก่ผู้ปกครอง และบันทึกการป่วย ของเด็ก ตามแบบคัดกรองอาการป่วย มีมาตรการและกิจกรรมป้องกัน แก้ไข เมื่อเกิดโรคติดต่อขึ้น รวมทั้งเก็บข้อมูลของโรคติดต่ออาคารมีพื้นที่เพียงพอสำหรับการจัดกิจกรรมและกิจวัตรประจำวัน โดยเฉลี่ย ๑.๕-๒ ตารางเมตร/คน มีพื้นที่ในการรับประทานอาหารของเด็กสะอาดและถูกสุขลักษณะ พื้นที่ในการนอนหลับพักผ่อน มีความสะอาดปลอดภัย อากาศถ่ายเทได้ดี มีพื้นที่สำหรับแปรงฟัน ล้างมือ ล้างหน้าสำหรับเด็ก มีพื้นที่สำหรับแยกเด็กป่วย เพื่อป้องกันการแพร่กระจายของเชื้อโรค ในห้องเรียนและนอกห้องเรียน มีการจัดมุมประสบการณ์และมุมต่างๆ และแหล่งเรียนรู้ต่างๆของเด็กอย่างเหมาะสม ห้องน้ำ ห้องส้วมมีการแยกออกจากกันอย่างเป็นสัดส่วน มีการทำความสะอาดอย่างน้อยวันละ ๒ ครั้ง มี สถานที่ประกอบอาหารมีอ่างล้างภาชนะและ อุปกรณ์ที่ถูกต้อง

สุขาภิบาล มีน้ำดื่ม น้ำใช้ที่สะอาด โดยน้ำดื่มเป็นน้ำบรรจุขวดที่ได้รับอนุญาตจาก อย. มีการจัดการขยะ และสิ่งปฏิกูล อย่างถูกสุขลักษณะทั้งภายใน และนอกอาคาร โดยภาชนะรองรับขยะอยู่ในสภาพดี มีฝาปิดที่มิดชิด และมีการทำความสะอาดที่รองรับขยะเป็นประจำ เด็กๆมี อุปกรณ์ภาชนะ และเครื่องใช้ส่วนตัวประจำตัวทุกคน ได้แก่ แก้วน้ำ แปรงสีฟัน ผาเช็ดหน้า ที่ติดป้ายชื่อของ ตนเอง โดยมีการจัดเก็บ มีที่วางอุปกรณ์และเครื่องใช้ส่วนตัวเฉพาะของเด็กแต่ละคน มีการตรวจสอบอุปกรณ์ส่วนตัวเป็นประจำและจัดให้มีความสะอาด เป็นระเบียบ และมีสภาพพร้อมใช้งานอยู่เสมอ

**๕. ครู/ผู้ดูแลเด็กได้จัดกิจกรรมแลกเปลี่ยนเพื่อสร้างความสัมพันธ์และความเข้าใจอันดีระหว่าง ผู้ปกครอง กับศูนย์พัฒนาเด็กเล็ก** เช่นกิจกรรมประชุมผู้ปกครองอย่างน้อย ๑ ครั้ง ให้ความรู้สื่อสาร การเยี่ยมบ้าน เป็นต้น จัดบอร์ดประชาสัมพันธ์กิจกรรมของศูนย์พัฒนาเด็กเล็กให้ผู้ปกครองได้รับทราบ สร้างเครือข่ายพื้นที่การเรียนรู้ มีการสร้างเครือข่ายติดต่อสื่อสารระหว่างครู/ผู้ดูแลเด็ก กับผู้ปกครองเด็ก ผ่าน Social โดยโปรแกรม Application Facebook และ Line มีการจัดกิจกรรมใหญ่ผู้ปกครอง ชุมชน มีส่วนร่วมกับศูนย์พัฒนาเด็กเล็ก ตามโอกาสสำคัญในเทศกาลต่างๆ เช่น ไตเชิญผู้ปกครองมาเป็นวิทยากรในการทำกระทง ในช่วงประเพณีวันลอยกระทง เป็นต้น มีการเผยแพร่ ประชาสัมพันธ์ข่าวสารความรู้ต่างๆและทันสมัย และหลากหลาย จัดกิจกรรมที่ส่งเสริมการมีส่วนร่วมระหว่างศูนย์พัฒนาเด็กเล็ก ครอบครัว และชุมชน เป็นประจำ มีการจัดตั้งคณะกรรมการศูนย์พัฒนาเด็กเล็ก โดยประกอบไปด้วย ผู้ทรงคุณวุฒิหรือผู้แทนด้านการศึกษา ผู้แทนชุมชน และผู้ปกครอง จะมีการประชุมคณะกรรมการศูนย์พัฒนาเด็กเล็ก ปการศึกษาละไม่น้อยกว่า ๑ ครั้ง โดยคณะกรรมการศูนย์พัฒนาเด็กเล็กมีหน้าที่กำหนดแนวทางส่งเสริมและสนับสนุนการ ดำเนินงานของศูนย์พัฒนาเด็กเล็กในด้านต่างๆ ใหม่คุณภาพและมาตรฐาน มีส่วนร่วมในการให้ขอคิดเห็น ขอเสนอแนะเกี่ยวกับการดำเนินงาน รวมทั้งมีส่วนร่วมในการติดตามและประเมินคุณภาพภายในของ ศูนย์พัฒนาเด็กเล็ก

### **การประเมินผล ( C )**

มีการประเมินความพึงพอใจของผู้ปกครองและ ผู้เกี่ยวข้อง มีส่วนร่วมในการติดตามและดำเนินงาน และนำไปปรับปรุงพัฒนาคุณภาพสถานศึกษาต่อไป

### **การนำผลการประเมินไปปรับปรุง ( A )**

๑. วางระบบการติดตาม การประเมินการดำเนินงาน เพื่อนำไปเปรียบเทียบกับเป้าหมายให้ชัดเจนยิ่งขึ้น สม่าเสมอ และนำผลไปปรับปรุงให้ตรงตามเป้าหมายที่ได้กำหนดไว้

๒. ทำแผน/โครงการซ่อมอค์ศึภัยเพิ่ม โดยมีการฝึกซ้อมแผนอพยพให้กับบุคลากรและเด็กทุกคน เสมือนเกิดเหตุจริง อย่างน้อยปีละ ๑ ครั้ง และมีการติดป้ายหมายเลขโทรศัพท์ฉุกเฉินที่ตัวอาคาร รวมถึงมีป้ายบอกทางออกฉุกเฉินในกรณีที่เกิดเหตุอค์ศึภัย

๓. จัดหาเครื่องสนามเด็กเล่นและสภาพแวดล้อมภายนอกอาคาร

## ข้อมูล หลักฐาน เอกสารเชิงประจักษ์ที่สนับสนุนผลการประเมินตนเอง

แผนพัฒนาการศึกษา , แผนปฏิบัติการประจำปี , แผนประจำปีงบประมาณ , ปฏิทินการปฏิบัติงาน , หลักสูตรการศึกษาปฐมวัย , ผลการประเมินหลักสูตร , รายงานการประเมินตนเองประจำปี (SAR) , ข้อมูลระบบเด็กปฐมวัยแห่งชาติ (NCCS) , แฟ้มทะเบียนข้อมูลเด็ก , ข้อมูลระบบ LEC , แฟ้มคำสั่ง , แฟ้มทะเบียนประวัติครู , สมุดตรวจสุขภาพครู , ผลการประเมินความเครียดด้วยตนเอง , แผนผังโครงสร้างบุคลากรศูนย์พัฒนาเด็กเล็ก , แฟ้มสะสมผลงานหัวหน้าศูนย์พัฒนาเด็กเล็ก/ผู้ดูแลเด็ก , แผนผังระวางและแผนเผชิญเหตุ , มาตรการเฝ้าระวังโรคไวรัสโควิด - ๑๙ , ID PLAN , คำสั่งแต่งตั้งต่างๆ , ผลการประเมินสภาพแวดล้อมภายนอกอาคารเพื่อความปลอดภัย , ผลการประเมินสภาพแวดล้อมภายในอาคารเพื่อความปลอดภัย , แผนผังอาคาร , ผลบันทึกการเดินสำรวจจุดเสี่ยงต่อการเกิดอุบัติเหตุ , ผลการคัดกรองความเสี่ยงของสนามเด็กเล่น , บัญชีควบคุมครุภัณฑ์ต่างๆ , ทะเบียนควบคุมเครื่องเล่นพัฒนาการ , ทะเบียนสื่อการเรียนการสอน , ทะเบียนคุมวัสดุทางการศึกษา , ผลการประเมินเครื่องใช้เพื่อความปลอดภัย , ผลประเมินของเล่นเพื่อความปลอดภัย , ปายรรณครต่างๆ , บันทึกการรับส่งเด็ก , บันทึกการตรวจสุขภาพประจำวัน , บันทึกการชั่งน้ำหนัก-วัดสวนสูง , บันทึกการใช้ห้องพยาบาล , บันทึกการเจ็บป่วยรายบุคคล , กำหนดรายการอาหาร ตามโปรแกรม THAI school lunch , มุมต่างๆ เช่น มุมดนตรี มุมศิลปะ , มุมไม่บล็อก , บันทึกการทำความสะอาดตามจุดต่างๆ , ผลสำรวจความพึงพอใจของผู้ปกครองเด็ก, กลุ่ม Line , สรุปโครงการต่างๆ , คำสั่งแต่งตั้งคณะกรรมการศูนย์พัฒนาเด็กเล็ก , ภาพฉาย

### จุดเด่น / จุดที่ควรพัฒนา ( ตามตัวบ่งชี้ )

ตัวบ่งชี้	จุดเด่น	จุดที่ควรพัฒนา
ตัวบ่งชี้ที่ ๑.๑ การบริหารจัดการอย่างเป็นระบบ	มีการจัดทำแผนพัฒนาการศึกษา , แผนปฏิบัติการประจำปี,แผนปฏิบัติการประจำปีงบประมาณที่เป้นปัจจุบัน และสอดคล้องกับการจัดการศึกษา มีหลักสูตรการศึกษาปฐมวัยและมีการเก็บข้อมูลเด็กตามข้อมูลระบบเด็กปฐมวัยแห่งชาติ (NCCS) และระบบ LEC	๑. ขาดการมีระบบรับเหตุฉุกเฉิน ป้องกันอัคคีภัย ขาดแผนฝึกซ้อมอพยพหนีไฟ ใให้กับครู และเด็ก
ตัวบ่งชี้ที่ ๑.๒ การบริหารจัดการบุคลากรทุกประเภทตามหน่วยงานที่สังกัด	มีสัดส่วนครูที่เหมาะสมกับจำนวนผู้เรียนโดยมีอัตราส่วน ๑: ๖ และครูประจำชั้นทุกคนจบการศึกษาปฐมวัย และมีใบประกอบวิชาชีพครู มีการดำเนินการชุมชนแห่งการเรียนรู้ทางวิชาชีพ เพื่อพัฒนาการจัดการเรียนการสอนของครู โดยเปิดโอกาสให้ครูทุกคนเข้ามามีส่วนร่วมในกิจกรรม และสามารถพัฒนาการจัดการเรียนการสอนที่สามารถส่งเสริมพัฒนาการเด็กได้จริง ผู้บริหารมีการส่งเสริมการทำผลงานทางวิชาการ เพื่อให้เลื่อนหรือมีวิทยฐานะสูงขึ้น การอบรมสัมมนาเพื่อเพิ่มพูนความรู้และประสิทธิภาพในสายงาน ส่งผลให้ครูและบุคลากรมีความรู้และมีความเชี่ยวชาญในการปฏิบัติงานเพื่อพัฒนาคุณภาพการศึกษา	-ไม่มี-

ตัวบ่งชี้	จุดเด่น	จุดที่ควรพัฒนา
<b>ตัวบ่งชี้ที่ ๑.๓</b> การบริหารจัดการสภาพแวดล้อมเพื่อความปลอดภัย	โครงสร้างตัวอาคาร พื้นที่สนามเด็กเล่น ใหม้ความปลอดภัยและเหมาะสมกับพัฒนาการสำหรับเด็ก	๑. ขาดการนำผลจากการประเมินสภาพแวดล้อม ไปพัฒนาและปรับปรุงการบริหารและการจัดการในตาดอาคารสถานที่ ๒. ของเล่นกลางแจ้งยังไม่เพียงพอ ๓. ห้องน้ำ/ห้องส้วมมีขนาดของสุขภัณฑ์ไม่เหมาะสมกับตัวเด็กเล็ก
<b>ตัวบ่งชี้ที่ ๑.๔</b> การจัดการเพื่อส่งเสริมสุขภาพและการเรียนรู้	๑. ครู/ผู้ดูแลเด็กมีการตรวจสุขภาพเด็ก บันทึกน้ำหนัก-สวนสูง จัดอาหารกลางวันตามโปรแกรม Thai school lunch เพื่อส่งเสริมพัฒนาการของเด็กให้เติบโตสมวัย ๒. บุคลากรในศูนย์พัฒนาเด็กเล็กได้รับการตรวจสุขภาพประจำปี ๓. ศูนย์พัฒนาเด็กเล็กมีมาตรการป้องกันควบคุมและมีแผนเผชิญเหตุ รองรับสถานการณ์การแพร่ระบาดของโรคไวรัสโควิด - ๑๙	การส่งเสริมด้านสุขนิสัยที่ดี ในการรักษาความสะอาดของร่างกาย แนวทางการป้องกันโรคติดต่อเมื่อเด็กอยู่ในศูนย์พัฒนาเด็กเล็ก ( สวมผ้าอนามัยปิดปาก , ล้างมือด้วยสบู่หรือเจลแอลกอฮอล์อยู่เสมอ )
<b>ตัวบ่งชี้ที่ ๑.๕</b> การส่งเสริมการมีส่วนร่วมของครอบครัวและชุมชน	มีการสร้างเครือข่ายเพื่อสร้างความสัมพันธ์ความเข้าใจและติดต่อสื่อสาร ระหว่างศูนย์และผู้ปกครอง มีช่องทางให้ผู้ปกครองและชุมชนได้ติดตามการจัดการเรียนการสอนของเด็ก	-ไม่มี-

## มาตรฐานที่ ๒ ครู/ผู้ดูแลเด็กให้การดูแลและจัดประสบการณ์การเรียนรู้และการเล่นเพื่อพัฒนาเด็กปฐมวัย

จุดเน้น : จัดประสบการณ์พัฒนาศักยภาพของเด็กอย่างหลากหลายโดยเน้นเด็กเป็นสำคัญ

ระดับคุณภาพ : A (ดีมาก) คิดเป็นร้อยละ ๑๐๐.๐๐

### วิธีดำเนินการ

#### การวางแผน (P)

จัดทำแผนการจัดประสบการณ์ที่เน้นเด็กเป็นสำคัญ ได้เรียนรู้ลงมือปฏิบัติ ส่งเสริมพัฒนาการทั้ง ๔ ด้าน ทั้งด้านร่างกาย อารมณ์ จิตใจ สังคม และสติปัญญา มีความรู้ คุณธรรม จริยธรรม และวัฒนธรรมในการดำรงชีวิต เพื่อสามารถอยู่ร่วมกับผู้อื่นได้อย่างมีความสุข ตามแนวทางของหลักสูตรการศึกษาปฐมวัย พ.ศ. ๒๕๖๐ ผ่านกิจวัตรประจำวัน เด็กได้ฝึกปฏิบัติจากประสบการณ์จริง จากกิจกรรม ๖ กิจกรรม เด็กได้คิด ทดลองหาความรู้ด้วยตนเอง ครูจัดโครงการ/กิจกรรมตามความสนใจของเด็ก เปิดโอกาสให้เด็กได้แสวงหาคำตอบสิ่งที่ตนสงสัยโดยใช้วิธีที่หลากหลาย เช่น การสัมภาษณ์ผู้ปกครอง การศึกษานอกสถานที่ การสำรวจมีครูเป็นผู้อำนวยความสะดวก ให้คำแนะนำ เช่น กิจกรรมส่งเสริมทักษะทางวิทยาศาสตร์ ทักษะทางคณิตศาสตร์ เด็กได้เรียนรู้ลงมือกระทำผ่านประสาทสัมผัส ได้ฝึกใช้เครื่องมือทางวิทยาศาสตร์ เช่น แวนชยายเทอร์โมมิเตอร์ หลอดทดลอง ฝีกแก้ปัญหาและตัดสินใจในเรื่องง่าย ๆ เช่น การทำการทดลองในฐานการเรียนรู้ มีการประเมินพัฒนาการเด็กเป็นรายบุคคลตามสภาพจริง โดยมีโครงการพัฒนาคุณภาพเด็กปฐมวัย มีการใช้เครื่องมือประเมินที่หลากหลาย เช่น การสังเกต การบันทึก การใช้แบบประเมินลงในบันทึกหลังแผนการจัดประสบการณ์ และผลงานของเด็ก มีมุมประสบการณ์ไม่น้อยกว่า ๕ มุม มีการผลิตสื่อและนำมาใช้อย่างเหมาะสม บรรยากาศในชั้นเรียนเต็มไปด้วยความอบอุ่น มีความเอื้อเฟื้อเผื่อแผ่ต่อกัน ด้านปฏิสัมพันธ์กับผู้ปกครอง ครูและผู้ปกครองมีการแลกเปลี่ยนเรียนรู้ร่วมกัน รวมทั้งให้ข้อมูลย้อนกลับ เพื่อนำไปใช้ในการปรับปรุงพัฒนาการจัดการเรียนรู้ โดยจัดกิจกรรมเยี่ยมบ้านนักเรียน และสมุดประจำตัวนักเรียน เพื่อเป็นข้อมูลในการส่งเสริมพัฒนาการเด็กร่วมกัน

#### การดำเนินการ (D)

ครู/ผู้ดูแลเด็ก จัดทำแผนการจัดประสบการณ์การเรียนรู้ที่สอดคล้องกับหลักสูตรการศึกษาปฐมวัย ๒๕๖๐ มีการจัดกิจกรรมในแต่ละวัน ให้เด็กมีพัฒนาการครบทั้ง ๕ ด้าน คือ ร่างกาย อารมณ์ จิตใจ สังคม สติปัญญา และภาษาการสื่อสาร จัดกิจกรรมเหมาะสมกับการพัฒนาการตามวัยของเด็ก ครู/ผู้ดูแลเด็กมีการประเมินผลหลังการจัดกิจกรรมการเรียนรู้ประจำวัน มีการจัดกิจกรรมที่เหมาะสมกับบริบท สังคมและวัฒนธรรมท้องถิ่นคำนึงถึงความแตกต่างระหว่างบุคคลและปรับเปลี่ยนกิจกรรมให้เหมาะสมกับความจำเป็นและความต้องการพิเศษของเด็กเป็นรายบุคคล มีการจัดพื้นที่มุมประสบการณ์การเรียนรู้ เช่น มุมบล็อก มุมดนตรี มุมหนังสือ และมุมเกมการศึกษา ฯลฯ มีสื่อ วัสดุ และอุปกรณ์ที่หลากหลายและเพียงพอเหมาะสมกับการเล่นเพื่อพัฒนาการของเด็ก ส่งเสริมให้เด็กทุกคนได้ทำกิจกรรมในทุกพื้นที่ทุกมุม อย่างหมุนเวียน การเล่นให้เด็กได้เคลื่อนไหว สำรวจ สังเกต สืบค้น ทดลอง และคิดแก้ปัญหาด้วยตนเอง เด็กมีปฏิสัมพันธ์ที่ดีกับผู้ใหญ่และเด็กอื่น ในบรรยากาศที่อบอุ่น มีความสุข มีการสนับสนุนให้เด็กริเริ่ม คิด วางแผน ตัดสินใจลงมือกระทำและกล้าแสดงออก ส่งเสริมลักษณะนิสัยที่ดี การมีวินัย สอดแทรกคุณธรรมจริยธรรม ให้

เด็กใช้สื่อที่หลากหลาย ทั้งสื่อธรรมชาติ เช่น ดิน หิน ทราย ต้นไม้ใบหญ้า ฯลฯ และสื่อที่มนุษย์ผลิตขึ้น ทั้งสื่อที่  
ครูผลิตขึ้นและสื่อที่จัดซื้อ สื่อและของเล่นที่เหมาะสมกับขั้นตอนการจัดประสบการณ์ ให้เด็กได้สังเกต หยิบจับ  
ลงมือทำ เพื่อให้เกิดการเรียนรู้ตามความสนใจทั้งในห้องและนอกห้องเรียน ใช้สื่อเพื่อให้เกิดกระบวนการเรียนรู้  
อย่างมีปฏิสัมพันธ์เด็กมีโอกาสได้แลกเปลี่ยนเรียนรู้ร่วมกับครูกับเพื่อนเด็กด้วยกัน ให้เด็กได้ใช้สื่อ อุปกรณ์และ  
เทคโนโลยี ที่เป็นเครื่องมือเครื่องใช้ในการทำกิจกรรม และมีสภาพพร้อมใช้งาน ใช้สภาพแวดล้อมทั้งภายใน  
และภายนอกห้องเรียน ตลอดจนผู้ปกครอง บุคคลในชุมชน และแหล่งเรียนรู้ในชุมชน เป็นประโยชน์ต่อการ  
เรียนรู้ของเด็ก มีการสังเกตพฤติกรรมและพัฒนาการเด็กและบันทึกเป็นรายบุคคลอย่างต่อเนื่องตลอดปีและ  
สรุปผลการประเมินและรายงานผลให้ผู้ปกครองทราบ มีการประเมินพัฒนาการเด็กครอบคลุม ทุกด้าน  
ทั้งด้านร่างกาย อารมณ์ สังคม สติปัญญา และภาษาการสื่อสาร ตามสภาพจริงในกิจกรรมประจำวันด้วย  
เครื่องมือและวิธีการที่หลากหลาย

**การส่งเสริมพัฒนาการด้านร่างกายและดูแลสุขภาพ** ครู/ผู้ดูแลเด็ก จัดอาหารให้เด็กครบ ๕ หมู่ ใน  
ปริมาณที่เพียงพอและส่งเสริมพฤติกรรมการกินได้อย่างเหมาะสม มีการจัดเมนูที่หลากหลายและจัดน้ำดื่ม ที่  
สะอาดให้กับเด็ก ส่งเสริมและสร้างสุขนิสัยที่ดีในการรับประทานอาหารที่มีประโยชน์และการปฏิบัติกิจวัตร  
ประจำวันของเด็กและกาสร้างสุขนิสัยที่ดีในการรับประทานอาหารที่มีประโยชน์ การล้างมือ การแปรงฟัน  
ด้านร่างกายจัดกิจกรรมการเคลื่อนไหวร่างกาย การเล่นและการออกกำลังกายโดยให้เด็กรู้จักระมัดระวังตัวเอง  
ให้ปลอดภัยในการเล่นและไม่ให้เกิดอันตรายกับผู้อื่น โดยสร้างข้อตกลงเพื่อความปลอดภัยในการเล่น  
นอกจากนี้มีการจดบันทึกและตรวจสอบสุขภาพอนามัยและความสะอาดร่างกายของเด็ก มีการจดบันทึกและ  
การตรวจสุขภาพ การตรวจคัดกรองสุขภาพ มีการบันทึกการเจ็บป่วยของเด็กเป็นรายบุคคล เมื่อพบปัญหา  
สุขภาพเมื่อเจ็บป่วยจะแจ้งให้ผู้ปกครองทราบทันที

**การระวังและติดตามการเจริญเติบโตของเด็ก** มีการติดตาม และบันทึกการเจริญเติบโตของ  
เด็ก เป็นรายบุคคล บันทึกกราฟการเจริญเติบโต น้ำหนัก ส่วนสูง เฝาระวังและติดตามการเจริญเติบโตของเด็ก  
เป็นรายบุคคล ให้ความรู้ด้านโภชนาการที่สอดคล้องกับการเจริญเติบโตของเด็กกับผู้ปกครอง การตรวจ  
สุขภาพเป็นรายบุคคลอย่างต่อเนื่องและ ให้ความช่วยเหลือกับเด็กที่มีปัญหาสุขภาพ ด้านการส่งเสริม  
พัฒนาการด้าน สติปัญญา ภาษาและการสื่อสาร มีแผนการจัดประสบการณ์ การเรียนรู้ ที่ส่งเสริม  
พัฒนาการ ด้านการคิดและสติปัญญา โดยจัดกิจกรรมให้เด็กได้พัฒนาทักษะ กระบวนการคิด และจินตนาการ  
ที่ส่งเสริมและเปิดโอกาสให้เด็กทุกคนมีทักษะ กระบวนการคิด จินตนาการและความคิดสร้างสรรค์ผ่านการเล่น  
และการจัดสภาพแวดล้อมที่หลากหลาย และจัดกิจกรรมประสบการณ์การเรียนรู้ เพื่อพัฒนาทักษะ  
การฟังและการพูด ให้เด็กสื่อสารบอกความต้องการ ด้วยภาษา ทาทางและได้รับการตอบสนองอย่างเหมาะสม  
ตามวัย การจัดกิจกรรมมุ่งเน้นให้เด็กมีความกระตือรือร้นที่จะเรียนรู้สนใจสิ่งต่าง ๆ รอบตัว ผ่านกิจกรรมที่  
หลากหลาย การใช้สื่อและอุปกรณ์แหล่งเรียนรู้ให้สอดคล้องกับการเรียนรู้และความสนใจของเด็ก โดยจัดพื้นที่  
ให้เด็กนำเสนอผลงาน ที่เกิดจากการเรียนรู้และการจัดกิจกรรม ที่เกี่ยวกับทักษะทางวิทยาศาสตร์โดยการจด  
บันทึก และนำทักษะพื้นฐานวิทยาศาสตร์มาใช้ในชีวิตประจำวันได้ด้านการส่งเสริมพัฒนาการ ด้านอารมณ์  
จิตใจ-สังคม ปลูกฝังคุณธรรมและความเป็นพลเมืองดี

**ครู/ผู้ดูแลเด็กจัดกิจกรรมสร้างความสัมพันธ์ที่ดีให้กับเด็ก** ส่งเสริมให้เด็กมีความมั่นคงทางอารมณ์ และส่งเสริมพฤติกรรมที่ดี ชมเชย และให้กำลังใจ โดยจัดให้มีกิจกรรมที่ส่งเสริมให้เด็กได้แสดงความคิด ความรู้สึก และการแสดงออกอย่างเหมาะสม โดยจัดกิจกรรมให้เด็กได้พัฒนาสร้างความสัมพันธ์ระหว่างเด็ก กับครู เพื่อให้เด็กได้แสดงออกทางอารมณ์อย่างอิสระผ่านทางสุนทรียภาพ ศิลปะ ดนตรีและการเคลื่อนไหวร่างกาย ตามความสนใจและความถนัด โดยครูเป็นแบบอย่างที่ดีในการแสดงออกทางอารมณ์ได้อย่างเหมาะสมและจัดกิจกรรมปลูกฝังคุณธรรม จริยธรรม และค่านิยมที่พึงประสงค์ตามวัยโดยบูรณาการ กับการจัดประสบการณ์ การเรียนรู้จัดกิจกรรมที่ส่งเสริมและปลูกฝังให้เด็กมีคุณธรรม จริยธรรม และส่งเสริมให้เด็กปฏิบัติข้อตกลง กฎ กติกา มีความรับผิดชอบ โดยฝึกให้เด็กเป็นผู้นำ ผู้ตาม และปลูกฝังให้เด็กมีคุณธรรมที่ดี มีวินัย

**ครู/ผู้ดูแลเด็ก ส่งเสริมและสร้างสุขนิสัยที่ดีในการรับประทานอาหาร** เช่น การล้างมือ และการแปรงฟันหลังรับประทานอาหารและรักษาดูแลสุขภาพของตนเองและให้ระวังรักษาความปลอดภัยของตนเองและปฏิบัติตนเองและปฏิบัติได้อย่างถูกต้องในการทำกิจกรรมโดยสร้างข้อตกลงและให้เด็กปฏิบัติตามข้อตกลงเพื่อความปลอดภัย ครู/ผู้ดูแลเด็ก มีการจัดบันทึกและตรวจสุขภาพอนามัยและความสะอาดร่างกายของเด็กทุกคนโดยการจัดบันทึกและคัดกรองตรวจสุขภาพเด็กที่มีปัญหาด้านสุขภาพร่างกายและบันทึกการเจ็บป่วยของเด็กเป็นรายบุคคล และแจ้งให้ผู้ปกครองทราบและให้ความช่วยเหลือดูแลเด็กที่มีอาการป่วย

### การประเมินผล ( C )

นำผลการประเมินไปใช้ในการพัฒนาเด็กตามระดับพัฒนาการ ความถนัดและความสนใจในการช่วยเหลือและแก้ปัญหาในเรื่องที่เด็กยังลาซาหรือมีอุปสรรค มีระบบการบันทึกประเมินผล รายงานผลและส่งต่อข้อมูลอย่างเป็นระบบ สื่อสารเกี่ยวกับพัฒนาการใหญ่ปกครองทราบ และรวมมือส่งเสริม พัฒนา และแก้ปัญหาที่เกิดขึ้นกับเด็กรวมกันทั้งบ้านและศูนย์พัฒนาเด็กเล็ก

### การนำผลการประเมินไปปรับปรุง ( A )

๑. จัดแหล่งเรียนรู้ภายใน – ภายนอก บริเวณศูนย์พัฒนาเด็กเล็กให้มากขึ้นเพื่อเพิ่มศักยภาพในการเรียนรู้ของเด็กให้มากขึ้น
๒. จัดหาเครื่องเล่นสนามที่เหมาะสมกับเด็กให้เพียงพอ ต่อการเรียนรู้ผ่านการเล่น และเสริมพัฒนาการในด้านต่างๆของเด็ก
๓. ให้ความรู้ ขาวสาร และคำแนะนำเพิ่มเติม เกี่ยวกับข้อมูลทางโภชนาการ ขาวสาร ที่ทันสมัย ทันเหตุการณ์ เกี่ยวกับการดูแลเด็ก ในรูปแบบใบความรู้ สารสัมพันธ์ จัดหมายข่าวกับผู้ปกครอง

### ข้อมูล หลักฐาน เอกสารเชิงประจักษ์ที่สนับสนุนผลการประเมินตนเอง

๑. การจัดทำแผนประสบการณ์/จัดกิจกรรมการสอนในชั้นเรียน
๒. การจัดกิจกรรมต่าง ๆ ในศูนย์พัฒนาเด็กเล็ก
๓. แบบประเมินพัฒนาการเด็กโดยใช้แบบ ศพด.๐๒
๔. รายการอาหาร Thai School Lunch
๕. บันทึกการให้คำแนะนำผู้ปกครอง
๖. แบบบันทึกการแปรงฟัน ตรวจสุขภาพ สมุดประจำตัวเด็กนักเรียน
๗. บันทึกการชั่งน้ำหนัก สวณสูง กราฟสรุปการเจริญเติบโต ข้อมูลสวณตัวนักเรียน
๘. บันทึกการตรวจรักษาฟัน รูปถ่าย แบบประเมินพัฒนาการ ๔ ดาน

๑๐. แฟ้มสะสมผลงาน

๑๑. มุมนิทาน(ภาพถ่าย) แบบบันทึกแหล่งเรียนรู้ภายนอก (ภาพกิจกรรม)

๑๒. กิจกรรม/โครงการส่งเสริมทักษะทางวิทยาศาสตร์ ทักษะทางคณิตศาสตร์

**จุดเด่น / จุดที่ควรพัฒนา ( ตามตัวบ่งชี้ )**

ตัวบ่งชี้	จุดเด่น	จุดที่ควรพัฒนา
ตัวบ่งชี้ที่ ๒.๑ การดูแลและพัฒนาเด็กอย่างรอบด้าน	มีกิจกรรมส่งเสริมพัฒนาการทุกด้านตามธรรมชาติของเด็กที่เรียนรู้ด้วยประสาทสัมผัสและลงมือทำและปฏิบัติและลงมือทำและปฏิบัติโดยมีแผนการประสบการณ์เรียนรู้ที่สอดคล้องกับหลักสูตรการศึกษาปฐมวัย โดยให้เด็กเรียนรู้ด้วยตนเองและมีการจัดกิจกรรมต่างๆที่ส่งเสริมพัฒนาการทุกด้านผ่านการเล่นและจัดสภาพแวดล้อมภายใน-ภายนอกเป็นแหล่งเรียนรู้ที่เพียงพอเหมาะสมและปลอดภัย	๑. จัดให้มีแหล่งเรียนรู้ ภายใน-ภายนอก บริเวณศูนย์พัฒนาเด็กเล็กเพื่อให้เด็กเกิดการเรียนรู้กับสิ่งต่างๆรอบตัว ๒. จัดพื้นที่ให้เด็กได้ออกกำลังกายและเล่นกิจกรรมกลางแจ้งได้อย่างปลอดภัย
ตัวบ่งชี้ที่ ๒.๒ การส่งเสริมพัฒนาการด้านร่างกายและดูแลสุขภาพ	ครู/ผู้ดูแลเด็กจัดให้เด็กได้รับประทานอาหารที่ครบถ้วนในปริมาณที่เพียงพอต่อร่างกาย เพื่อใหร่างกายแข็งแรง สมบูรณ์ มีพัฒนาการตามวัย และมีสุขภาพอนามัยที่ดีสมบูรณ์แข็งแรง	ให้ความรู้และให้ข่าวสารเพิ่มเติมเกี่ยวกับอาหารและโภชนาการที่ถูกต้องกับผู้ปกครอง
ตัวบ่งชี้ที่ ๒.๓ การส่งเสริมพัฒนาการด้านสติปัญญา ภาษาและการสื่อสาร	ครู/ผู้ดูแลเด็กจัดกิจกรรมส่งเสริมพัฒนาการด้านสติปัญญา อย่างหลากหลาย มีโครงการ/กิจกรรมและประสบการณ์ด้านคณิตศาสตร์และวิทยาศาสตร์เบื้องต้นตามวัย โดยเด็กเรียนรู้ผ่านประสาทสัมผัส และลงมือปฏิบัติด้วยตนเอง	จัดกิจกรรมปลูกฝังให้เด็กมีนิสัยรักการอ่านให้เด็กมีทักษะการรูปภาพ ฟังเรื่องราว พูดเล่า อ่าน วาด/เขียน ผ่านกิจกรรมการเล่านิทาน
ตัวบ่งชี้ที่ ๒.๔ การส่งเสริมพัฒนาการด้านอารมณ์ จิตใจ-สังคม ปลูกฝังคุณธรรมและความเป็นพลเมืองดี	ครู/ผู้ดูแลเด็กจัดให้เด็กมีพัฒนาการด้านอารมณ์ จิตใจ-สังคมที่ดีและมีความสุขผ่านศิลปะ ดนตรีและ ความสนใจ และรักการอ่าน	ให้ผู้ปกครองมีส่วนร่วมในการส่งเสริมพัฒนาการเมื่อเด็กอยู่บ้าน โดยครูเป็นผู้แนะนำส่งเสริม

## มาตรฐานที่ ๓ ก : คุณภาพของเด็กปฐมวัย อายุ ๒ ป (๒ปี ๑๑เดือน ๒๙วัน)

จุดเน้น : การส่งเสริมสุขอนามัยและความปลอดภัยของเด็ก

ระดับคุณภาพ : A (ดีมาก) คิดเป็นร้อยละ ๑๐๐.๐๐

### วิธีดำเนินการ

#### การวางแผน (P)

ประเมินพัฒนาการ โดยมีครู/เจ้าหน้าที่สาธารณสุข/ผู้ปกครองเพื่อ เฝ้าระวังการเจริญเติบโตของเด็ก โดยครูบันทึกการเจริญเติบโตของเด็กอย่างต่อเนื่องทุกเดือนเป็นรายบุคคล โดยเปรียบเทียบการเจริญเติบโต ตามเกณฑ์อายุอ้างอิงตามเพศและช่วงอายุของสำนักโภชนาการกรมอนามัย กระทรวงสาธารณสุข พ.ศ. ๒๕๕๘ (ประยุกต์จากมาตรฐานการเจริญเติบโตขององค์การอนามัยโลก ปี ค.ศ.๒๐๐๖) พร้อมทั้งมีการ ประเมินผลเด็กมีพัฒนาการสมวัยโดยรวม ๕ ดาน ได้แก่

๑. พัฒนาการดานกล้ามเนื้อมัดใหญ่ (Gross Motor)
๒. พัฒนาการดานกล้ามเนื้อมัดเล็กและสติปัญญาสมวัย (Fine Motor Adaptive)
๓. พัฒนาการดานการรับรู้และเข้าใจภาษา (Receptive Language)
๔. พัฒนาการดานการใช้ภาษาสมวัย (Expressive Language)
๕. พัฒนาการดานการช่วยเหลือตนเองและการเข้าสังคม (Personal Social)

เด็กทุกคนต้องได้รับการประเมินพัฒนาการโดยรวม ๕ ดานโดยใช้แบบคู่มือการประเมินการเฝ้าระวัง และส่งเสริม พัฒนาการเด็กปฐมวัย Developmental Surveillance and Promotion Manual (DSPM) เป็นการประเมิน พัฒนาการตามอายุของเด็กใน ๕ ด้านอย่างเป็นระบบจากพฤติกรรม โดยครู บันทึกข้อมูลเด็กเป็นรายบุคคล และบันทึกการเฝ้าระวังและส่งเสริมพัฒนาการเด็กปฐมวัยตามช่วงอายุ โดย ครู/เจ้าหน้าที่สาธารณสุข/ ผู้ปกครอง

#### การดำเนินการ (D)

เด็กในศูนย์พัฒนาเด็กเล็กองค์การบริหารส่วนตำบลคลองห้าหมู่ที่ ๘ ได้รับการส่งเสริมพัฒนาการทั้ง ๕ ด้านที่เหมาะสมกับวัย มีร่างกายเจริญเติบโตสมวัย สุขภาพร่างกายแข็งแรง เกิดจากได้รับการส่งเสริมให้ เด็กได้ตื่นนอนทุกวันมีการบันทึกการเจริญเติบโตของเด็กเป็นรายบุคคล โดยการชั่งน้ำหนักและวัดสวนสูง และ นำมาเปรียบเทียบกับกราฟแสดงการเจริญเติบโตตามเกณฑ์อ้างอิงตามเพศและช่วงอายุของสำนักโภชนาการ กรมอนามัย กระทรวงสาธารณสุข พ.ศ. ๒๕๕๘ (ประยุกต์จากมาตรฐานการเจริญเติบโตขององค์การ อนามัยโลก ปี ค.ศ.๒๐๐๖) ทำให้ครูสามารถทราบสภาวะการเจริญเติบโตของเด็กได้อย่างต่อเนื่องทุกเดือน เป็น รายบุคคล และนำผลการเจริญเติบโตของเด็กมาเพื่อพัฒนาให้เด็กได้มีการเจริญเติบโตตามวัยที่สมสวน

ครู/ผู้ดูแลเด็ก มีการประเมินพัฒนาการโดยรวม ๕ ดาน เป็นการประเมินพัฒนาการตามอายุของเด็ก เพื่อประเมินคัดกรองพัฒนาการเด็ก พร้อมทั้งมีการเฝ้าระวังพัฒนาการตามวัยอย่างต่อเนื่อง เพื่อเป็นการตรวจ พัฒนาการสงสัยความล่าช้าและได้รับ การติดตามให้ได้รับการกระตุ้นพัฒนาการที่ปกติ/สมวัยตามช่วงอายุ

## การประเมินผล ( C )

ผลการประเมินพัฒนาการด้านตามแบบคู่มือการประเมินการเฝ้าระวังและส่งเสริม พัฒนาการเด็กปฐมวัย Developmental Surveillance and Promotion Manual (DSPM) ได้ผลการพัฒนาดังต่อไปนี้

๑. ผลการเจริญเติบโตของเด็กแต่ละคน จำนวน ๑๑ คน ดวยการชั่งน้ำหนัก วัดความยาว/สวนสูง แลวนำผลมาลงในกราฟแสดงการเจริญเติบโตตามเกณฑ์อ้างอิงตามเพศและช่วงอายุของกรมอนามัย กระทรวงสาธารณสุข พ.ศ.๒๕๔๘ ทุก ๑ เดือน อย่างต่อเนื่อง

## การนำผลการประเมินไปปรับปรุง ( A )

๑. จัดแหล่งเรียนรู้ภายใน – ภายนอก บริเวณศูนย์พัฒนาเด็กเล็กให้มากขึ้นเพื่อเพิ่มศักยภาพในการเรียนรู้ของเด็กให้มากขึ้น

๒. จัดหาเครื่องเล่นสนามที่เหมาะสมกับเด็กให้เพียงพอ ต่อการเรียนรู้ผ่านการเล่น และเสริมพัฒนาการในด้านต่างๆของเด็ก

๓. ให้ความรู้ ขาวสาร และคำแนะนำเพิ่มเติม เกี่ยวกับข้อมูลทางโภชนาการ ขาวสาร ที่ทันสมัย ทันเหตุการณ์ เกี่ยวกับการดูแลเด็ก ในรูปแบบใบความรู้ กับผู้ปกครอง

## ข้อมูล หลักฐาน เอกสารเชิงประจักษ์ที่สนับสนุนผลการประเมินตนเอง

๑. ผลการประเมินพัฒนาการตามคู่มือการเฝ้าระวังและส่งเสริมพัฒนาการเด็กปฐมวัย Developmental Surveillance and Promotion Manual (DSPM) ตามช่วงอายุ

๒. กราฟบันทึกผลการเจริญเติบโตของเด็ก

๓. แบบบันทึกพฤติกรรมเด็กรายบุคคล

๔. สรุปผลการจัดทำโครงการส่งเสริมสุขภาพอนามัยและความปลอดภัย

## จุดเด่น / จุดที่ควรพัฒนา ( ตามตัวบ่งชี้ )

ตัวบ่งชี้	จุดเด่น	จุดที่ควรพัฒนา
ตัวบ่งชี้ที่ ๓.๑ ก เด็กมีการเจริญเติบโตสมวัย	มีกิจกรรมส่งเสริมพัฒนาการให้เด็กมีการเจริญเติบโตตามวัยที่หลากหลาย ผู้ปกครองมีส่วนร่วมในการส่งเสริมพัฒนาการเด็ก	เครื่องเล่นสนามควรมีหลากหลายเหมาะสมกับเด็กเล็ก
ตัวบ่งชี้ที่ ๓.๒ ก เด็กมีพัฒนาการสมวัย	๑. มีการส่งเสริมพัฒนาการเด็ก ๕ ด้านโดยใช้แนวทางการส่งเสริมและเฝ้าระวังตามคู่มือการเฝ้าระวังส่งเสริมเด็กปฐมวัย (DSPM) ๒. มีการจัดเก็บข้อมูลเป็นรายบุคคล	๑. ควรใช้เครื่องมือในการประเมินพัฒนาการ ๕ ด้านของกรมอนามัยในการประเมินพัฒนาการเด็ก ๒. จัดกิจกรรมส่งเสริมพัฒนาการด้านการใช้ภาษา

## มาตรฐานที่ ๓ ข : คุณภาพของเด็กปฐมวัย เด็กอายุ ๓ ปี อายุ ๖ ปี

จุดเน้น : เด็กมีพัฒนาการตามวัยเต็มศักยภาพ

ระดับคุณภาพ : A (ดีมาก) คิดเป็นร้อยละ ๘๙.๓๙

### วิธีดำเนินการ

#### การวางแผน (P)

ประเมินพัฒนาการ โดยมีครู/เจ้าหน้าที่สาธารณสุข/ผู้ปกครองเพื่อ เฝ้าระวังการเจริญเติบโตของเด็ก โดยครูบันทึกการเจริญเติบโตของเด็กอย่างต่อเนื่องทุกเดือนเป็นรายบุคคล โดยเปรียบเทียบการเจริญเติบโตตามเกณฑ์อายุอ้างอิงตามเพศและช่วงอายุของสำนักโภชนาการกรมอนามัย กระทรวงสาธารณสุข พ.ศ. ๒๕๕๘ (ประยุกต์จากมาตรฐานการเจริญเติบโตขององค์การอนามัยโลก ปี ค.ศ.๒๐๐๖) พร้อมทั้งมีการประเมินผลเด็กมีพัฒนาการสมวัยโดยรวม ๕ ด้าน ได้แก่

- ๑.เด็กมีพัฒนาการด้านการเคลื่อนไหว
- ๒.เด็กมีพัฒนาการด้านอารมณ์ จิตใจ
- ๓.เด็กมีพัฒนาการด้านสติปัญญา เรียนรู้และสร้างสรรค์
๔. เด็กมีพัฒนาการและการสื่อสาร
๕. เด็กมีพัฒนาการด้านสังคม คุณธรรม มีวินัย และความเป็นพลเมืองดี

เด็กทุกคนต้องได้รับการประเมินพัฒนาการโดยรวม ๕ ด้านโดยใช้แบบคู่มือการประเมินการเฝ้าระวัง และส่งเสริม พัฒนาการเด็กปฐมวัย Developmental Surveillance and Promotion Manual (DSPM) เป็นการประเมิน พัฒนาการตามอายุของเด็กใน ๕ ด้านอย่างเป็นระบบจากพฤติกรรม โดยครูบันทึกข้อมูลเด็กเป็นรายบุคคล และบันทึกการเฝ้าระวังและส่งเสริมพัฒนาการเด็กปฐมวัยตามช่วงอายุ โดยครู/เจ้าหน้าที่สาธารณสุข/ ผู้ปกครอง

#### การดำเนินการ ( D )

##### ด้านร่างกาย

ศูนย์พัฒนาเด็กเล็กองค์การบริหารส่วนตำบลคลองห้าหมู่ที่ ๘ พัฒนาให้เด็กมีสุขภาพร่างกายแข็งแรง มีน้ำหนักส่วนสูง ตามเกณฑ์ของกรมอนามัย เคลื่อนไหว ร่างกายคล่องแคล่ว ใช้มือและตาประสานสัมพันธ์ได้ดี ดูแลความปลอดภัยของตนเอง หลีกเลี่ยงภาวะที่เสี่ยงต่อโรค โดยครูปฐมวัยทุกคนจัดกิจกรรมหลัก ๖ กิจกรรมตามหลักสูตรการศึกษาปฐมวัย พ.ศ.๒๕๖๐ ผ่านตารางกิจกรรม ประจำวันบันทึกน้ำหนัก ส่วนสูงทุกเดือน มีกิจกรรมหนูน้อยวัยใสใจสุขภาพ กิจกรรมหนูน้อยรักสุขภาพ มีการบันทึกการตรวจสุขภาพ ส่งเสริมให้เด็กได้เล่นกีฬาตามความสามารถ มีกิจกรรมการแปรงฟัน จัดเมนูอาหาร กลางวันและอาหารเสริม(นม) ให้เด็กได้รับประทานอาหารตามหลักโภชนาการ

## ด้านอารมณ์ จิตใจ

ศูนย์พัฒนาเด็กเล็กองค์การบริหารส่วนตำบลคลองห้าหมู่ที่ ๘ จัดกิจกรรมส่งเสริมให้เด็กมีจิตใจร่าเริง แจ่มใส มีความอดทน มีความมั่นใจ กล้าพูดกล้าแสดงออก แสดงอารมณ์ได้เหมาะสมกับวัย มีระเบียบ มีวินัย มีกิริยามารยาท ยิ้มง่ายไหว้สวยมีปฏิสัมพันธ์ที่ดีกับเพื่อน โดย สอดแทรกในตารางกิจวัตรประจำวัน สนับสนุนให้ดำเนินงานโครงการ/กิจกรรมต่าง ๆ เช่น กิจกรรมบ้าน ส่งเสริมทักษะทางวิทยาศาสตร์ กิจกรรมเรียนรู้สู่โลกกว้าง กิจกรรมหนูน้อยวิถีพุทธ กิจกรรมต่าง ๆ เหล่านี้ ช่วยส่งเสริมพัฒนาการด้านอารมณ์ – จิตใจ ของเด็ก เป็นอย่างดี

## ด้านสังคม

ศูนย์พัฒนาเด็กเล็กองค์การบริหารส่วนตำบลคลองห้าหมู่ที่ ๘ ส่งเสริมให้เด็กช่วยเหลือตนเองในการปฏิบัติกิจวัตรประจำวัน สามารถเก็บกระเป๋าสิ่งของ เครื่องใช้ของตนเอง ปูและเก็บที่นอน สามารถรับประทานอาหารด้วยตนเองได้ มีมารยาทในการรับประทานอาหาร สร้างนิสัยประหยัดและพอเพียงรู้จักช่วยเหลือ แบ่งปัน ทำงานร่วมกับผู้อื่นอย่างมีความสุข ครูจัดประสบการณ์ตามแผน ฝึกให้เด็กทุกคนมีทักษะทางสังคม เช่น การทำงานกลุ่ม ผ่าน ๖ กิจกรรมหลัก และจัดกิจกรรมเสริมเพื่อพัฒนาความพร้อม ปลูกฝังให้เด็กรู้จัก ประเพณี วัฒนธรรม เช่น กิจกรรมหนูน้อยวิถีพุทธ กิจกรรมวันสำคัญ กิจกรรมพัฒนาทักษะชีวิตพื้นฐาน เป็นต้น

## ด้านสติปัญญา

ศูนย์พัฒนาเด็กเล็กองค์การบริหารส่วนตำบลคลองห้าหมู่ที่ ๘ ดำเนินการจัดประสบการณ์การเรียนรู้ เพื่อพัฒนาสติปัญญา ตามหลักสูตรโดยใช้ ๖ กิจกรรมหลัก ฝึกฝนให้เด็กมีทักษะการคิด การแสวงหาความรู้ ค้นหาคำตอบ มีความสามารถในการคิดรวบยอด ตัดสินใจ ในเรื่องง่าย ๆ ได้ถูกต้อง นอกจากนี้ได้จัดทำโครงการ/กิจกรรมที่สร้างเสริมพัฒนาการทางด้านสติปัญญา ส่งเสริม ให้เด็กมีความสนใจเรียนรู้สิ่งต่าง ๆ รอบตัว กล้าซักถามเพื่อหาคำตอบ ได้แก่ กิจกรรมส่งเสริมทักษะทางวิทยาศาสตร์ การสร้างสรรค์ผลงานด้านศิลปะ โดยการวาดภาพระบายสี การตัด ฉีก ปะ ส่งเสริมให้เด็กเสนอผลงานด้วยภาษาที่เหมาะสมตามวัย

## การประเมินผล ( C )

ผลการประเมินพัฒนาการด้านตามแบบคู่มือการประเมินการเฝ้าระวังและส่งเสริม พัฒนาการเด็กปฐมวัย Developmental Surveillance and Promotion Manual (DSPM) ได้ผลการพัฒนาดังต่อไปนี้

๑. ผลการเจริญเติบโตสมวัยและมีสุขนิสัยที่เหมาะสมจำนวน ๑๑ คน ด้วยการชั่งน้ำหนัก วัดความยาว/ส่วนสูง แลวนำผลมาลงในกราฟแสดงการเจริญเติบโตตามเกณฑ์อ้างอิงตามเพศและช่วงอายุของกรมอนามัย กระทรวง สาธารณสุข พ.ศ.๒๕๔๘ ทุก ๑ เดือน อย่างต่อเนื่อง

## การนำผลการประเมินไปปรับปรุง ( A )

๑. จัดกิจกรรมส่งเสริมให้เด็กรู้จักบริโภคอาหารที่มีประโยชน์ต่อร่างกาย โดยเน้นการมีส่วนร่วมของผู้ปกครองในการส่งเสริมโภชนาการเด็ก

๒. จัดประสบการณ์การเรียนรู้โดยเน้นเด็กเป็นสำคัญ เช่นกิจกรรมส่งเสริมทักษะทางวิทยาศาสตร์ ทักษะทางคณิตศาสตร์ กิจกรรม Cooking Study เพื่อให้เด็กได้ลงมือทำ

### ข้อมูล หลักฐาน เอกสารเชิงประจักษ์ที่สนับสนุนผลการประเมินตนเอง

๑. ผลการประเมินพัฒนาการตามคู่มือการเฝ้าระวังและส่งเสริมพัฒนาการเด็กปฐมวัย Developmental Surveillance and Promotion Manual (DSPM) ๕ ด้าน

๑. ข้อมูลเด็กรายบุคคล
๒. กราฟบันทึกผลการเจริญเติบโตของเด็ก
๓. แบบบันทึกพฤติกรรมเด็กรายบุคคล
๔. สรุปผลการจัดทำโครงการพัฒนาผู้เรียน

### จุดเด่น / จุดที่ควรพัฒนา ( ตามตัวบ่งชี้ )

ตัวบ่งชี้	จุดเด่น	จุดที่ควรพัฒนา
ตัวบ่งชี้ที่ ๓.๑ ข เด็กมีการเจริญเติบโตสมวัยและมีสุขนิสัยที่เหมาะสม	เด็กได้รับอาหารที่หลากหลายครบ ๕ หมู่ มีการระวังทั้งการขาดสารอาหารและโรคอ้วน จัดนมให้เด็กดื่มนมรสจืดหรือนมพ่องไขมันวันละทุกวันและควรหลีกเลี่ยงเครื่องดื่มรสหวานหรือน้ำอัดลม	ควรให้คำแนะนำผู้ปกครองในการพาเด็กเข้าพบทันตแพทย์ เพื่อตรวจสอบสุขภาพช่องปากและฟันทุกๆ ๖ เดือน
ตัวบ่งชี้ที่ ๓.๒ ข เด็กมีพัฒนาการสมวัย	๑. มีการส่งเสริมพัฒนาการเด็ก ๕ ด้านโดยใช้แนวทางการส่งเสริมและเฝ้าระวังตามคู่มือการเฝ้าระวังส่งเสริมเด็กปฐมวัย (DSPM) ๒. มีการจัดเก็บข้อมูลเป็นรายบุคคล	๑. ควรใช้เครื่องมือในการประเมินพัฒนาการ ๕ ด้านของกรมอนามัยในการประเมินพัฒนาการเด็ก ๒. จัดกิจกรรมส่งเสริมพัฒนาการด้านการใช้ภาษาในการสื่อสาร
ตัวบ่งชี้ที่ ๓.๓ ข เด็กมีพัฒนาการด้านการเคลื่อนไหว	มีการพัฒนาเด็กปฐมวัยให้มีพัฒนาการทางด้านร่างกายและการเคลื่อนไหว ด้วยการจัดกิจกรรมเคลื่อนไหวและจังหวะ กิจกรรมกลางแจ้ง ทั้งในรูปแบบเกมและการเล่นเครื่องเล่นสนาม	ควรส่งเสริมให้เด็กได้ทำกิจกรรมที่มีการเคลื่อนไหวร่างกายที่ซับซ้อนขึ้น เช่น ดนตรี กีฬาเพื่อเสริมสร้างความแข็งแรงของกล้ามเนื้อและการทำงานของระบบประสาทที่มีการทำงานประสานกันได้มากขึ้น

ตัวบ่งชี้	จุดเด่น	จุดที่ควรพัฒนา
ตัวบ่งชี้ที่ ๓.๔ ข เด็กมีพัฒนาการด้านอารมณ์จิตใจ	ครูเป็นแบบอย่างที่ดีให้กับเด็ก จัดกิจกรรมส่งเสริมพัฒนาการด้านอารมณ์จิตใจอย่างหลากหลายเช่น กิจกรรมศิลปะ/สร้างสรรค์ จากเศษวัสดุธรรมชาติ ศิลปะผสม	ในการปฏิบัติกิจกรรมประจำวัน ควรเปิดโอกาสให้เด็กได้แสดงความสามารถและนำเสนอผลงานของตนเองในกิจกรรม การนำเสนอความคิดเห็นในลักษณะรายบุคคล รายกลุ่มขณะที่กิจกรรมต่างๆ การจัดกิจกรรมพิเศษ หรือโครงการที่ส่งเสริมสุนทรียภาพให้แก่เด็กในด้านต่างๆ
ตัวบ่งชี้ที่ ๓.๕ ข เด็กมีพัฒนาการด้านสติปัญญา เรียนรู้และสร้างสรรค์	ควรสนับสนุนให้เด็กเรียนหรือทำกิจกรรมที่เหมาะสมตามความสามารถ และความสนใจ และลักษณะการเรียนรู้ของเด็ก หากเด็กมีความสนใจ หรือมีความสามารถด้านใดเป็นพิเศษ ครูสามารถเพิ่มกิจกรรมหรือการเรียนด้านนั้นนอกเหนือจากหลักสูตรได้	จัดกิจกรรมที่เน้นทักษะการคิดเชิงเหตุผล โดยสอดแทรกกิจกรรมด้านคณิตศาสตร์ วิทยาศาสตร์ มาใช้ให้มากขึ้น
ตัวบ่งชี้ที่ ๓.๖ ข เด็กมีพัฒนาการด้านภาษาและการสื่อสาร	มีกิจกรรมส่งเสริมการรักการอ่านเป็นประจำทุกสัปดาห์เพื่อให้เด็กฝึกอ่าน เล่าเรื่องสร้างจินตนาการไปพร้อมกับความคิดสร้างสรรค์ และการใช้ภาษา	จัดกิจกรรมการเล่นบทบาทสมมุติ เพื่อส่งเสริมพัฒนาการด้านสังคม ภาษา กระตุ้นกระบวนการคิดจินตนาการ
ตัวบ่งชี้ที่ ๓.๗ ข เด็กมีพัฒนาการทางสังคม คุณธรรม มีวินัยและความเป็นพลเมือง	มีนโยบายในการส่งเสริมคุณธรรม จริยธรรม คุณลักษณะอันพึงประสงค์ให้แก่เด็กผ่านการปฏิบัติกิจกรรมในกิจกรรมประจำวัน จัดกิจกรรมที่ส่งเสริมให้ผู้เรียนปรับตัว และทำกิจกรรมร่วมกับผู้อื่นผ่านกิจกรรมการเล่นต่างๆ ตามกิจกรรมหลักของศูนย์ฯ	ฝึกให้เด็กรับผิดชอบตัวเองให้มากที่สุด มีงานที่รับผิดชอบงานในห้องเรียน เช่น ทำความสะอาดห้อง เก็บของเข้าที่ รดน้ำต้นไม้หรือดูแลพื้นที่ที่รับผิดชอบในศูนย์พัฒนาเด็กเล็ก



### ส่วนที่ ๓

#### ผลการประเมินตนเอง

สถานศึกษาประเมินตนเองตามมาตรฐาน และตัวบ่งชี้ งานระดับก่อนวัยเรียนและปฐมวัย จำนวน ๓ มาตรฐาน ๑๙ ตัวบ่งชี้ ๗๕ ข้อ ได้ผลการประเมิน ดังนี้

ผลการประเมินภายในตามมาตรฐานสถานพัฒนาเด็กปฐมวัยแห่งชาติ

มาตรฐานด้านที่ ๑ การบริหารจัดการสถานพัฒนาเด็กปฐมวัย

ตัวบ่งชี้มาตรฐาน	คะแนนการประเมิน				
	๐	๑	๒	๓	
<b>ตัวบ่งชี้ที่ ๑.๑ การบริหารจัดการอย่างเป็นระบบ</b>	๐	๑	๒	๓	<b>รวม</b>
๑.๑.๑ บริหารจัดการสถานพัฒนาเด็กปฐมวัยอย่างเป็นระบบ				√	๙
๑.๑.๒ บริหารหลักสูตรสถานพัฒนาเด็กปฐมวัย				√	
๑.๑.๓ บริหารจัดการข้อมูลอย่างเป็นระบบ				√	
<b>ตัวบ่งชี้ที่ ๑.๒ การบริหารจัดการบุคลากรทุกประเภทตาม หน่วยงานที่สังกัด</b>	๐	๑	๒	๓	<b>รวม</b>
๑.๒.๑ บริหารจัดการบุคลากรอย่างเป็นระบบ				√	๑๒
๑.๒.๒ ผู้บริหารสถานพัฒนาเด็กปฐมวัย/หัวหน้าระดับปฐมวัย/ ผู้ ดำเนินกิจการ มีคุณวุฒิ/คุณสมบัติเหมาะสม และบริหารงานอย่าง มีประสิทธิภาพ				√	
๑.๒.๓ ครู/ผู้ดูแลเด็กที่ทำหน้าที่หลักในการดูแลและพัฒนา เด็ก ปฐมวัย มีวุฒิ การศึกษา/คุณสมบัติเหมาะสม				√	
๑.๒.๔ บริหารบุคลากรจัดอัตราส่วนของครู/ผู้ดูแลเด็ก อย่าง เหมาะสมพอเพียง ต่อจำนวนเด็กในแต่ละกลุ่มอายุ				√	
<b>ตัวบ่งชี้ที่ ๑.๓ การบริหารจัดการสภาพแวดล้อมเพื่อความ ปลอดภัย</b>	๐	๑	๒	๓	<b>รวม</b>
๑.๓.๑ บริหารจัดการด้านสภาพแวดล้อมเพื่อความ ปลอดภัย อย่างเป็นระบบ				√	๒๔
๑.๓.๒ โครงสร้างและตัวอาคารมั่นคง ตั้งอยู่ในบริเวณและ สภาพแวดล้อมที่ ปลอดภัย				√	
๑.๓.๓ จัดการความปลอดภัยของพื้นที่เล่น/สนามเด็กเล่น และสภาพแวดล้อม ภายนอกอาคาร				√	
๑.๓.๔ จัดการสภาพแวดล้อมภายในอาคาร ครุภัณฑ์อุปกรณ์ เครื่องใช้ให้ ปลอดภัยเหมาะสมกับการใช้งานและเพียงพอ				√	
๑.๓.๕ จัดให้มีของเล่นที่ปลอดภัยได้มาตรฐาน มีจำนวนเพียงพอ สะอาด เหมาะสมกับระดับพัฒนาการของเด็ก				√	
๑.๓.๖ ส่งเสริมให้เด็กปฐมวัยเดินทางอย่างปลอดภัย				√	
๑.๓.๗ จัดให้มีระบบป้องกันภัยจากบุคคลทั้งภายในและ ภายนอกสถานพัฒนา เด็กปฐมวัย				√	
๑.๓.๘ จัดให้มีระบบบรรเทาฉุกเฉิน ป้องกันอัคคีภัย/ภัยพิบัติ ตามความเสี่ยงของ พื้นที่				√	

ตัวบ่งชี้มาตรฐาน	คะแนนการประเมิน				
<b>ตัวบ่งชี้ที่ ๑.๔ การจัดการเพื่อส่งเสริมสุขภาพและการเรียนรู้</b>	๐	๑	๒	๓	<b>รวม</b>
๑.๔.๑ มีการจัดการเพื่อส่งเสริมสุขภาพ เฝ้าระวังการ เจริญเติบโตของเด็ก และดูแลการเจ็บป่วยเบื้องต้น				√	<b>๒๑</b>
๑.๔.๒ มีแผนและดำเนินการตรวจสอบอนามัยประจำวัน ตรวจสอบสุขภาพ ประจำปี และป้องกันควบคุมโรคติดต่อ				√	
๑.๔.๓ อาคารต้องมีพื้นที่ใช้สอยเป็นสัดส่วนตามกิจวัตร ประจำวันของเด็กที่ เหมาะสมตามช่วงวัย และการใช้ประโยชน์				√	
๑.๔.๔ จัดให้มีพื้นที่/มุมประสบการณ์ และแหล่งเรียนรู้ ในห้องเรียนและนอก ห้องเรียน				√	
๑.๔.๕ จัดบริเวณห้องน้ำ ห้องส้วม ที่แปร่งพื้น/ล้างมือ ให้เพียงพอ สะอาด ปลอดภัย และเหมาะสมกับการใช้งานของเด็ก				√	
๑.๔.๖ จัดการระบบสุขาภิบาลที่มีประสิทธิภาพ ครอบคลุม สถานที่ปรุง ประกอบอาหาร น้ำดื่ม น้ำใช้ กำจัดขยะ สิ่งปฏิกูล และ พาหะนำโรค				√	
๑.๔.๗ จัดอุปกรณ์ภาชนะและเครื่องใช้ส่วนตัวให้เพียงพอ กับการ ใช้งานของ เด็กทุกคน และดูแลความสะอาด และปลอดภัยอย่าง สม่าเสมอ				√	
<b>ตัวบ่งชี้ที่ ๑.๕ การส่งเสริมการมีส่วนร่วมของครอบครัวและ ชุมชน</b>	๐	๑	๒	๓	<b>รวม</b>
๑.๕.๑ มีการสื่อสารเพื่อสร้างความสัมพันธ์และความเข้าใจอันดี ระหว่างพ่อ แม่/ผู้ปกครอง กับสถานพัฒนาเด็กปฐมวัย เกี่ยวกับ ตัวเด็กและการ ดำเนินงานของสถานพัฒนา เด็กปฐมวัย				√	<b>๑๒</b>
๑.๕.๒ การจัดกิจกรรมที่พ่อแม่/ผู้ปกครอง/ครอบครัว และชุมชน มีส่วนร่วม				√	
๑.๕.๓ ดำเนินงานให้สถานพัฒนาเด็กปฐมวัยเป็นแหล่งเรียนรู้ แก่ชุมชนใน เรื่องการพัฒนาเด็กปฐมวัย				√	
๑.๕.๔ มีคณะกรรมการสถานพัฒนาเด็กปฐมวัย				√	
<b>มาตรฐานด้านที่ ๑ มีคะแนนรวม</b>					<b>๗๘ คะแนน</b>
<b>มาตรฐานด้านที่ ๑ มีคะแนนรวม คิดเป็นร้อยละ = <math>\frac{\text{คะแนนรวม}}{๗๘} \times ๑๐๐</math></b>					<b>๑๐๐.๐๐</b>
<b>มาตรฐานด้านที่ ๑ มีจำนวนตัวบ่งชี้ ที่ต้องปรับปรุง</b>					<b>๐ ข้อ</b>

## มาตรฐานด้านที่ ๒

ครู/ผู้ดูแลเด็กให้การดูแล และจัดประสบการณ์การเรียนรู้และการเล่นเพื่อพัฒนาเด็กปฐมวัย

ตัวบ่งชี้มาตรฐาน	คะแนนการประเมิน				รวม
	๐	๑	๒	๓	
<b>ตัวบ่งชี้ที่ ๒.๑ การดูแลและพัฒนาเด็กอย่างรอบด้าน</b>	๐	๑	๒	๓	รวม
๒.๑.๑ มีแผนการจัดประสบการณ์การเรียนรู้ที่สอดคล้องกับ หลักสูตร การศึกษาปฐมวัย มีการดำเนินงานและประเมินผล				√	๑๕
๒.๑.๒ จัดพื้นที่/มุมประสบการณ์การเรียนรู้และการเล่น ที่เหมาะสมอย่าง หลากหลาย				√	
๒.๑.๓ จัดกิจกรรมส่งเสริมพัฒนาการทุกด้านอย่างบูรณาการ ตาม ธรรมชาติ ของเด็กที่เรียนรู้ด้วยประสาทสัมผัส ลงมือทำ ปฏิสัมพันธ์ และการเล่น				√	
๒.๑.๔ เลือกใช้สื่อ/อุปกรณ์ เทคโนโลยี เครื่องเล่นและจัด สภาพแวดล้อม ภายใน-ภายนอก แหล่งเรียนรู้ที่เพียงพอ เหมาะสม ปลอดภัย				√	
๒.๑.๕ เฝ้าระวังติดตามพัฒนาการเด็กรายบุคคลเป็นระยะ เพื่อใช้ผลในการ จัดกิจกรรมพัฒนาเด็กทุกคนให้เต็ม ตาม ศักยภาพ				√	
<b>ตัวบ่งชี้ที่ ๒.๒ การส่งเสริมพัฒนาการด้านร่างกายและดูแล สุขภาพ</b>	๐	๑	๒	๓	รวม
๒.๒.๑ ให้เด็กอายุ ๖ เดือนขึ้นไป รับประทานอาหารที่ครบถ้วน ในปริมาณที่ เพียงพอและส่งเสริมพฤติกรรมการกิน ที่เหมาะสม				√	๑๕
๒.๒.๒ จัดกิจกรรมให้เด็กได้ลงมือปฏิบัติอย่างถูกต้อง เหมาะสมในการดูแล สุขภาพ ความปลอดภัยในชีวิตประจำวัน				√	
๒.๒.๓ ตรวจสุขภาพอนามัยของเด็กประจำวัน ความ สะอาด ของร่างกาย ฟันและช่องปากเพื่อคัดกรองโรค และ การบาดเจ็บ				√	
๒.๒.๔ เฝ้าระวังติดตามการเจริญเติบโตของเด็กเป็นรายบุคคล บันทึกผล ภาวะโภชนาการอย่างต่อเนื่อง				√	
๒.๒.๕ จัดให้มีการตรวจสุขภาพร่างกาย ฟันและช่องปาก สายตา หู ตาม กำหนด				√	
<b>ตัวบ่งชี้ที่ ๒.๓ การส่งเสริมพัฒนาการด้านสติปัญญา ภาษาและ การสื่อสาร</b>	๐	๑	๒	๓	รวม
๒.๓.๑ จัดกิจกรรมส่งเสริมให้เด็กได้สังเกต สัมผัส ลองทำ คิดตั้ง คำถาม สืบ เสาะหาความรู้แก้ปัญหา จินตนาการ คิดสร้างสรรค์ โดยยอมรับความคิดและ ผลงานที่แตกต่าง ของเด็ก				√	๑๕
๒.๓.๒ จัดกิจกรรมและประสบการณ์ทางภาษาที่มีความหมาย ต่อเด็ก เพื่อ การสื่อสารอย่างหลากหลาย ฟีกฟัง พูด ถาม ตอบ เล่าและสนทนาตามลำดับ ขั้นตอนพัฒนาการ				√	

ตัวบ่งชี้มาตรฐาน	คะแนนการประเมิน				
<b>ตัวบ่งชี้ที่ ๒.๓ การส่งเสริมพัฒนาการด้านสติปัญญา ภาษาและการสื่อสาร(ต่อ)</b>	๐	๑	๒	๓	รวม
๒.๓.๓ จัดกิจกรรมปลูกฝังให้เด็กมีนิสัยรักการอ่านให้เด็กมี ทักษะการดูภาพ ฟังเรื่องราว พูดเล่า อ่าน วาด/เขียน เบื้องต้น ตามลำดับพัฒนาการ โดยครู/ผู้ดูแลเด็ก เป็นตัวอย่าง ของการ พูด และการอ่านที่ถูกต้อง				√	
๒.๓.๔ จัดให้เด็กมีประสบการณ์เรียนรู้เกี่ยวกับตัวเด็ก บุคคล สิ่งต่างๆ สถานที่และธรรมชาติรอบตัวด้วยวิธีการ ที่เหมาะสม กับวัยและพัฒนาการ				√	
๒.๓.๕ จัดกิจกรรมและประสบการณ์ด้านคณิตศาสตร์ และวิทยาศาสตร์ เบื้องต้นตามวัย โดยเด็กเรียนรู้ผ่าน ประสบการณ์สัมผัส และลงมือปฏิบัติด้วยตนเอง				√	
<b>ตัวบ่งชี้ที่ ๒.๔ การส่งเสริมพัฒนาการด้านอารมณ์จิตใจสังคม ปลูกฝังคุณธรรมและความเป็นพลเมืองดี</b>	๐	๑	๒	๓	รวม
๒.๔.๑ สร้างความสัมพันธ์ที่ดีและมั่นคง ระหว่างผู้ใหญ่กับเด็ก จัดกิจกรรม สร้างเสริมความสัมพันธ์ที่ดีระหว่างเด็กกับเด็ก และ การแก้ไขข้อขัดแย้งอย่างสร้างสรรค์				√	
๒.๔.๒ จัดกิจกรรมส่งเสริมให้เด็กมีความสุข แจ่มใส ร่าเริง ได้แสดงออกด้าน อารมณ์ ความรู้สึกที่ดีต่อตนเอง โดยผ่าน การเคลื่อนไหวร่างกาย ศิลปะ ดนตรี ตามความสนใจและ ถนัด				√	
๒.๔.๓ จัดกิจกรรมและประสบการณ์ปลูกฝังคุณธรรมให้เด็กใฝ่ดี มีวินัย ซื่อสัตย์รู้จักสิทธิและหน้าที่รับผิดชอบของพลเมืองดี รัก ครอบครัว โรงเรียน ชุมชน และประเทศชาติด้วยวิธี ที่เหมาะสม กับวัย และพัฒนาการ				√	
<b>ตัวบ่งชี้ที่ ๒.๕ การส่งเสริมเด็กในระยะเปลี่ยนผ่านให้ ปรับตัว สู่ การเชื่อมต่อในชั้นถัดไป</b>	๐	๑	๒	๓	รวม
๒.๕.๑ จัดกิจกรรมกับผู้ปกครองให้เตรียมเด็กก่อนจากบ้าน เข้าสู่ สถาน พัฒนาเด็กปฐมวัย/โรงเรียน และจัดกิจกรรม ช่วงปฐมนิเทศให้ เด็กค่อย ปรับตัวในบรรยากาศที่เป็นมิตร				√	
๒.๕.๒ จัดกิจกรรมส่งเสริมการปรับตัวก่อนเข้ารับการศึกษา ใน ระดับที่สูงขึ้น แต่ละชั้น จนถึงการเป็นนักเรียนระดับ ชั้น ประถมศึกษาปีที่ ๑				√	
<b>มาตรฐานด้านที่ ๒ มีคะแนนรวม</b>	๖๐ คะแนน				
<b>มาตรฐานด้านที่ ๒ มีคะแนนรวม คิดเป็นร้อยละ = ๘๑.๖๖</b>	๑๐๐.๐๐				
<b>คะแนนรวม x ๑๐๐</b>	๖๐				
<b>มาตรฐานด้านที่ ๒ มีจำนวนตัวบ่งชี้ ที่ต้องปรับปรุง</b>	๐ ข้อ				

มาตรฐานด้านที่ ๓

คุณภาพของเด็กปฐมวัยสำหรับเด็กแรกเกิด - อายุ ๒ ปี (๒ ปี ๑๑ เดือน ๒๙ วัน)

ตัวบ่งชี้มาตรฐาน	คะแนนการประเมิน				
<b>ตัวบ่งชี้ที่ ๓.๑ ก เด็กมีการเจริญเติบโตสมวัย</b>	๐	๑	๒	๓	<b>รวม</b>
๓.๑.๑ ก เด็กมีน้ำหนักตัวเหมาะสมกับวัยและสูงตีสัดส่วน ซึ่งมีบันทึกเป็นรายบุคคล				√	<b>๒</b>
<b>ตัวบ่งชี้ ๓.๒ ก เด็กมีพัฒนาการสมวัย</b>	๐	๑	๒	๓	<b>รวม</b>
๓.๒.๑ ก เด็กมีพัฒนาการสมวัยโดยรวม ๕ ด้าน				√	<b>๑๘</b>
๓.๒.๒ ก รายด้าน : เด็กมีพัฒนาการกล้ามเนื้อใหญ่ (GM)				√	
๓.๒.๓ ก รายด้าน : เด็กมีพัฒนาการด้านกล้ามเนื้อเล็กและสติปัญญาสมวัย (FM)				√	
๓.๒.๔ ก รายด้าน : เด็กมีพัฒนาการด้านการรับรู้และเข้าใจภาษา (RL)				√	
๓.๒.๕ ก รายด้าน : เด็กมีพัฒนาการการใช้ภาษาสมวัย (EL)				√	
๓.๒.๖ ก รายด้าน : เด็กมีพัฒนาการการช่วยเหลือตนเอง และการเข้าสังคม (PS)				√	
<b>มาตรฐานด้านที่ ๓ ก มีคะแนนรวม</b>					<b>๒๑ คะแนน</b>
<b>มาตรฐานด้านที่ ๓ ก มีคะแนนรวม คิดเป็นร้อยละ = ๘๐.๙๕</b> <b>คะแนนรวม x ๑๐๐</b> <b>๒๑</b>					<b>๑๐๐.๐๐</b>
<b>มาตรฐานด้านที่ ๓ ก มีจำนวนตัวบ่งชี้ ที่ต้องปรับปรุง</b>					<b>๐ ข้อ</b>

มาตรฐานด้านที่ ๓

คุณภาพของเด็กปฐมวัย สำหรับเด็ก อายุ ๓ ปี-อายุ ๖ ปี(ก่อนเข้าประถมศึกษาปีที่ ๑)

ตัวบ่งชี้มาตรฐาน	คะแนนการประเมิน				
	๐	๑	๒	๓	รวม
<b>ตัวบ่งชี้ที่ ๓.๑ ข เด็กมีการเจริญเติบโตสมวัยและมีสุขนิสัยที่เหมาะสม</b>					๖
๓.๑.๑ ข เด็กมีน้ำหนักตัวเหมาะสมกับวัยและสูงตีสมส่วน ซึ่งมี บันทึกเป็นรายบุคคล				√	
๓.๑.๒ ข เด็กมีสุขนิสัยที่ดีในการดูแลสุขภาพตนเองตามวัย				√	
๓.๑.๓ ข เด็กมีสุขภาพช่องปากดี ไม่มีฟันผุ	√				
<b>ตัวบ่งชี้ที่ ๓.๒ ข เด็กมีพัฒนาการสมวัย</b>	๐	๑	๒	๓	รวม
๓.๒.๑ ข เด็กมีพัฒนาการสมวัยโดยรวม ๕ ด้าน				√	๓
<b>ตัวบ่งชี้ที่ ๓.๓ ข เด็กมีพัฒนาการด้านการเคลื่อนไหว</b>	๐	๑	๒	๓	รวม
๓.๓.๑ ข เด็กมีพัฒนาการด้านการใช้กล้ามเนื้อมัดใหญ่สามารถ เคลื่อนไหว และทรงตัวได้ตามวัย				√	๖
๓.๓.๒ ข เด็กมีพัฒนาการด้านการใช้กล้ามเนื้อมัดเล็ก และการ ประสานงาน ระหว่างตากับมือตามวัย				√	
<b>ตัวบ่งชี้ที่ ๓.๔ ข เด็กมีพัฒนาการด้านอารมณ์จิตใจ</b>	๐	๑	๒	๓	รวม
๓.๔.๑ ข เด็กแสดงออก ร่าเริง แจ่มใส รู้สึกมั่นคงปลอดภัย แสดงความรู้สึกที่ดีต่อตนเองและผู้อื่นได้สมวัย				√	๙
๓.๔.๒ ข เด็กมีความสนใจ และร่วมกิจกรรมต่างๆ อย่างสมวัย ซึ่งรวม การ เล่น การทำงาน ศิลปะ ดนตรีกีฬา				√	
๓.๔.๓ ข เด็กสามารถอดทน รอคอย ควบคุมตนเอง ยับยั้งชั่งใจ ทำตาม ข้อตกลง คำนึงถึงความรู้สึกของผู้อื่น มีกาลเทศะ ปรับตัวเข้ากับสถานการณ์ใหม่ได้สมวัย				√	
<b>ตัวบ่งชี้ที่ ๓.๕ ข เด็กมีพัฒนาการด้านสติปัญญา เรียนรู้และสร้างสรรค์</b>	๐	๑	๒	๓	รวม
๓.๕.๑ ข เด็กบอกเกี่ยวกับตัวเด็ก บุคคล สถานที่แวดล้อมธรรมชาติ และสิ่งต่างๆ รอบตัวเด็กได้สมวัย				√	๑๕
๓.๕.๒ ข เด็กมีพื้นฐานด้านคณิตศาสตร์ สามารถสังเกต จำแนก และ เปรียบเทียบ จำนวน มิติสัมพันธ์ (พื้นที่/ระยะ) เวลา ได้สมวัย				√	
๓.๕.๓ ข เด็กสามารถคิดอย่างมีเหตุผล แก้ปัญหาได้สมวัย				√	
๓.๕.๔ ข เด็กมีจินตนาการ และความคิดสร้างสรรค์ที่แสดงออกได้ สมวัย				√	
๓.๕.๕ ข เด็กมีความพยายาม มุ่งมั่นตั้งใจ ทำกิจกรรมให้สำเร็จ สมวัย				√	

ตัวบ่งชี้มาตรฐาน	คะแนนการประเมิน				
ตัวบ่งชี้ที่ ๓.๖ ข เด็กมีพัฒนาการด้านภาษาและการสื่อสาร	๐	๑	๒	๓	รวม
๓.๖.๑ ข เด็กสามารถฟัง พูด จับใจความ เล่า สนทนา และสื่อสารได้สมวัย				√	๑๒
๓.๖.๒ ข เด็กมีทักษะในการดูรูปภาพ สัญลักษณ์ การใช้หนังสือ รู้จักตัวอักษร การคิดเขียนคำ และการอ่านเบื้องต้น ได้สมวัยและ ตามลำดับพัฒนาการ				√	
๓.๖.๓ ข เด็กมีทักษะการวาด การขีดเขียนตามลำดับขั้นตอน พัฒนาการ สมวัย นำไปสู่การขีดเขียนคำที่คุ้นเคย และสนใจ				√	
๓.๖.๔ ข เด็กมีทักษะในการสื่อสารอย่างเหมาะสมตามวัย โดยใช้ ภาษาไทย เป็นหลัก และมีความคุ้นเคยกับภาษาอื่นด้วย				√	
ตัวชี้วัดที่ ๓.๗ ข เด็กมีพัฒนาการด้านสังคม คุณธรรม มีวินัย และ ความเป็นพลเมืองดี	๐	๑	๒	๓	รวม
๓.๗.๑ ข เด็กมีปฏิสัมพันธ์กับผู้อื่นได้อย่างสมวัย และแสดงออกถึง การยอมรับความแตกต่างระหว่างบุคคล				√	๑๒
๓.๗.๒ ข เด็กมีความเมตตา กรุณา มีวินัย ซื่อสัตย์ รับผิดชอบ ต่อตนเองและ ส่วนรวม และมีค่านิยมที่พึงประสงค์สมวัย				√	
๓.๗.๓ ข เด็กสามารถเล่น และทำงานร่วมกับผู้อื่นเป็นกลุ่ม เป็นได้ ทั้ง ผู้นำ และผู้ตาม แก้ไขข้อขัดแย้งอย่างสร้างสรรค์				√	
๓.๗.๔ ข เด็กภาคภูมิใจที่เป็นสมาชิกที่ดีในครอบครัว ชุมชน สถานพัฒนาเด็ก ปฐมวัย และตระหนักถึงความเป็น พลเมือง ดีของประเทศไทย และภูมิภาค อาเซียน				√	
มาตรฐานด้านที่ ๓ ข มีคะแนนรวม		๖๓ คะแนน			
มาตรฐานด้านที่ ๓ ข มีคะแนนรวม ร้อยละ = ๗๑.๒๑ คะแนน รวม X ๑๐๐ ๖๖		๙๕.๔๕.๒๑			
มาตรฐานด้านที่ ๓ ข มีจำนวนตัวบ่งชี้ ที่ต้องปรับปรุง คือ ข้อ ๓.๑.๓ ข		๑ ข้อ			

สรุปผลการประเมินในภาพรวม

ผลรวมของร้อยละของคะแนนเฉลี่ยรวมมาตรฐานทุกด้าน	๙๘.๘๖ คะแนน
มาตรฐานทุกด้าน มีจำนวนตัวบ่งชี้ที่ต้องปรับปรุงรวม	๑ ข้อ
ระดับคุณภาพ	<input type="checkbox"/> A ดีมาก <input checked="" type="checkbox"/> B ดี <input type="checkbox"/> C ผ่านเกณฑ์ขั้นต่ำ <input type="checkbox"/> D ต้องปรับปรุง

ระดับคุณภาพ	เกณฑ์การพิจารณา	
	คะแนนเฉลี่ย	จำนวนข้อที่ต้องปรับปรุง
A ดีมาก	ร้อยละ ๘๐ ขึ้นไป	ไม่มี
B ดี	ร้อยละ ๖๐-๗๙.๙๙	๑-๗ ข้อ
C ผ่านเกณฑ์ขั้นต่ำ	ร้อยละ ๔๐-๕๙.๙๙	๘-๑๕ ข้อ
D ต้องปรับปรุง	ต่ำกว่า ร้อยละ ๔๐	๑๖ ข้อ

## ส่วนที่ ๔

### สรุปผล แนวทางการพัฒนา และความต้องการความช่วยเหลือ

ผลการประเมินตนเองของสถานศึกษาถือเป็นข้อมูลสารสนเทศสำคัญที่สถานศึกษาจะต้องนำไปวิเคราะห์ สังเคราะห์เพื่อสรุปไปสู่การเชื่อมโยงในการวางแผนคุณภาพการศึกษาของสถานศึกษาดังนั้น จากผลการดำเนินงานสถานศึกษา สามารถผลการประเมินในภาพรวมของจุดเด่น จุดควรพัฒนาของแต่ละพัฒนา พร้อมทั้งแนวทางการพัฒนาในอนาคตเพื่อให้ได้มาตรฐานที่สูงขึ้นและความต้องการความช่วยเหลือดังนี้

#### ระดับการศึกษาปฐมวัย

##### สรุปผล

จุดเด่น	จุดควรพัฒนา
<p>◆ <b>มาตรฐานด้านที่ ๑ การบริหารจัดการสถานพัฒนาเด็กปฐมวัย</b></p> <p>๑. มีการบริหารและการจัดการอย่างเป็นระบบ จัดประชุม แบบมีส่วนร่วม เพื่อให้ทุกฝ่าย มีส่วนร่วมในการจัดทำแผนพัฒนาการศึกษา แผนปฏิบัติการประจำปี ให้สอดคล้องกับเอกลักษณ์ อัตลักษณ์ของศูนย์พัฒนาเด็กเล็ก</p> <p>๒) มีการดำเนินการนิเทศ กำกับ ๐ติดตาม ประเมินผล การดำเนินงาน และจัดทำรายงานผลการจัดการ ศึกษา และใช้กระบวนการวิจัยในการรวบรวมข้อมูล เพื่อใช้เป็นฐานในการวางแผนพัฒนาคุณภาพ</p>	<p>◆ <b>การบริหารจัดการสถานพัฒนาเด็กปฐมวัย</b></p> <p>๑. ควรมีการปรับปรุง/พัฒนาหลักสูตรสถานศึกษา ให้มีความสอดคล้องและรองรับการจัดการเรียนการสอนในสถานการณ์ปัจจุบันและจัดให้มีสนามเด็กเล่นข้างนอกอาคาร</p> <p>๒. ควรสนับสนุนให้บุคลากรเข้ารับการพัฒนาตนเองให้มีความชำนาญในการใช้เทคโนโลยีทางการศึกษา พัฒนาสื่อนวัตกรรมเพื่อรองรับการจัดการเรียนการสอนรูปแบบต่างๆที่เหมาะสม</p> <p>๓. สร้างเครือข่ายความร่วมมือของผู้มีส่วนเกี่ยวข้อง เช่น หน่วยงานต้นสังกัด โรงพยาบาล ส่งเสริมสุขภาพตำบล เพื่อความร่วมมือในการจัดการศึกษาของศูนย์พัฒนาเด็กเล็ก ให้มีความเข้มแข็งมีส่วนร่วมรับผิดชอบต่อผลการจัดการศึกษา และการขับเคลื่อนคุณภาพ การจัดการศึกษา</p>
<p>◆ <b>มาตรฐานด้านที่ ๒ ด้านครู/ผู้ดูแลเด็ก และให้การดูแล จัดประสบการณ์การเรียนรู้และการเล่นเพื่อพัฒนาเด็กปฐมวัย</b></p> <p>๑. ครูมีความตั้งใจมุ่งมั่นในการพัฒนาการสอน โดยจัดกิจกรรมให้เด็กได้เรียนรู้โดยการคิดได้ปฏิบัติจริง มีการให้วิธีการและแหล่งเรียนรู้ที่หลากหลาย</p> <p>๒. นักเรียนมีส่วนร่วมในการจัดบรรยากาศ สภาพแวดล้อมที่เอื้อต่อการเรียนรู้</p>	<p>◆ <b>มาตรฐานด้านที่ ๒ ด้านครู/ผู้ดูแลเด็ก และให้การดูแล จัดประสบการณ์การเรียนรู้และการเล่นเพื่อพัฒนาเด็กปฐมวัย</b></p> <p>๑. ครูควรมีการนำเทคโนโลยีและนวัตกรรมใหม่ๆ มาช่วยในการจัดการเรียนการสอนในชั้นเรียน</p> <p>๒. ส่งเสริมให้ครูพัฒนาตนเองอย่างต่อเนื่องในการใช้ เทคโนโลยี และสร้างนวัตกรรมเพื่อการเรียนการสอนที่มีความหลากหลายรูปแบบ</p>

จุดเด่น	จุดควรพัฒนา
<p>๓. ครูมีจัดทำวิจัยในชั้นเรียนเพื่อแก้ปัญหา และพัฒนาการเรียนรู้ของผู้เรียน</p>	<p>๓. ควรนำภูมิปัญญาท้องถิ่นให้เข้ามามีส่วนร่วมในการจัดกิจกรรมให้นักเรียนได้เรียนรู้ให้มากขึ้น</p> <p>๔. ครูควรมีงานวิจัยในชั้นเรียน และได้รับการตรวจ ประเมินพร้อมทั้งให้คำแนะนำจากผู้บริหารหรือผู้เชี่ยวชาญ และมีการนำเสนอผลงานไปสู่ความเป็นเลิศ (BEST PRACTISE) เพื่อความก้าวหน้าด้านวิชาชีพของครู</p>
<p><b>◆ มาตรฐานด้านที่ ๓ คุณภาพของเด็กปฐมวัย</b></p> <p>๑. มีกิจกรรมส่งเสริมพัฒนาการให้เด็กมีการเจริญเติบโตตามวัยที่หลากหลาย ผู้ปกครองมีส่วนร่วมในการส่งเสริมพัฒนาการเด็ก</p> <p>๒. มีการส่งเสริมพัฒนาการเด็ก ๕ ด้านโดยใช้แนวทางการส่งเสริมและเฝ้าระวังตามคู่มือการเฝ้าระวังส่งเสริมเด็กปฐมวัย (DSPM)</p> <p>๓. มีการจัดเก็บข้อมูลเป็นรายบุคคล</p>	<p><b>◆ มาตรฐานด้านที่ ๓ คุณภาพของเด็กปฐมวัย</b></p> <p>๑. จัดกิจกรรมส่งเสริมให้เด็กรู้จักบริโภคอาหารที่มีประโยชน์ต่อร่างกาย โดยเน้นการมีส่วนร่วมของผู้ปกครองในการส่งเสริมโภชนาการเด็ก</p> <p>๒. จัดประสบการณ์การเรียนรู้โดยเน้นเด็กเป็นสำคัญ เช่นการจัดประสบการณ์เรียนรู้แบบโครงการ ( Project Approach )เช่น กิจกรรมส่งเสริมทักษะทางวิทยาศาสตร์ ทักษะทางคณิตศาสตร์ กิจกรรม Cooking Study เพื่อให้เด็กได้ลงมือทำ ปฏิบัติจริง</p>

### แนวทางการพัฒนาในอนาคต

๑. จัดกิจกรรมโครงการ กิจกรรม เพื่อดำเนินการพัฒนาผู้เรียน กิจกรรมการเรียนการสอนแบบโครงการ, แบบบูรณาการให้มีทักษะการคิด การคิดวิเคราะห์ อย่างมีเหตุผลอันจะส่งผลต่อผลสัมฤทธิ์ทางการเรียนที่สูงขึ้น
๒. จัดกิจกรรมส่งเสริมการใช้สื่อเทคโนโลยีในการจัดการเรียนการสอน จัดทำระบบสารสนเทศให้เป็นปัจจุบัน พร้อมใช้อยู่เสมอ
๓. กระตุ้นให้ครูจัดทำรายงานผลการปฏิบัติงาน การวิจัยในชั้นเรียนพัฒนาการบริหารให้ครบวงจร
๔. ส่งเสริมสนับสนุนครูเข้ารับการอบรมเพื่อพัฒนาตนเอง ส่งเสริมการนำภูมิปัญญาท้องถิ่นและการใช้สื่อมาใช้ในการจัดการเรียนการสอน
๕. ประชาสัมพันธ์ให้ผู้มีส่วนเกี่ยวข้องกับการจัดการศึกษาของศูนย์พัฒนาเด็กเล็กได้ทราบผลงานดีเด่น ด้วยการประชาสัมพันธ์ทางเว็บไซต์ของศูนย์พัฒนาเด็กเล็ก วารสารประชาสัมพันธ์ และการประชาสัมพันธ์ด้วยวิธีการอื่นๆที่เข้าถึงผู้มีส่วนเกี่ยวข้องได้ทั่วถึง

## ความต้องการและการช่วยเหลือ

๑. สนับสนุนให้ครูทุกคนได้รับการพัฒนาศักยภาพตามโครงการพัฒนาครูทั้งในหน่วยงานต้นสังกัด และหน่วยงานอื่น ๆ เพื่อให้มีความเชี่ยวชาญทางวิชาชีพ และจัดให้มีชุมชนการเรียนรู้ทางวิชาชีพ (PLC) มาใช้ในการพัฒนางานและการเรียนรู้ของผู้เรียนส่งเสริมให้มีวิทยากรภายนอกเข้ามาให้ความรู้ด้านวิชาชีพ

๒. จัดสรรงบประมาณให้ใช้โครงการปรับปรุง พัฒนาอาคารสถานที่และสิ่งแวดล้อม เพื่อให้สภาพแวดล้อมทั้งภายในและภายนอกห้องเรียนที่เอื้อต่อการจัดการเรียนรู้ มีสภาพแวดล้อมที่ร่มรื่น ปลอดภัย จัดให้มีอาคารเรียน อาคารประกอบอย่างเพียงพอ

๓. การสนับสนุนของหน่วยงานบรรเทาสาธารณภัย เข้ามาจัดโครงการ/กิจกรรม เกี่ยวกับการฝึกซ้อมการอพยพหนีไฟ การป้องกันอัคคีภัย เพื่อให้เป็นการเรียนรู้ของเด็กในการป้องกันตัวเองอย่างถูกวิธี



ภาคผนวก



## คำสั่งองค์การบริหารส่วนตำบลคลองห้า

ที่ ๓๐๒ / ๒๕๖๖

### เรื่อง แต่งตั้งคณะกรรมการดำเนินงานประกันคุณภาพการศึกษาภายในสถานศึกษา ประจำปีการศึกษา ๒๕๖๖ ของศูนย์พัฒนาเด็กเล็ก สังกัดองค์การบริหารส่วนตำบลคลองห้า

อาศัยอำนาจตามพระราชบัญญัติการศึกษาแห่งชาติ พ.ศ. ๒๕๔๒ และที่แก้ไขเพิ่มเติมถึง (ฉบับที่ ๔) พ.ศ. ๒๕๖๒ มาตรา ๙ (๓) มีการกำหนดมาตรฐานการศึกษา และจัดระบบประกันคุณภาพการศึกษาทุกระดับและประเภทการศึกษา มาตรา ๔๘ ให้หน่วยงานต้นสังกัดและสถานศึกษาจัดให้มีระบบการประกันคุณภาพภายในสถานศึกษาและให้ถือว่าการประกันคุณภาพภายในเป็นส่วนหนึ่งของกระบวนการบริหารการศึกษาที่ต้องดำเนินการอย่างต่อเนื่อง โดยมีการจัดทำรายงานประจำปีเสนอต่อหน่วยงานต้นสังกัด หน่วยงานที่เกี่ยวข้องและเปิดเผยต่อสาธารณชน เพื่อนำไปสู่การพัฒนาคุณภาพและมาตรฐานการศึกษา และเพื่อรองรับการประกันคุณภาพภายนอก และกฎกระทรวงการประกันคุณภาพการศึกษา พ.ศ. ๒๕๖๑ ลงวันที่ ๒๐ กุมภาพันธ์ ๒๕๖๑ ประกอบหนังสือกรมส่งเสริมการปกครองส่วนท้องถิ่น ด่วนที่สุด ที่ มท ๐๘๑๖.๔/ว ๘๐๖ ลงวันที่ ๑ มีนาคม ๒๕๖๒ เรื่อง มาตรฐานสถานพัฒนาเด็กปฐมวัยแห่งชาติ กำหนดให้องค์กรปกครองส่วนท้องถิ่นที่มีศูนย์พัฒนาเด็กเล็กในสังกัดทุกแห่ง นำมาตรฐานสถานพัฒนาเด็กปฐมวัยแห่งชาติใช้เป็นมาตรฐานในการประกันคุณภาพการศึกษาภายในศูนย์พัฒนาเด็กเล็ก แทนมาตรฐานการศึกษา (ขั้นพัฒนา) ศูนย์พัฒนาเด็กเล็กขององค์กรปกครองส่วนท้องถิ่น ตั้งแต่ปีการศึกษา พ.ศ. ๒๕๖๒ เป็นต้นไป

ดังนั้น เพื่อให้การจัดทำประกันคุณภาพการศึกษาภายในของสถานศึกษา ดำเนินไปด้วยความเรียบร้อยและเกิดประสิทธิภาพต่อผู้เรียน องค์การบริหารส่วนตำบลคลองห้าจึงแต่งตั้งคณะกรรมการดำเนินงานประกันคุณภาพการศึกษาภายในสถานศึกษา ประจำปีการศึกษา ๒๕๖๖ ของศูนย์พัฒนาเด็กเล็ก สังกัดองค์การบริหารส่วนตำบลคลองห้า ดังมีรายชื่อต่อไปนี้

#### ๑. คณะกรรมการฝ่ายอำนวยการ ประกอบด้วย

๑.๑ นายสุชาติ โปะแก้ว	รองนายก อบต.คลองห้า	ประธานกรรมการ
	ปฏิบัติราชการแทน นายก อบต.คลองห้า	
๑.๒ นายพรชัย ไชยสกุล	ปลัด อบต.คลองห้า	กรรมการ
๑.๓ นางสาวณิชาภัทร สงวนวงษ์	รองปลัด อบต.คลองห้า	กรรมการ
๑.๔ นางสาวขวัญเรือน พุ่มประดล	ผู้อำนวยการกองการศึกษา ศาสนาและวัฒนธรรม	กรรมการ
๑.๕ นางสาวเรืองรวิทย์ เนียมช่องแค	นักวิชาการศึกษาปฏิบัติการ	กรรมการและเลขานุการ

#### มีหน้าที่

๑) ให้การสนับสนุน พิจารณาให้คำปรึกษา และแก้ไขปัญหาในการดำเนินการประเมินการประกันคุณภาพการศึกษาภายในสถานศึกษา ประจำปีการศึกษา ๒๕๖๖ ของศูนย์พัฒนาเด็กเล็ก สังกัดองค์การบริหารส่วนตำบลคลองห้า เพื่อให้การดำเนินงานเป็นไปด้วยความเรียบร้อยและมีประสิทธิภาพสูงสุด

๒) จัดให้มีการติดตามตรวจสอบการประกันคุณภาพการศึกษาภายในสถานศึกษา ประจำปีการศึกษา ๒๕๖๖ ตามมาตรฐานการศึกษาของศูนย์พัฒนาเด็กเล็ก สังกัดองค์การบริหารส่วนตำบลคลองห้า

## ๒. คณะกรรมการฝ่ายดำเนินงาน ประกอบด้วย

### ๒.๑ ศูนย์พัฒนาเด็กเล็กบ้านเอื้ออาทร ๕/๑ ดังนี้

๑. นางสาวนิภาพร ระย้าแก้ว	ครู คศ.๒	ประธานกรรมการ
๒. นางสาวมณีนรัตน์ สุขเกษม	ครู คศ.๑	กรรมการ
๓. นางสาวสุพัตรา เต็มดาว	ผู้ดูแลเด็ก	กรรมการ
๔. นางสุภาพ ศิริบุตร	ครู คศ.๒	กรรมการและเลขานุการ

### ๒.๒ ศูนย์พัฒนาเด็กเล็ก อบต.คลองห้า หมู่ที่ ๘ ดังนี้

๑. นางพิมพ์กา เสาะแสวง	ครู คศ.๑	ประธานกรรมการ
๒. นางสาวสุดารัตน์ ระย้าเพชร	ผู้ช่วยครูผู้ดูแลเด็ก	กรรมการ
๓. นางสาวรภิดา ศิลปวงค์	ครู คศ.๑	กรรมการและเลขานุการ

### ๒.๓ ศูนย์พัฒนาเด็กเล็ก อบต.คลองห้า หมู่ที่ ๑๔ ดังนี้

๑. นางแสงเดือน พันธุ์	ครู คศ.๒	ประธานกรรมการ
๒. นางประไพ น้อยพิทักษ์	ผู้ช่วยครูผู้ดูแลเด็ก	กรรมการ
๓. นางสาวกัญญารัตน์ เลี้ยงบำรุง	ผู้ช่วยนักวิชาการศึกษา	กรรมการ
๔. นางณัฐกานดา แสนสุข	ครู คศ.๑	กรรมการและเลขานุการ

### มีหน้าที่

๑) กำหนดมาตรฐานการศึกษาระดับปฐมวัย เพื่อการประกันคุณภาพการศึกษาภายในสถานศึกษา ประจำปีการศึกษา ๒๕๖๖ ของแต่ละศูนย์พัฒนาเด็กเล็ก สังกัดองค์การบริหารส่วนตำบลคลองห้า

๒) กำหนดค่าเป้าหมายมาตรฐานการศึกษาระดับปฐมวัย เพื่อการประกันคุณภาพการศึกษาภายใน สถานศึกษา ประจำปีการศึกษา ๒๕๖๖ ของแต่ละศูนย์พัฒนาเด็กเล็ก สังกัดองค์การบริหารส่วนตำบลคลองห้า

๓) จัดระบบบริหารสารสนเทศและเอกสารเครื่องมือที่ใช้ในการดำเนินงานเพื่อการประกันคุณภาพ การศึกษาภายในสถานศึกษา ประจำปีการศึกษา ๒๕๖๖ ของแต่ละศูนย์พัฒนาเด็กเล็ก สังกัดองค์การบริหารส่วน ตำบลคลองห้า

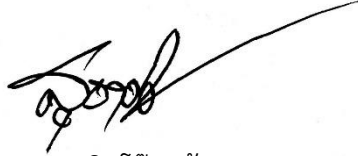
๔) จัดให้มีการประเมินคุณภาพการศึกษาภายในสถานศึกษา ประจำปีการศึกษา ๒๕๖๖ ตามมาตรฐาน การศึกษาของแต่ละศูนย์พัฒนาเด็กเล็ก สังกัดองค์การบริหารส่วนตำบลคลองห้า

๕) จัดทำรายงานการประเมินตนเองของแต่ละศูนย์พัฒนาเด็กเล็ก (Self - Assessment Report : SAR) ประจำปีการศึกษา ๒๕๖๖ และสรุปรายงานประจำปี จำนวน ๑ เล่ม เพื่อนำเสนอต่อหน่วยงานต้นสังกัด ภายในวันที่ ๓๐ เมษายน ๒๕๖๗

๖) นำผลการประเมินการประกันคุณภาพการศึกษาภายในสถานศึกษา ประจำปีการศึกษา ๒๕๖๖ ของแต่ละ  
ศูนย์พัฒนาเด็กเล็ก สังกัดองค์การบริหารส่วนตำบลคลองห้า ไปใช้ในการวางแผนการพัฒนาคุณภาพต่อไป

ทั้งนี้ ตั้งแต่บัดนี้เป็นต้นไป

สั่ง ณ วันที่ ๑ พฤษภาคม พ.ศ. ๒๕๖๖



(นายสุชาติ โปะแก้ว)

รองนายกองค์การบริหารส่วนตำบล ปฏิบัติราชการแทน  
นายกองค์การบริหารส่วนตำบลคลองห้า



ศูนย์พัฒนาเด็กเล็กองค์การบริหารส่วนตำบลคลองห้าหมู่ที่ ๘

กองการศึกษา องค์การบริหารส่วนตำบลคลองห้า

อำเภอคลองหลวง จังหวัดปทุมธานี