



## บันทึกข้อความ

ส่วนราชการ ศูนย์พัฒนาเด็กเล็ก อบต.คลองห้า หมู่ที่ ๑๔ สังกัดกองการศึกษา ศาสนาและวัฒนธรรม

ที่ ปท ๗๑๙๐๔.๔/ ๑๙

วันที่ ๒๙ เมษายน ๒๕๖๗

เรื่อง ขอนำส่งรายงานการประเมินตนเองของศูนย์พัฒนาเด็กเล็ก (Self - Assessment Report : SAR) ประจำปีการศึกษา ๒๕๖๖

เรียน นายองค์การบริหารส่วนตำบลคลองห้า

ตามพระราชบัญญัติการศึกษาแห่งชาติ พ.ศ. ๒๕๔๒ และที่แก้ไขเพิ่มเติมถึง (ฉบับที่ ๔) พ.ศ. ๒๕๖๒ หมวด ๖ มาตรา ๔๘ ได้ระบุให้หน่วยงานต้นสังกัดและสถานศึกษาจัดให้มีระบบการประกันคุณภาพภายในสถานศึกษาและให้ถือว่าการประกันคุณภาพภายในเป็นส่วนหนึ่งของกระบวนการบริหารการศึกษาที่ต้องดำเนินการอย่างต่อเนื่อง โดยมีการจัดทำรายงานประจำปีเสนอต่อหน่วยงานต้นสังกัด หน่วยงานที่เกี่ยวข้องและเปิดเผยต่อสาธารณชน เพื่อนำไปสู่การพัฒนาคุณภาพและมาตรฐานการศึกษา และเพื่อรองรับการประกันคุณภาพภายนอกนั้น

ทั้งนี้ ศูนย์พัฒนาเด็กเล็ก อบต.คลองห้า หมู่ที่ ๑๔ ได้ดำเนินการประเมินและตรวจสอบคุณภาพการศึกษาภายใน ประจำปีการศึกษา ๒๕๖๖ จำนวน ๓ มาตรฐาน เรียบร้อยแล้ว จึงขอรายงานการประเมินตนเองของศูนย์พัฒนาเด็กเล็ก (Self - Assessment Report : SAR) ประจำปีการศึกษา ๒๕๖๖ ของศูนย์พัฒนาเด็กเล็ก อบต.คลองห้า หมู่ที่ ๑๔ ต่อหน่วยงานต้นสังกัด และเผยแพร่ต่อสาธารณชนต่อไป มีรายละเอียดตามเอกสารที่แนบมาพร้อมนี้

จึงเรียนมาเพื่อโปรดพิจารณา

(นางแสงเดือน พันธุ์)

ครู คศ.๒

(นางสาวเรืองรวิทย์ เนียมช่องแค)

นักวิชาการศึกษาชำนาญการ

ความเห็นผู้อำนวยการกองการศึกษา

(ลงชื่อ).....

(นางสาวขวัญเรือน พุ่มประดล)

ผู้อำนวยการกองการศึกษา ศาสนา และวัฒนธรรม

/ความเห็น...

ความเห็นรองปลัดองค์การบริหารส่วนตำบลคลองห้า

.....  
.....  
(ลงชื่อ).....

(นางสาวณิชาภัทร สงวนวงษ์)

รองปลัดองค์การบริหารส่วนตำบลคลองห้า

ความเห็นปลัดองค์การบริหารส่วนตำบลคลองห้า

.....  
.....  
(ลงชื่อ).....

(นายพรชัย ไชยสกุล)

ปลัดองค์การบริหารส่วนตำบลคลองห้า

ความเห็นนายกองค์การบริหารส่วนตำบลคลองห้า

(  ) ทราบ/อนุมัติ ตามเสนอ

(  ) ไม่อนุมัติ/เห็นควรทบทวน เพราะ.....

.....  
(ลงชื่อ).....

(นายสชาติ ปะแก้ว)

รองนายกองค์การบริหารส่วนตำบล ปฏิบัติราชการแทน

นายกองค์การบริหารส่วนตำบลคลองห้า

หมายเหตุ เอกสารส่วนที่ ๒ แนบท้ายบันทึกข้อความ ศูนย์พัฒนาเด็กเล็ก อบต.คลองห้า หมู่ที่ ๑๔ ที่ ปท ๗๑๙๐๔.๔/๑๗  
ลงวันที่ ๒๗ เมษายน ๒๕๖๗ เรื่อง รายงานการประเมินตนเองของศูนย์พัฒนาเด็กเล็ก (Self - Assessment Report : SAR)  
ประจำปีการศึกษา ๒๕๖๖

รายงานการประเมินตนเองของสถานศึกษา  
ประเภทศูนย์พัฒนาเด็กเล็ก  
Self-Assessment Report : SAR



ศูนย์พัฒนาเด็กเล็ก

องค์การบริหารส่วนตำบลคลองห้า หมู่ที่ 14



ประจำปีการศึกษา 2566

ศูนย์พัฒนาเด็กเล็กองค์การบริหารส่วนตำบลคลองห้า หมู่ที่ 14

สังกัดองค์การบริหารส่วนตำบลคลองห้า

อำเภอคลองหลวง จังหวัดปทุมธานี

# คำนำ

พระราชบัญญัติการศึกษาแห่งชาติ พุทธศักราช ๒๕๔๒ ได้กำหนดให้สถานศึกษาทุกแห่งรวมทั้ง ศูนย์พัฒนาเด็กเล็ก สังกัด องค์กรปกครองส่วนท้องถิ่น จัดระบบการประกันคุณภาพภายใน และให้ถือว่าการประกันคุณภาพภายใน เป็นส่วนหนึ่งของกระบวนการจัดการศึกษา ที่ต้องดำเนินงานอย่างต่อเนื่อง เพื่อพัฒนาคุณภาพผู้เรียน ศูนย์พัฒนาเด็กเล็กองค์การบริหารส่วนตำบลคลองห้า หมู่ที่ ๑๔ สังกัดกรมส่งเสริมการปกครองส่วนท้องถิ่น กระทรวงมหาดไทย ได้สรุปการประเมินคุณภาพภายในประจำปีการศึกษา ๒๕๖๖ โดยนำข้อมูลมาสังเคราะห์จัดทำรายงานผลการประเมินตนเอง (Self-Assessment Report: SAR) นี้ขึ้น เพื่อให้ทราบจุดเด่น จุดที่ควรพัฒนา และแนวทางการพัฒนาคุณภาพของศูนย์พัฒนาเด็กเล็กองค์การบริหารส่วนตำบลคลองห้า หมู่ที่ ๑๔ อันจะเป็นหลักประกันต่อผู้ปกครอง ชุมชน ผู้มีส่วนเกี่ยวข้อง และสังคม ถึงประสิทธิภาพในการจัดการศึกษาของศูนย์พัฒนาเด็กเล็กองค์การบริหารส่วนตำบลคลองห้า หมู่ที่ ๑๔ ในโอกาสต่อไป

ศูนย์พัฒนาเด็กเล็กองค์การบริหารส่วนตำบลคลองห้า หมู่ที่ ๑๔ ขอขอบคุณคณะกรรมการบริหารศูนย์พัฒนาเด็กเล็ก ครูผู้ดูแลเด็ก ผู้ปกครอง ชุมชน ภูมิปัญญาท้องถิ่น หน่วยงานต้นสังกัด และผู้มีส่วนเกี่ยวข้องทุกท่าน ที่ให้ความร่วมมือ ชี้แนะ แนะนำ ช่วยเหลือในการจัดทำรายงานการประเมินตนเอง (Self-Assessment Report :SAR) ประจำปีการศึกษา ๒๕๖๖ ในครั้งนี้ และหวังว่ารายงานฉบับนี้จะเป็นแนวทางในการนำผลการประเมินมาพัฒนา/ปรับปรุงการบริหารงาน และจัดการศึกษาของศูนย์พัฒนาเด็กเล็กองค์การบริหารส่วนตำบลคลองห้า หมู่ที่ ๑๔ ให้มีประสิทธิภาพ เกิดผลสัมฤทธิ์ สอดคล้องกับพระราชบัญญัติการศึกษาแห่งชาติและนโยบายของหน่วยงานต้นสังกัด ในโอกาสต่อไป

หัวหน้าศูนย์พัฒนาเด็กเล็กองค์การบริหารส่วนตำบลคลองห้า หมู่ที่ ๑๔

๒๙ เมษายน ๒๕๖๗

## ส่วนที่ ๑ บทสรุปของผู้บริหาร

### ตอนที่ ๑ ข้อมูลพื้นฐานของ

ชื่อศูนย์พัฒนาเด็กเล็ก : ศูนย์พัฒนาเด็กเล็กองค์การบริหารส่วนตำบลคลองห้า หมู่ที่ ๑๔

สถานที่อยู่ : ๑๙/๔๙๘ หมู่ที่ ๑๔ ตำบลคลองห้า อำเภอคลองหลวง  
จังหวัดปทุมธานี

ชื่อผู้บริหารสถานศึกษา : นางสาวขวัญเรือน พุ่มประดล

จำนวนครูและบุคลากร : บุคลากรทั้งสิ้น ๗ คน ดังนี้

-ข้าราชการครู	จำนวน ๒ คน
-พนักงานตามภารกิจ	จำนวน ๒ คน
-พนักงานทั่วไป	จำนวน ๑ คน
-เจ้าหน้าที่อื่นๆ	จำนวน ๒ คน

ลักษณะของชุมชนโดยทั่วไป สภาพชุมชนรอบบริเวณศูนย์พัฒนาเด็กเล็ก ตั้งอยู่ในเขตตำบลคลองห้า อำเภอคลองหลวง จังหวัดปทุมธานี ห่างจากอำเภอคลองหลวง ประมาณ ๑๐กิโลเมตร แบ่งออกเป็น ๑๖ หมู่บ้าน มีพื้นที่รวม ๔๕ ตารางกิโลเมตร มีจำนวนประชากรในพื้นที่ในเขต อบต.คลองห้า ดังนี้

- ประชากร เพศชาย ๘,๐๒๒ คน
- ประชากร เพศหญิง ๘,๕๑๔ คน
- รวมจำนวนประชากรรวมทั้งสิ้น ๑๖,๕๓๖ คน

อาชีพหลักของชุมชน คือ เกษตรกรรม และรับจ้างทั่วไป ส่วนใหญ่นับถือศาสนาพุทธ ผู้ปกครองส่วนใหญ่จบการศึกษาระดับมัธยมศึกษาตอนต้น อาชีพหลัก คือ เกษตรกรรม และรับจ้างทั่วไป

โอกาสของศูนย์พัฒนาเด็กเล็กองค์การบริหารส่วนตำบลคลองห้า หมู่ที่ ๑๔ พบว่า

- ตั้งอยู่ใกล้ อบต.คลองห้าจึงเป็นโอกาสที่เป็นจุดแข็งเพราะในการประสานกับหน่วยงานต้นสังกัดจะดำเนินการได้อย่างรวดเร็ว

- ผู้บริหารมีนโยบายด้านการจัดการศึกษาที่ชัดเจน จัดสรรงบประมาณในการส่งเสริมและสนับสนุนด้านการศึกษาอย่างเพียงพอ

- บุคลากรมีความรู้ความสามารถ

- ผู้ปกครองส่วนใหญ่เป็นวัยทำงานและเห็นความสำคัญของการศึกษาจึงให้ความร่วมมือกับกิจกรรมของศูนย์พัฒนาเด็กเล็กเป็นอย่างดี

- ชุมชนมีความเข้มแข็งมีความสามัคคี

- มีภูมิปัญญาท้องถิ่นที่เป็นแหล่งเรียนรู้ที่หลากหลาย อาทิ เช่น สวนผักปลอดสารพิษ เป็นต้น

- ข้อจำกัดของศูนย์พัฒนาเด็กเล็กองค์การบริหารส่วนตำบลคลองห้า หมู่ที่ ๑๔ พบว่า
- การเปลี่ยนแปลงค่านิยมทางสังคมเริ่มเป็นสังคมเมืองเนื่องจากพื้นที่อื่นเข้ามาทำงานในชุมชนมากขึ้นทำให้ลัทธิวัฒนธรรมเก่าของคนรุ่นหลัง
  - คนในชุมชนห่างเหินศาสนา
  - ปัญหายาเสพติดในวัยรุ่นส่งผลให้เกิดปัญหาลักขโมยในชุมชนทำให้ไม่มีความปลอดภัยในทรัพย์สินของส่วนรวม

## ผลการประเมินตามมาตรฐานการศึกษา

ศูนย์พัฒนาเด็กเล็กองค์การบริหารส่วนตำบลคลองห้าหมู่ที่ ๑๔ จัดการเรียนการสอนระดับปฐมวัย มีจำนวนนักเรียนรวม ๕๓ คน จำแนกรายชั้นเรียน ดังนี้

ที่	ช่วงชั้น	จำนวนนักเรียน			จำนวนห้องเรียน	หมายเหตุ
		ชาย	หญิง	รวม		
๑.	ชั้นปฐมวัย อายุ ๒-๓ ขวบ	๑๓	๗	๒๐	๑	
๒.	ชั้นปฐมวัย อายุ ๓-๔ ขวบ	๑๙	๑๔	๓๓	๑	
	รวม	๓๒	๒๑	๕๓	๒	

จำนวนบุคลากรครู ๕ คน จำแนกเป็น ข้าราชการครู ๒ คน, ผู้ดูแลเด็ก ๓ คน

การจัดทำรายงานการประเมินคุณภาพของตนเอง (SAR) ปีการศึกษา ๒๕๖๖ เสนอต่อหน่วยงานต้นสังกัด และหน่วยงาน อื่น ๆ ผลการประเมินตนเองในภาพรวมอยู่ใน ระดับ ดีมาก มีผลการดำเนินงาน ดังต่อไปนี้

ผลรายงานการประเมินคุณภาพของตนเอง (SAR) ปีการศึกษา ๒๕๖๖

มาตรฐาน	ผลการประเมิน
<b>มาตรฐานที่ ๑ การบริหารจัดการสถานพัฒนาเด็กปฐมวัย</b>	
ตัวบ่งชี้ที่ ๑.๑ การบริหารจัดการอย่างเป็นระบบ	ดีมาก
ตัวบ่งชี้ที่ ๑.๒ การบริหารจัดการบุคลากรทุกประเภท ตามหน่วยงานที่สังกัด	ดีมาก
ตัวบ่งชี้ที่ ๑.๓ การบริหารจัดการสภาพแวดล้อมเพื่อความปลอดภัย	ดีมาก
ตัวบ่งชี้ที่ ๑.๔ การจัดการเพื่อส่งเสริมสุขภาพและการเรียนรู้	ดีมาก
ตัวบ่งชี้ที่ ๑.๕ การส่งเสริมการมีส่วนร่วมของครอบครัวและชุมชน	ดีมาก

มาตรฐาน	ผลการประเมิน
<b>มาตรฐานที่ ๒ ครู/ผู้ดูแลเด็กให้การดูแล และจัดประสบการณ์การเรียนรู้และการเล่นเพื่อพัฒนาเด็ก</b>	
ตัวบ่งชี้ที่ ๒.๑ การดูแลและพัฒนาเด็กอย่างรอบด้าน	ดีมาก
ตัวบ่งชี้ที่ ๒.๒ การส่งเสริมพัฒนาการด้านร่างกายและดูแลสุขภาพ	ดีมาก
ตัวบ่งชี้ที่ ๒.๓ การส่งเสริมพัฒนาการด้านสติปัญญา ภาษาและการสื่อสาร	ดีมาก
ตัวบ่งชี้ที่ ๒.๔ การส่งเสริม พัฒนาการด้านอารมณ์ จิตใจ-สังคม ปลูกฝังคุณธรรมและความเป็น พลเมืองดี	ดีมาก
ตัวบ่งชี้ที่ ๒.๕ การส่งเสริมเด็กในระยะเปลี่ยนผ่านให้ปรับตัวสู่การเชื่อมต่อในขั้นถัดไป	ดีมาก
<b>มาตรฐานที่ ๓ ก คุณภาพของเด็กปฐมวัย อายุ ๒ ปี (๒ ปี ๑๑ เดือน ๒๙ วัน)</b>	
ตัวบ่งชี้ ที่ ๓.๑ ก เด็กมีการเจริญเติบโตสมวัย	ดีมาก
ตัวบ่งชี้ ที่ ๓.๑ ก เด็กมีพัฒนาการสมวัย	ดีมาก
<b>มาตรฐานด้านที่ ๓ ข คุณภาพของเด็กปฐมวัย อายุ ๓ ปี -อายุ ๖ ปี (ก่อนเข้าประถมศึกษาปีที่ ๑ )</b>	
ตัวบ่งชี้ที่ ๓.๑ ข เด็กมีการเจริญเติบโตสมวัยและมีสุขนิสัยที่เหมาะสม	ดีมาก
ตัวบ่งชี้ที่ ๓.๒ ข เด็กมีพัฒนาการสมวัย	ดีมาก
ตัวบ่งชี้ที่ ๓.๓ ข เด็กมีพัฒนาการด้านการเคลื่อนไหว	ดีมาก
ตัวบ่งชี้ที่ ๓.๔ ข เด็กมีพัฒนาการด้านอารมณ์จิตใจ	ดีมาก
ตัวบ่งชี้ที่ ๓.๕ ข เด็กมีพัฒนาการด้านสติปัญญา เรียนรู้และสร้างสรรค์	ดีมาก
ตัวบ่งชี้ที่ ๓.๖ ข เด็กมีพัฒนาการด้านภาษาและการสื่อสาร	ดีมาก
ตัวบ่งชี้ที่ ๓.๗ ข เด็กมีพัฒนาการด้านสังคมคุณธรรม มีวินัย และความเป็นพลเมืองดี	ดีมาก

**สรุปผลการประเมินคุณภาพภายในสถานศึกษา  
ศูนย์พัฒนาเด็กเล็กองค์การบริหารส่วนตำบลคลองห้า หมู่ที่ ๑๔  
ประจำปีการศึกษา ๒๕๖๖**

ศูนย์พัฒนาเด็กเล็กองค์การบริหารส่วนตำบลคลองห้า หมู่ที่ ๑๔ ดำเนินการประเมินคุณภาพภายในสถานศึกษา ประจำปีการศึกษา ๒๕๖๖ ตามระบบการประกันคุณภาพภายในสถานศึกษา โดยจัดทำรายงานประจำปีเสนอต่อหน่วยงานต้นสังกัด หน่วยงานที่เกี่ยวข้อง และเสนอต่อสาธารณชน เพื่อนำไปสู่การพัฒนาคุณภาพตาม มาตรฐานการศึกษาและเพื่อรองรับการประเมินคุณภาพภายนอก

บัดนี้การดำเนินการประเมินคุณภาพภายในสถานศึกษาเสร็จเรียบร้อยแล้ว จึงขอเสนอผลการประเมินคุณภาพภายในสถานศึกษา แสดงในตารางสรุปผลได้ ดังนี้

**สรุปผลการประเมินภาพรวม**

ต้องปรับปรุง  ผ่านเกณฑ์ขั้นต่ำ  ดี  ดีมาก

มาตรฐาน/ตัวบ่งชี้	ระดับคุณภาพ
มาตรฐานที่ ๑ การบริหารจัดการ	ดีมาก
มาตรฐานที่ ๒ กระบวนการดูแลจัดประสบการณ์ เรียนรู้ และเล่น	ดีมาก
มาตรฐานที่ ๓ คุณภาพเด็กปฐมวัย	ดีมาก
- ๓ ก แรกเกิด ถึง ๒ ปี (๒ ปี ๑๑ เดือน ๒๙ วัน)	
- ๓ ข ๓ ปี ถึง ๖ ปี (ก่อนเข้าเรียนชั้นประถมศึกษาปีที่ ๑)	ดีมาก

## ส่วนที่ ๒ รายงานการประเมินตนเอง

### ตอนที่ ๑ ข้อมูลพื้นฐานสถานศึกษา

๑. ชื่อ ศูนย์พัฒนาเด็กเล็กองค์การบริหารส่วนตำบลคลองห้า หมู่ที่ ๑๔  
สถานที่ตั้ง ๑๘/๔๘๘ หมู่ที่ ๑๔ ตำบลคลองห้า อำเภอคลองหลวง จังหวัดปทุมธานี  
รหัสไปรษณีย์ ๑๒๑๒๐  
สังกัด องค์การบริหารส่วนตำบลคลองห้า ตำบลคลองห้า อำเภอคลองหลวง จังหวัดปทุมธานี  
กรมส่งเสริมการปกครองท้องถิ่น กระทรวงมหาดไทย

#### ๒. ประวัติความเป็นมาของสถานศึกษา

##### ข้อมูลพื้นฐานของสถานศึกษา

ชื่อ ศูนย์พัฒนาเด็กเล็กองค์การบริหารส่วนตำบลคลองห้า หมู่ที่ ๑๔  
ที่ตั้ง เลขที่ ๑๘/๔๘๘ หมู่ ๑๔ ตำบล คลองห้า อำเภอคลองหลวง จังหวัดปทุมธานี  
สังกัด องค์การบริหารส่วนตำบลคลองห้า โทรศัพท์ ๐๒-๐๑๗๗๓๙๑ โทรสาร - ๐๒-๐๑๗๗๓๙๑  
ได้รับอนุญาตจัดตั้งเมื่อวันที่ ๑ พฤศจิกายน พ.ศ.๒๕๔๙ เปิดสอนระดับชั้น อนุบาล ๓-๔ ปี

ศูนย์พัฒนาเด็กเล็กองค์การบริหารส่วนตำบลคลองห้า หมู่ที่๑๔ สังกัดองค์การบริหารส่วนตำบล  
คลองห้า กรมส่งเสริมการปกครองท้องถิ่น กระทรวงมหาดไทย ตั้งอยู่ หมู่บ้านเอื้ออาทร๕/๓ หมู่ที่ ๑๔ ตำบล  
คลองห้า อำเภอคลองหลวง จังหวัดปทุมธานี จัดการศึกษาให้กับเด็ก อายุระหว่าง ๒-๓ ปีและ๓-๖ ปี มีเนื้อที่  
๑ ไร่ ๓ งาน ๗๒.๔ ตารางวา ตั้งบนที่ดินสาธารณะของหมู่บ้านเอื้ออาทร๕/๓ ศูนย์พัฒนาเด็กเล็กองค์การ  
บริหารส่วนตำบลคลองห้า หมู่ที่๑๔ ก่อตั้งโดย องค์การบริหารส่วนตำบลคลองห้า เพื่อรับเลี้ยงดูเด็กในหมู่บ้าน  
ตั้งแต่ปี พ.ศ. ๒๕๕๙ โดยสร้างอาคารใช้งบประมาณจากกรมส่งเสริมการปกครองส่วนท้องถิ่น

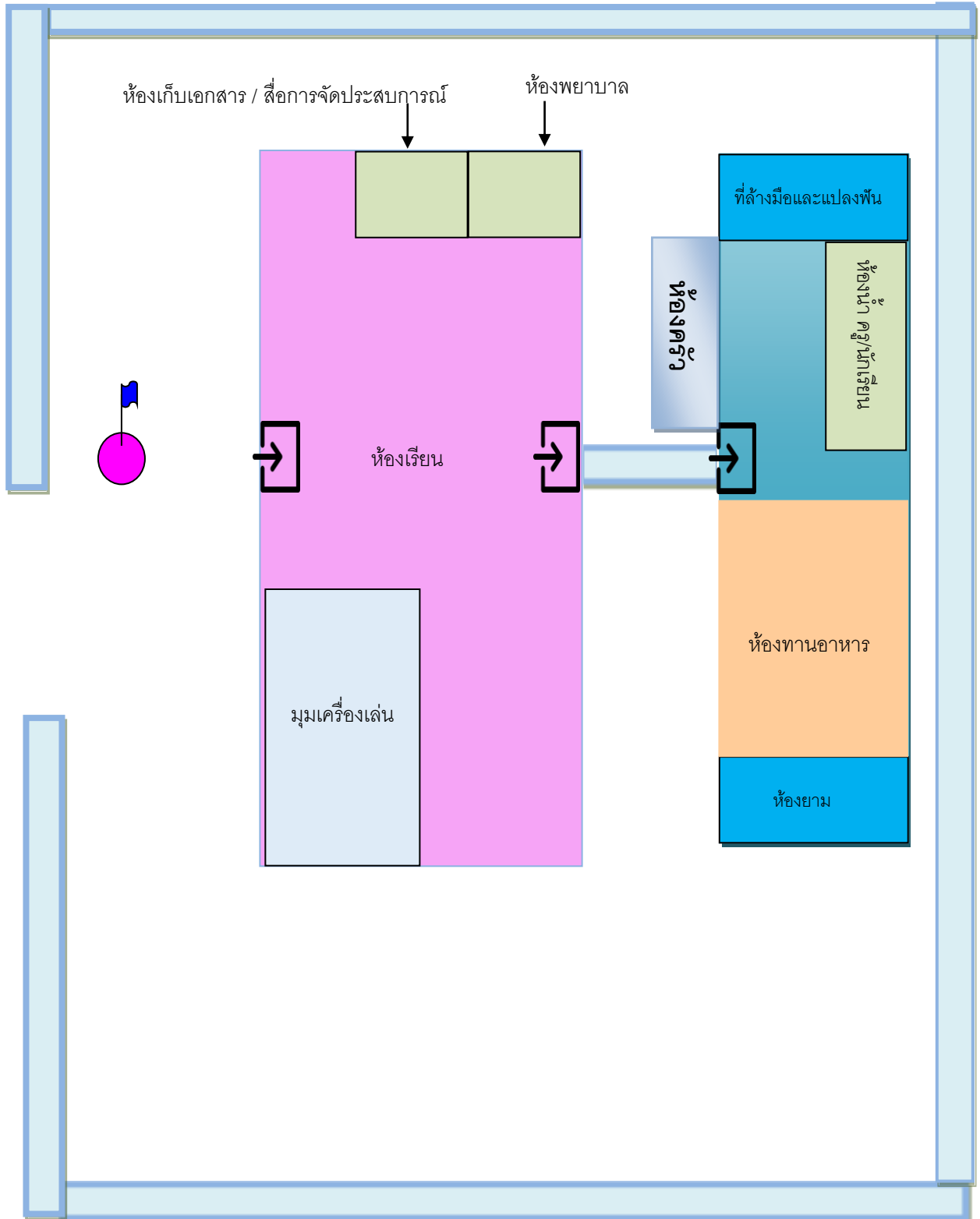
ปัจจุบันองค์การบริหารส่วนตำบลคลองห้ามีหน้าที่บริหารจัดการและดำเนินงานศูนย์พัฒนา  
เด็กเล็กโดยส่งเสริมด้านบุคลากร งบประมาณ วัสดุอุปกรณ์การเรียนการสอน อาหารเสริม(นม) อาหาร  
กลางวัน และอนุมัติ/จัดสรรงบประมาณในการดำเนินโครงการต่าง ๆ ที่ส่งเสริมและพัฒนาการทุกด้าน ให้กับ  
เด็กอย่างเต็มที่ตามศักยภาพ

๒.๑ คำขวัญ ของศูนย์พัฒนาเด็กเล็ก ส่งเสริมระเบียบวินัย ใส่ใจวัฒนธรรม น้อมนำเศรษฐกิจ  
พอเพียง

๒.๒ เอกลักษณ์ ของศูนย์พัฒนาเด็กเล็ก สุขภาพดี มีคุณธรรม

๒.๓ อัมลักษณ์ ของศูนย์พัฒนาเด็กเล็ก เรียนรู้คู่รอยยิ้ม

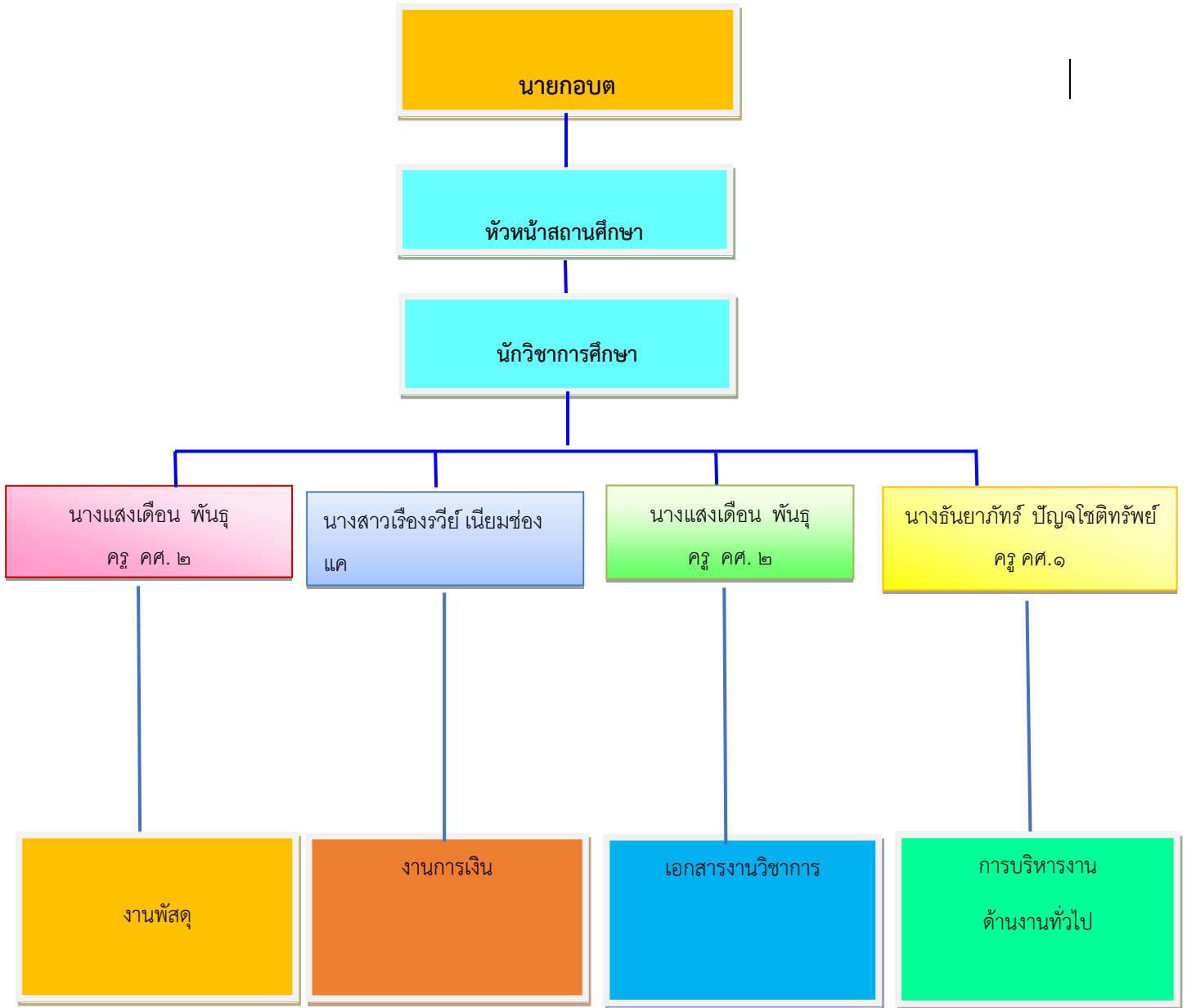
# แผนผังบริเวณศูนย์พัฒนาเด็กเล็ก



ศูนย์พัฒนาเด็กเล็กออบต.คลองท่า หมู่ที่ 14



## แผนผังโครงสร้างการบริหารสถานศึกษาศูนย์พัฒนาเด็กเล็ก



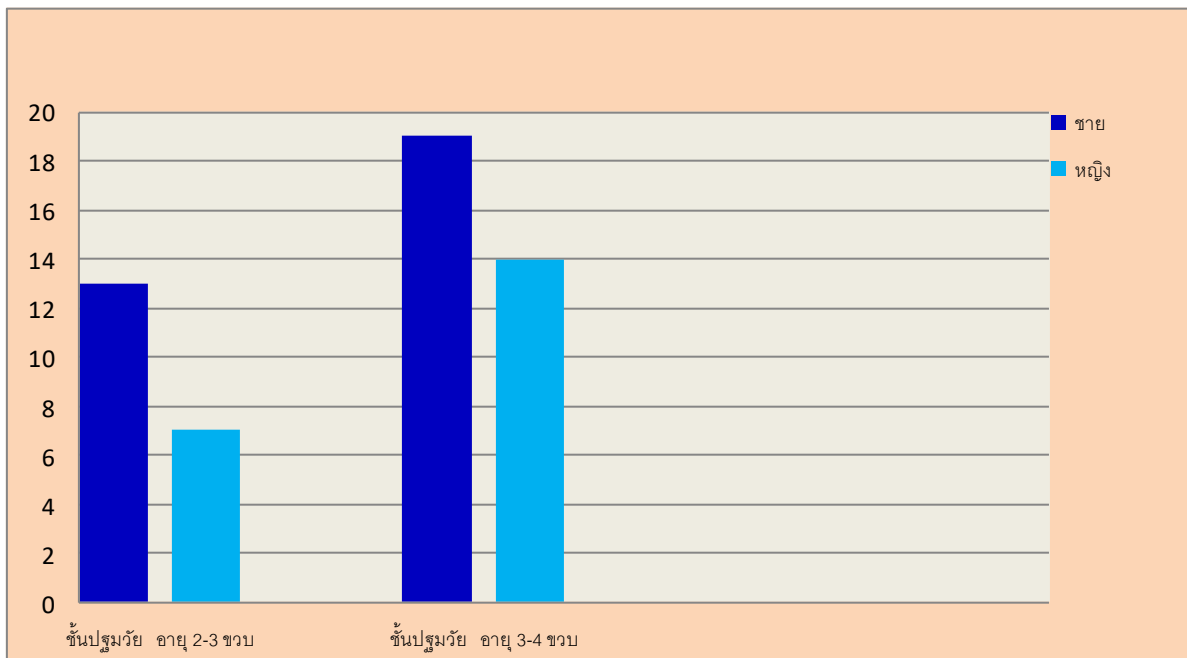
### คณะกรรมการสถานศึกษา

๑. นายจำเริญ แจ่มแจ้ง	ผู้แทนชุมชน	ประธานกรรมการ
๒. พระปลัด ธีรพล อคคจิตโต	ผู้แทนศาสนา	กรรมการ
๓. นายการะเวก แสงเทศ	ผู้ทรงคุณวุฒิ	กรรมการ
๔. นายเทียนชัย สุคนธ์สังข์	ผู้แทนชุมชน	กรรมการ
๕. นางศรีวิไล คำเมือง	ผู้แทนผู้ปกครอง	กรรมการ
๖. นางสาววาสนา โทกเพิ่มทรัพย์	ผู้ปกครองนักเรียน	กรรมการ
๗. นางสาวขวัญเรือน พุ่มประดล	ผู้แทนกองการศึกษา	กรรมการ
๘. นางสาวเรืองรวิทย์ เนียมช่องแคน	ผู้แทนกองการศึกษา	กรรมการ
๙. นางประไพ น้อยพิทักษ์	ผู้แทนผู้ช่วยครูผู้ดูแลเด็ก	กรรมการ
๑๐. นางสาวกัญญารัตน์ เลี้ยงบำรุง	ผู้แทนผู้ช่วยนักวิชาการศึกษา	กรรมการ
๑๑. นางแสงเดือน พันธุ	รก.หัวหน้าศูนย์พัฒนาเด็กเล็ก	กรรมการและเลขานุการ
๑๒. นางธันยาภัทร์ ปัญจโชติทรัพย์	ผู้แทนครู	กรรมการและผู้ช่วยเลขานุการ

#### ๔. ข้อมูลเกี่ยวกับนักเรียนที่รับผิดชอบนักเรียน

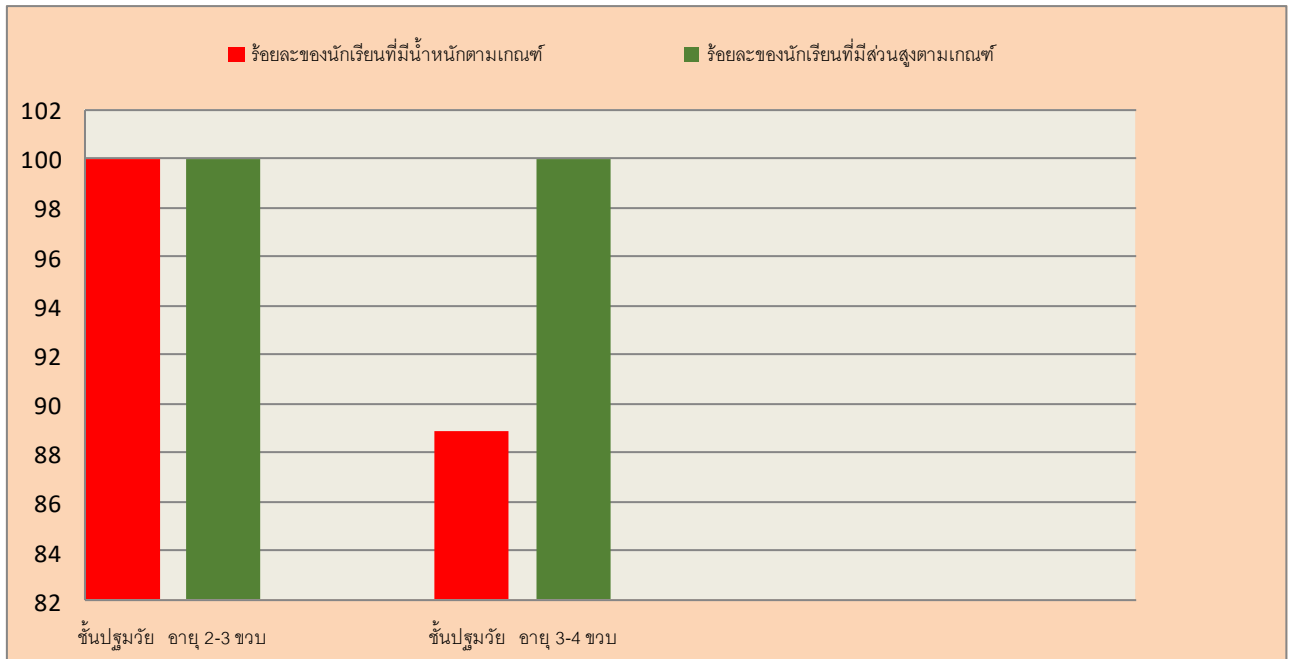
##### ๔.๑ ตารางแสดงจำนวนนักเรียน (แยกชั้นเรียนตามอายุ)

ที่	ช่วงชั้น	จำนวนนักเรียน			จำนวนห้องเรียน	หมายเหตุ
		ชาย	หญิง	รวม		
๑.	ชั้นปฐมวัย อายุ ๒-๓ ขวบ	๑๓	๗	๒๐	๑	ห้อง ๑
๒.	ชั้นปฐมวัย อายุ ๓-๔ ขวบ	๑๙	๑๔	๓๓	๑	ห้อง ๒
	<b>รวม</b>	<b>๓๒</b>	<b>๒๑</b>	<b>๕๓</b>	<b>๒</b>	<b>๒ ห้องเรียน</b>



๔.๒ ตารางแสดง น้ำหนักส่วนสูงนักเรียน ตามเกณฑ์มาตรฐานของกรมอนามัย

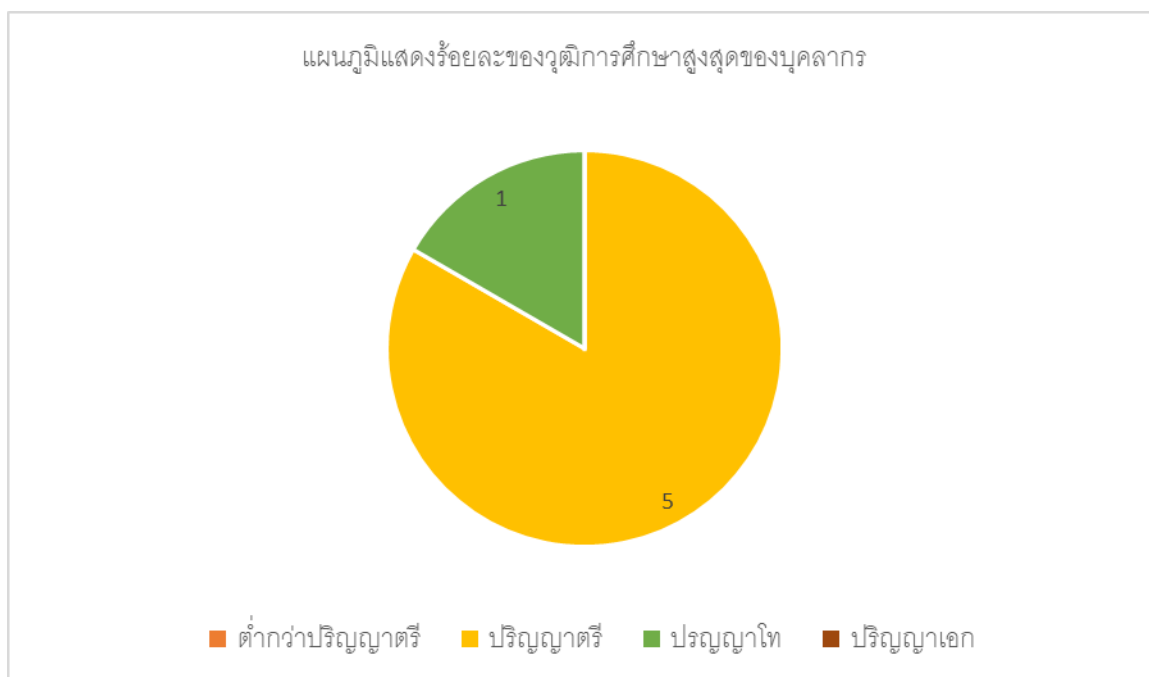
ชั้น	ร้อยละของนักเรียนที่มีน้ำหนักตามเกณฑ์	ร้อยละของนักเรียนที่มีส่วนสูงตามเกณฑ์
ชั้นปฐมวัยอายุ ๒-๓ ขวบ	๑๐๐	๑๐๐
ชั้นปฐมวัย อายุ ๓-๔ ขวบ	๘๘.๘๘	๑๐๐



แผนภูมิแสดงร้อยละของนักเรียนที่มีน้ำหนักตามเกณฑ์จำแนกเป็นห้องเรียน

## ๕. ข้อมูลครูและบุคลากร

ประเภท/ตำแหน่ง	จำนวนบุคลากร ( คน )				รวม	หมายเหตุ
	ต่ำกว่า ป.ตรี	ป.ตรี	ป.โท	ป.เอก		
<b>๑.ผู้บริหารสถานศึกษา</b>						
หัวหน้าสถานศึกษา			๑			
<b>รวม</b>						
<b>๒.สายงานการสอน</b>						
ครูผู้สอน		๕				
<b>รวม</b>		๕	๑		๖	
<b>รวมทั้งสิ้น</b>					๖	



๖. คณะกรรมการบริหารศูนย์พัฒนาเด็กเล็กองค์การบริหารส่วนตำบลคลองห้า หมู่ที่ ๑๔ คณะกรรมการ

๑. นายจำเริญ แจ่มแจ่ม	ผู้แทนชุมชน	ประธานกรรมการ
๒. พระปลัด ธีรพล อคคจิตโต	ผู้แทนศาสนา	กรรมการ
๓. นายการะเวก แสงเทศ	ผู้ทรงคุณวุฒิ	กรรมการ
๔. นายเทียนชัย สุคนธ์สังข์	ผู้แทนชุมชน	กรรมการ
๕. นางศรีวิไล คำเมือง	ผู้แทนผู้ประกอบการ	กรรมการ
๖. นางสาววาสนา โปกเพิ่มทรัพย์	ผู้ประกอบการนักเรียน	กรรมการ
๗. นางสาวขวัญเรือน พุ่มประดล	ผู้แทนกองการศึกษา	กรรมการ
๘. นางสาวเรืองรวิทย์ เนียมของแค	ผู้แทนกองการศึกษา	กรรมการ
๙. นางประไพ น้อยพิทักษ์	ผู้แทนผู้ช่วยครูผู้ดูแลเด็ก	กรรมการ
๑๐. นางสาวกัญญารัตน์ เลี้ยงบำรุง	ผู้แทนผู้ช่วยนักวิชาการการศึกษา	กรรมการ
๑๑. นางแสงเดือน พันธุ์	รก. หัวหน้าศูนย์พัฒนาเด็กเล็ก	กรรมการและเลขานุการ
๑๒. นางธัญยาภัทร์ ปัญจโชติทรัพย์	ผู้แทนครู	กรรมการและผู้ช่วยเลขานุการ

๗. โครงสร้างหลักสูตรสถานศึกษาการศึกษาปฐมวัย (อายุ ๒ -๓ ปี)

สาระที่ควรเรียนรู้	สัปดาห์ที่	หน่วยการเรียนรู้
เรื่องราวเกี่ยวกับตัวเด็ก	๑-๒ ๓ ๔ ๕ ๖ ๗ ๘ ๙ ๑๐	แรกจับประทับใจ เด็กดีมีวินัย อวัยวะการดูแลรักษา กินดี อยู่ดี มีสุข ขยับกายสบายชีวา ปลอดภัยไว้ก่อน หนูน้อยนักสัมผัส หนูน้อยน่ารัก หนูจำหนูทำได้
เรื่องราวเกี่ยวกับบุคคล และสถานที่แวดล้อมเด็ก	๑๑ ๑๒ ๑๓ ๑๔ ๑๕ ๑๖ ๑๗ ๑๘ ๑๙ ๒๐ ๒๑ ๒๒ ๒๓ ๒๔ ๒๕	บ้านแสนสุข ครอบครัวสุขสันต์ บ้านเรือนเคียงกัน โรงเรียนของเรา ชุมชนน่าอยู่ จังหวัดของเรา อาชีพในฝัน หนูน้อยอาเซียน บ้านเราและเพื่อนอาเซียน เด็กปฐมวัยโตไปไม่โกง สิ่งมีชีวิตและไม่มีชีวิต ฤดูธรรมชาติ กลางวันกลางคืน สัตว์โลกน่ารัก ต้นไม้แสนรัก
ธรรมชาติรอบตัว	๒๖ ๒๗ ๒๘ ๒๙ ๓๐ ๓๑ ๓๒ ๓๓ ๓๔	โลกของแมลง ผัก ผลไม้ ข้าวมหัศจรรย์ โลกสวยด้วยมือเรา เรารักประเทศไทย ปลอดภัยในยานพาหนะ สาระแห่งสีสัน สร้างฝันนักคิด วิทยาศาสตร์สร้างสรรค์

สิ่งต่างๆรอบตัว	๓๕ ๓๖ ๓๗ ๓๘ ๓๙	การสื่อสารไร้พรหมแดน ห้องแดนอาเซียน เรียนรู้วัฒนธรรม ผู้นำพอเพียง हनุน้อยตาวิเศษ
วันสำคัญ	๔๐ ๔๑ ๔๒ ๔๓ ๔๔ ๔๕ ๔๖ ๔๗ ๔๘ ๔๙ ๕๐ ๕๑ ๕๒	

## ๘. ข้อมูลอาคารสถานที่

ประกอบด้วย

ที่	รายการ	จำนวน
๑.	อาคารเรียน	๑ หลัง
๒.	ห้องเรียน	๑ ห้อง
๓.	ห้องพยาบาล	๑ ห้อง
๔.	ห้องน้ำ/ห้องส้วม	๔ ห้อง
๕.	โรงอาหาร	๑ ห้อง
๖.	อื่นๆ	-

## ๙. ข้อมูลสภาพชุมชนโดยรวม

### ๙.๑ ข้อมูลสภาพชุมชนโดยรวม

สภาพชุมชนรอบบริเวณศูนย์พัฒนาเด็กเล็กมีลักษณะเป็นหมู่บ้านไม่แออัดอาชีพหลักของชุมชนคือ เกษตรกรรม และรับจ้าง ส่วนใหญ่นับถือศาสนาพุทธ ประเพณี/ศิลปวัฒนธรรมท้องถิ่นที่เป็นที่รู้จักโดยทั่วไป คือ ประเพณีแห่เทียนพรรษา วันสงกรานต์ ประเพณีจุดลูกหนู

๙.๒ ผู้ปกครองส่วนใหญ่ จบการศึกษาระดับ มัธยมศึกษาตอนต้น อาชีพหลัก คือ เกษตรกร

๙.๓ โอกาสและข้อจำกัดของศูนย์พัฒนาเด็กเล็ก

- แหล่งเรียนรู้ภายในศูนย์พัฒนาเด็กเล็ก แหล่งเรียนรู้ภายในศูนย์พัฒนาเด็กเล็ก เป็นแหล่งเรียนรู้ที่ครูสามารถนำมาใช้ประกอบการจัดประสบการณ์การเรียนรู้ให้กับนักเรียน ได้แก่

- มุมประสบการณ์
- สวนหย่อม
- สนามเด็กเล่น

แหล่งเรียนรู้ในชุมชน ได้แก่

- วัด
- โรงเรียน
- องค์การพิพิธภัณฑสถานแห่งชาติ(อพวช)
- หอศิลป์
- พิพิธภัณฑสถานแห่งชาติธรณีวิทยาเฉลิมพระเกียรติ
- ร้านค้า

และได้รับการส่งเสริมสนับสนุนจากชุมชน ผู้นำชุมชน องค์กรปกครองส่วนท้องถิ่น รวมถึงในพื้นที่มีแหล่งเรียนรู้จำนวนมากทำให้เกิดการแลกเปลี่ยนเรียนรู้ของเด็กและชุมชนที่หลากหลาย

- ข้อจำกัด การจัดกิจกรรมบางอย่างยังไม่สามารถจัดได้อย่างครอบคลุมเนื่องจากวัยของเด็กที่

เล็กมาก จึงต้องขอความร่วมมือกับผู้ปกครอง ซึ่งไม่ค่อยมีเวลา

## ๑๐. ผลการประเมินภายในปีที่ผ่านมา

ตัวบ่งชี้	รายละเอียดมาตรฐาน	ผลการประเมินตนเอง	
		ร้อยละ/ข้อ	ระดับคุณภาพ
ตัวบ่งชี้ที่ ๑	ครู/ผู้ดูแลเด็กมีคุณธรรม จริยธรรม มีวุฒิ/ความรู้ ความสามารถตรงกับงาน ที่รับผิดชอบ หมั่นพัฒนาตนเอง มีครูและบุคลากรสนับสนุนเพียงพอ	๘๓.๕๔	ดี
ตัวบ่งชี้ที่ ๒	ครู/ผู้ดูแลเด็กมีความสามารถในการจัดการประสบการณ์ การเรียนรู้อย่างมีประสิทธิภาพและเน้นผู้เรียนเป็นสำคัญ	๘๔.๕๗	ดี
ตัวบ่งชี้ที่ ๓	หัวหน้าศูนย์พัฒนาเด็กเล็กมีคุณธรรม จริยธรรมมีภาวะ ผู้นำและมีความสามารถในการบริหารจัดการ	๘๕	ดี

มาตรฐานด้านที่ ๑ การบริหารจัดการสถานพัฒนาเด็กปฐมวัย

ตัวบ่งชี้	รายละเอียดมาตรฐาน	ผลการประเมินตนเอง	
		ร้อยละ/ข้อ	ระดับคุณภาพ
๑.๑	การบริหารจัดการอย่างเป็นระบบ	๗๗.๗๘	ดี
๑.๒	การบริหารจัดการบุคลากรทุกประเภทตามหน่วยงานที่สังกัด	๗๖.๖๗	ดี
๑.๓	การบริหารจัดการสภาพแวดล้อมเพื่อความปลอดภัย	๘๗.๕๐	ดี
๑.๔	การจัดการเพื่อส่งเสริมสุขภาพและการเรียนรู้	๘๐.๙๖	ดี
๑.๕	การส่งเสริมการมีส่วนร่วมของครอบครัวและชุมชน	๘๕.๒๕	ดี

มาตรฐานด้านที่ ๒ ครู/ผู้ดูแลเด็กให้การดูแล และจัดประสบการณ์การเรียนรู้และการเล่นเพื่อพัฒนาเด็ก ปฐมวัย

ตัวบ่งชี้	รายละเอียดมาตรฐาน	ผลการประเมินตนเอง	
		ร้อยละ/ข้อ	ระดับคุณภาพ
๒.๑	การดูแลและพัฒนาเด็กอย่างรอบด้าน	๘๒	ดี
๒.๒	การส่งเสริมพัฒนาการด้านร่างกายและดูแลสุขภาพ	๘๓	ดี
๒.๓	การส่งเสริมพัฒนาการด้านสติปัญญา ภาษาและการสื่อสาร	๘๓	ดี
๒.๔	การส่งเสริมพัฒนาการด้านอารมณ์ จิตใจ-สังคม ปลูกฝังคุณธรรมและความเป็นพลเมืองดี	๘๒.๕๐	ดี
๒.๕	การส่งเสริมเด็กในระยะเปลี่ยนผ่านให้ปรับตัวสู่การเชื่อมต่อในชั้นถัดไป	๘๓.๗๕	ดี

มาตรฐานด้านที่ ๓ คุณภาพของเด็กปฐมวัย

ตัวบ่งชี้	รายละเอียดมาตรฐาน	ผลการประเมินตนเอง	
		ร้อยละ/ข้อ	ระดับคุณภาพ
<b>*สำหรับเด็กแรกเกิด - อายุ ๒ ปี (๒ ปี ๑๑ เดือน ๒๙ วัน)</b>			
๓.๑ ก	เด็กมีการเจริญเติบโตสมวัย	๘๑.๕๐	ดี
๓.๒ ก	เด็กมีพัฒนาการสมวัย	๘๒.๕๐	ดี
<b>*สำหรับเด็ก อายุ ๓ ปี - อายุ ๖ ปี (ก่อนเข้าประถมศึกษาปีที่ ๑)</b>			
๓.๑ ข	เด็กมีการเจริญเติบโตสมวัยและมีสุขนิสัยที่เหมาะสม	๙๒.๕๐	ดีมาก
๓.๒ ข	เด็กมีพัฒนาการสมวัย	๙๒	ดีมาก
๓.๓ ข	เด็กมีพัฒนาการด้านการเคลื่อนไหว	๙๐.๑๐	ดีมาก
๓.๔ ข	เด็กมีพัฒนาการด้านอารมณ์จิตใจ	๘๖.๕๕	ดี
๓.๕ ข	เด็กมีพัฒนาการด้านสติปัญญา เรียนรู้และสร้างสรรค์	๘๕.๕๓	ดี
๓.๖ ข	เด็กมีพัฒนาการด้านภาษาและการสื่อสาร	๘๑.๖๓	ดี
๓.๗ ข	เด็กมีพัฒนาการด้านสังคม คุณธรรม มีวินัย และความเป็นพลเมืองดี	๘๖.๓๒	ดี

## ตอนที่ ๒ ทิศทางการพัฒนาคุณภาพการศึกษาของสถานศึกษาประจำปีการศึกษา ๒๕๖๖

ศูนย์พัฒนาเด็กเล็กองค์การบริหารส่วนตำบลคลองห้าหมู่ที่๑๔จัดตั้งขึ้นจากนโยบายของผู้บริหารท้องถิ่น ที่ต้องการส่งเสริมและพัฒนาเด็กปฐมวัยในพื้นที่ และเป็นการแบ่งเบาภาระของผู้ปกครองในการประกอบอาชีพ โดยได้ทำการสำรวจความต้องการของชุมชนวางแผนดำเนินการและจัดหางบประมาณในการก่อสร้างอาคาร และจ้างบุคลากรมาปฏิบัติงานในศูนย์พัฒนาเด็กเล็กที่มุ่งเน้นการพัฒนาเด็กเล็กให้มีคุณภาพแบ่งเบาภาระของพ่อแม่ ผู้ปกครองเด็กเล็กในการเลี้ยงดูเด็ก รวมทั้งพัฒนาให้ก้าวทันต่อความเปลี่ยนแปลงที่เกิดขึ้นเพื่อให้บรรลุตามเจตนารมณ์ดังกล่าวจึงได้กำหนดเป็นวิสัยทัศน์ พันธกิจ และจุดมุ่งหมายเพื่อการพัฒนา ของศูนย์พัฒนาเด็กเล็กฯ ดังนี้

๑. **วิสัยทัศน์(Vision)** ศูนย์พัฒนาเด็กเล็กองค์การบริหารส่วนตำบลคลองห้าหมู่ที่๑๔ จะมุ่งส่งเสริมและพัฒนาเด็กปฐมวัยให้มีร่างกายเจริญเติบโตมีสุขนิสัย และสุขภาพจิตที่ดี มีคุณธรรม คิด แก้ปัญหา และใช้ภาษาสื่อสารได้อย่างเหมาะสมตามวัย มีทักษะในการแสวงหาความรู้ ช่วยเหลือตนเอง และปฏิบัติตนเป็นสมาชิกที่ดีของสังคม รักธรรมชาติ สิ่งแวดล้อมและความเป็นไทย มีคุณลักษณะที่เหมาะสมตามวัย ภายในระยะเวลา ๓ ปี โดยประสานความร่วมมือจากหน่วยงาน บุคลากร ผู้ปกครอง และชุมชน

### ๒. พันธกิจ (Mission)

๑. จัดทำแผนการจัดประสบการณ์การเรียนรู้ที่มีคุณภาพเน้นพัฒนาเด็กทั้ง ๔ ด้าน
๒. สร้างบรรยากาศการเรียนรู้ที่ช่วยส่งเสริมพัฒนาการเด็กทั้ง ๔ ด้าน
๓. ฝ้าระวังดูแลสุขภาพ การรับประทานอาหาร การดื่มนมของเด็กอย่างสม่ำเสมอ
๔. ผลิตและจัดหาสื่อ แหล่งเรียนรู้ที่เหมาะสมและหลากหลาย
๕. มีการประเมินพัฒนาการเด็กอย่างต่อเนื่องและสม่ำเสมอด้วยวิธีการและเครื่องมือที่หลากหลาย
๖. มีการพัฒนาการอย่างต่อเนื่อง
๗. ประสานความร่วมมือกับหน่วยงานบุคลากรผู้ปกครองและชุมชนเพื่อระดมความคิดในการจัดประสบการณ์การเรียนรู้ของเด็กปฐมวัย
๘. เด็กเล็กมีความพร้อมและมีคุณลักษณะที่สอดคล้องกับคุณลักษณะอันพึงประสงค์

## ตอนที่ ๓ ผลการนำเสนอผลการประเมินตนเอง

### ผลการประเมินมาตรฐาน

มาตรฐานด้านที่ ๑\_การบริหารจัดการศูนย์พัฒนาเด็กเล็ก

๑. ระดับคุณภาพ ดีมาก

๒. กระบวนการพัฒนาและผลการดำเนินงาน

ตัวบ่งชี้ที่ ๑.๑ การบริหารจัดการอย่างเป็นระบบ

ศูนย์พัฒนาเด็กเล็กองค์การบริหารส่วนตำบลคลองห้า หมู่ที่ ๑๔ได้ดำเนินการ ดังนี้

ตัวบ่งชี้	ผลการดำเนินงาน
ตัวบ่งชี้ที่ ๑.๑ การบริหารจัดการอย่างเป็นระบบ	<ul style="list-style-type: none"><li>- จัดทำแผนพัฒนาการศึกษา ๕ ปีแผนปฏิบัติการประจำปีงบประมาณ และแผนปฏิบัติการประจำปีการศึกษา ๒๕๖๖มีการสรุป/รายงานโครงการ/กิจกรรมและจัดทำรายงานการประเมินตนเอง (SAR)</li><li>- จัดทำหลักสูตรสถานศึกษาปฐมวัย ๒๕๖๖ มีการนิเทศ ติดตามและประเมินผลการใช้หลักสูตรสรุปและรายงานการใช้หลักสูตร</li><li>- จัดทำข้อมูลเด็กรายบุคคลข้อมูลครู และบุคลากรข้อมูลด้านงบประมาณ, ด้านครุภัณฑ์</li><li>- มีการบันทึกการบาดเจ็บ อุบัติเหตุ/โรคติดต่อ</li><li>- ทำบันทึกการตรวจสุขภาพ</li><li>- ทำบันทึกผู้ปกครอง และชุมชนมีส่วนร่วม</li></ul>

ตัวบ่งชี้ที่ ๑.๒ การบริหารจัดการบุคลากรทุกประเภทของศูนย์พัฒนาเด็กเล็ก  
ศูนย์พัฒนาเด็กเล็กองค์การบริหารส่วนตำบลคลองห้า หมู่ที่ ๑๔ ได้ดำเนินการดังนี้

ตัวบ่งชี้	ผลการดำเนินงาน
<p>ตัวบ่งชี้ที่ ๑.๒ การบริหารจัดการบุคลากร ทุกประเภทของศูนย์พัฒนาเด็กเล็ก</p>	<ul style="list-style-type: none"> <li>- จัดทำโครงสร้างการบริหารงาน ศพด.</li> <li>- จัดทำข้อมูลเด็กรายบุคคล ข้อมูลครู และบุคลากรข้อมูลด้านงบประมาณ, ด้านครุภัณฑ์</li> <li>- จัดทำแบบประเมินความเครียดครูและบุคลากร</li> <li>- จัดทำโครงการพัฒนาบุคลากร</li> <li>- ให้ครูและบุคลากรรายงานผลการปฏิบัติงาน</li> <li>- มีการประเมิน และสรุปผลการปฏิบัติงาน</li> <li>- ให้ครูและบุคลากรทุกคน จัดทำแผนการพัฒนาดตนเองรายปี(ID Plan)</li> <li>- จัดทำทะเบียนครู และบุคลากร ทะเบียนเด็ก และทะเบียนภูมิปัญญาท้องถิ่น</li> </ul>

ตัวบ่งชี้ที่ ๑.๓ การบริหารจัดการสภาพแวดล้อมเพื่อความปลอดภัย  
ศูนย์พัฒนาเด็กเล็กองค์การบริหารส่วนตำบลคลองห้า หมู่ที่ ๑๔ ได้ดำเนินการดังนี้

ตัวบ่งชี้	ผลการดำเนินงาน
<p>ตัวบ่งชี้ที่ ๑.๓ การบริหารจัดการสภาพแวดล้อม เพื่อความปลอดภัย</p>	<ul style="list-style-type: none"> <li>- จัดทำโครงการจัดสภาพแวดล้อมเพื่อความปลอดภัย และมี การสรุป/รายงานโครงการ</li> <li>- ออกเยี่ยมบ้านเด็ก และบันทึกการเยี่ยมบ้านทุกครั้ง</li> <li>- ติดตั้งอุปกรณ์ดับเพลิง และมีการตรวจเช็คน้ำยาดับเพลิง</li> </ul>

ตัวบ่งชี้ที่ ๑.๔ การจัดการเพื่อส่งเสริมสุขภาพและการเรียนรู้  
 ศูนย์พัฒนาเด็กเล็กองค์การบริหารส่วนตำบลคลองห้า หมู่ที่ ๑๔ ได้ดำเนินการดังนี้

ตัวบ่งชี้	ผลการดำเนินงาน
<p>ตัวบ่งชี้ที่ ๑.๔                      การจัดการเพื่อส่งเสริมสุขภาพ                      และการเรียนรู้</p>	<ul style="list-style-type: none"> <li>- จัดหาเครื่องชั่งน้ำหนักตามมาตรฐาน (ความละเอียด ๐.๑ กิโลกรัม)</li> <li>- จัดหาเครื่องวัดส่วนสูงตามมาตรฐาน (ความละเอียด ๐.๒ เซนติเมตร)</li> <li>- มีกราฟน้ำหนักตามเกณฑ์อายุ ความ ยาว/ส่วนสูงตามเกณฑ์อายุ และน้ำหนักตามเกณฑ์ความยาว/ ส่วนสูง ตามเพศเป็นรายบุคคล</li> <li>- ตรวจสอบเครื่องมือ อย่างสม่ำเสมอพร้อมหาบันทึกการตรวจสอบ</li> <li>- บันทึกข้อมูลน้ำหนักและส่วนสูง และการแปลผลการเจริญเติบโต ของเด็ก</li> <li>- บันทึกการตรวจสอบสุขภาพประจำวัน</li> <li>- บันทึกการตรวจสอบสุขภาพประจำปี ปีละ ๑ ครั้ง</li> <li>- บันทึกปัญหาสุขภาพและการดูแลเบื้องต้น</li> <li>- บันทึกประวัติการได้รับวัคซีน</li> <li>- จัดทำโครงการจัดสภาพแวดล้อมภายในและภายนอกให้เอื้อต่อการจัด กิจกรรมการเรียนรู้</li> </ul>

ตัวบ่งชี้ที่ ๑.๕ การส่งเสริมการมีส่วนร่วมของครอบครัวและชุมชน  
 ศูนย์พัฒนาเด็กเล็กองค์การบริหารส่วนตำบลคลองห้า หมู่ที่ ๑๔ ได้ดำเนินการดังนี้

ตัวบ่งชี้	ผลการดำเนินงาน
<p>ตัวบ่งชี้ที่ ๑.๕                      การส่งเสริมการมีส่วนร่วมของ                      ครอบครัวและชุมชน</p>	<ul style="list-style-type: none"> <li>- จัดทำบอร์ดประชาสัมพันธ์กิจกรรม</li> <li>- จัดทำเอกสารแผ่นพับความรู้ต่าง ๆ -จัดให้มีมุมผู้ปกครอง</li> <li>- จัดตั้งกลุ่มกลุ่ม Application Line ผู้ปกครอง</li> <li>- จัดทำโครงการประชุมผู้ปกครอง - จัดทำทะเบียนภูมิปัญญาท้องถิ่น</li> <li>- ประกาศแต่งตั้งคณะกรรมการบริหารศูนย์พัฒนาเด็กเล็ก</li> </ul>

มาตรฐานด้านที่ ๑ การบริหารจัดการศูนย์พัฒนาเด็กเล็ก

ศูนย์พัฒนาเด็กเล็กองค์การบริหารส่วนตำบลคลองห้า หมู่ที่ ๑๔ มีจุดเด่นและจุดที่ควรพัฒนา ดังนี้

จุดเด่น	จุดที่ควรพัฒนา
<p>ศูนย์พัฒนาเด็กเล็กองค์การบริหารส่วนตำบลคลองห้า หมู่ที่ ๑๔ มีการบริหารและการจัดการอย่างเป็นระบบ โดยใช้เทคนิคการประชุมที่หลากหลายวิธี เช่น การประชุมแบบมีส่วนร่วม การประชุมระดมสมอง การประชุมกลุ่ม เพื่อให้ทุกฝ่าย มีส่วนร่วมในการกำหนดวิสัยทัศน์ พันธกิจ เป้าหมาย ที่ชัดเจน มีการปรับแผนพัฒนาคุณภาพการจัดการศึกษา แผนปฏิบัติการประจำปีการศึกษา และแผนปฏิบัติการประจำปีงบประมาณ ที่สอดคล้องกับผลการจัดการศึกษา สภาพปัญหา ความต้องการพัฒนา และนโยบายการปฏิรูปการศึกษา ที่มุ่งเน้นการพัฒนาให้ผู้เรียนมีคุณภาพตามมาตรฐานการเรียนรู้ตามหลักสูตร สถานศึกษาปฐมวัยครูผู้สอนสามารถจัดประสบการณ์การเรียนรู้ได้อย่างมีคุณภาพ มีการนิเทศ กำกับ ติดตาม ประเมินผล การดำเนินงาน และจัดทำรายงานผลการจัดการศึกษา ที่ใช้กระบวนการรวบรวมและสรุปข้อมูล เพื่อใช้เป็นฐานในการวางแผนพัฒนาคุณภาพ ในโอกาสต่อไป</p>	<ol style="list-style-type: none"><li>๑. ควรเปิดโอกาสให้ผู้ปกครองได้มีส่วนร่วมในการเสนอความคิดเห็นในการจัดการศึกษาเพื่อ พัฒนา ผู้เรียน</li><li>๒. ควรมีการสร้างภาคีเครือข่ายความร่วมมือของผู้มีส่วนเกี่ยวข้องในการจัดการศึกษาของ ศูนย์พัฒนาเด็กเล็กให้มีความเข้มแข็ง มีส่วนร่วม รับผิดชอบต่อผลการจัดการศึกษา และการขับเคลื่อน คุณภาพการจัดการศึกษา</li><li>๓. ส่งเสริมให้ครูและบุคลากร นำกระบวนการวิจัยมา ใช้ในการพัฒนาผู้เรียน</li><li>๔. จัดหาพื้นที่รองรับการบริการสำหรับเด็กนักเรียน และสภาพแวดล้อมให้เอื้อต่อการเรียนรู้</li></ol>

## การปฏิบัติที่เป็นแบบอย่างที่ดี หรือที่ดีเลิศ

“การบริหารจัดการศึกษาแบบมีส่วนร่วมโดยใช้ศูนย์พัฒนาเด็กเล็กเป็นฐานมุ่งสู่คุณภาพผู้เรียน” เป็นรูปแบบที่เกิดจากกระบวนการมีส่วนร่วมของบุคลากรที่เกี่ยวข้องทุกฝ่าย เพื่อใช้ในการบริหารจัดการศึกษา ตามบริบทของศูนย์พัฒนาเด็กเล็กองค์การบริหารส่วนตำบลคลองห้าหมู่ที่ ๑๔ โดยการสังเคราะห์สภาพของ ปัญหา ความต้องการพัฒนาจุดแข็ง และจุดอ่อนของศูนย์พัฒนาเด็กเล็ก ตลอดจนนโยบายของหน่วยงานต้น สังกัด พร้อมทั้งนำหลักการบริหาร ทฤษฎี และประสบการณ์การบริหารของผู้บริหาร/หัวหน้าศูนย์พัฒนาเด็ก เล็ก มาใช้ในการพัฒนา ปรับปรุง อย่างต่อเนื่องจนเกิดผลเชิงประจักษ์ต่อสาธารณชนทั่วไปจนศูนย์พัฒนาเด็กเล็ก องค์การบริหารส่วนตำบลคลองห้าหมู่ที่ ๑๔ เป็นที่ยอมรับของชุมชน

มาตรฐานด้านที่ ๒ ครู/ผู้ดูแลเด็ก ให้การดูแล จัดประสบการณ์การเรียนรู้ และการเล่น เพื่อพัฒนาเด็กปฐมวัย

๑. ระดับคุณภาพ ดีมาก

๒. กระบวนการพัฒนาและผลการดำเนินงาน

ตัวบ่งชี้ที่ ๒.๑ การดูแลและพัฒนาเด็กอย่างรอบด้าน

ศูนย์พัฒนาเด็กเล็กได้ดำเนินการดังนี้

ตัวบ่งชี้	ผลการดำเนินงาน
ตัวบ่งชี้ที่ ๒.๑ การดูแลและพัฒนาเด็ก อย่างรอบด้าน	<ul style="list-style-type: none"><li>- จัดทำหลักสูตรและแผนการจัดประสบการณ์การเรียนรู้</li><li>- จัดทำบันทึกหลังการสอน</li><li>- แฟ้มสะสมผลงานเด็ก</li><li>- จัดกิจกรรมการเรียนรู้ที่เน้นเด็กเป็นสำคัญ</li><li>- มีการประเมินพัฒนาการเด็กทุกคน</li><li>- ครูทุกคนทำวิจัยชั้นเรียน ปีละไม่น้อยกว่า ๑ เรื่อง</li><li>- มีมุมเสริมทักษะ/มุมเสริม ประสบการณ์ ทุกห้อง</li><li>- มีสื่อ วัสดุ และอุปกรณ์ที่อยู่ในมุมต่าง ๆ อย่างเพียงพอและเหมาะสม</li><li>- ครูปรับที่กพฤติกรรมของเด็กขณะทำกิจกรรมรายบุคคล ทุกคน</li><li>- มีโครงการการปรับปรุงสภาพแวดล้อมภายในและภายนอกห้องเรียน เพื่อการเรียนรู้ พร้อมทั้งสรุป/รายงานโครงการ</li><li>- มีทะเบียนสื่อ เทคโนโลยี ทะเบียนแหล่งเรียนรู้และภูมิปัญญาท้องถิ่น</li><li>- มีการประเมินเฝ้าระวังพัฒนาการเด็ก รายบุคคล DSPM (ทารกแรกเกิดถึงอายุ ๕ ปี)</li><li>- บันทึกผลการประเมินพัฒนาการเด็ก - มีสมุดรายงานประจำตัวเด็กทุกคน - บันทึกสภาพปัญหาและการแก้ไขของเด็กกลุ่มเสี่ยง/ด้อยโอกาส - แฟ้มสะสมผลงานเด็ก</li></ul>

ตัวบ่งชี้ที่ ๒.๒ การส่งเสริมพัฒนาการด้านร่างกายและดูแลสุขภาพ

ศูนย์พัฒนาเด็กเล็กองค์การบริหารส่วนตำบลคลองห้า หมู่ที่ ๑๔ ได้ดำเนินการดังนี้

ตัวบ่งชี้	ผลการดำเนินงาน
<p>ตัวบ่งชี้ที่ ๒.๒ การส่งเสริมพัฒนาการด้านร่างกายและดูแลสุขภาพ</p>	<ul style="list-style-type: none"> <li>- ครูทุกคนจัดทำแผนการจัดประสบการณ์การเรียนรู้และบันทึกหลังสอน</li> <li>- ดูแลความสะอาดสถานที่รับประทานอาหารของเด็ก ความสะอาดและสภาพพร้อมใช้งานของภาชนะใส่อาหารและ บรรจุน้ำ และแก้วน้ำสำหรับเด็ก</li> <li>-ดูแลเอาใจใส่และช่วยเหลือเด็ก ที่มีปัญหาในการรับประทานอาหาร</li> <li>- จัดกิจกรรมเพื่อส่งเสริมสุขนิสัยที่ดีให้กับเด็กด้านการกิน การล้างมือ การแปรงฟันการเล่น การนอน การรักษาความสะอาด โดยเน้นให้เด็กลงมือปฏิบัติกิจกรรมด้วยตนเอง</li> <li>- จัดทำโครงการเยี่ยมบ้าน ครูทุกคนออกเยี่ยมบ้านเด็ก และบันทึกการเยี่ยมบ้านเด็ก ทุกคน</li> <li>- ตรวจสอบสุขภาพอนามัย และความสะอาดของร่างกายประจำวันของเด็กทุกคน เช่น การตรวจผผ ตรวจสอบเล็บ สัารวจ และสังเกตอาการเจ็บป่วยของเด็ก พร้อมทำบันทึกการตรวจฯ</li> <li>- ตรวจสอบคัดกรองสุขภาพเด็กพร้อมทำบันทึกการตรวจฯ</li> <li>- ตรวจสอบสุขภาพช่องปากของเด็กเป็นรายบุคคลพร้อมทำบันทึกการตรวจฯ</li> <li>- จัดทำบันทึกการเจ็บป่วยของเด็กเป็นรายบุคคล และการดูแลเบื้องต้น</li> <li>- บันทึกการเจริญเติบโตของเด็กเป็นรายบุคคล ทุก ๓ เดือน</li> <li>- บันทึกการให้คำแนะนำ หรือวิธีการให้ความรู้ด้านโภชนาการที่สอดคล้องกับการเจริญเติบโตของ เด็กแก่พ่อแม่/ผู้ปกครอง/ผู้เลี้ยงดูเด็ก</li> <li>- ประเมินพฤติกรรมการบริโภคอาหารเป็นรายบุคคล</li> <li>- บันทึกผลการแก้ไขปัญหาเด็กเตี้ย ผอม อ้วน เป็นรายบุคคล</li> <li>- บันทึกการให้การพยาบาล</li> <li>- บันทึกสรุปผลการปฏิบัติงาน</li> <li>- บันทึกข้อมูลการส่งต่อบุคลากรทางการแพทย์</li> </ul>

ตัวบ่งชี้ที่ ๒.๓ การส่งเสริมพัฒนาการด้านสติปัญญา ภาษาและการสื่อสาร  
 ศูนย์พัฒนาเด็กเล็กองค์การบริหารส่วนตำบลคลองห้า หมู่ที่ ๑๔ ได้ดำเนินการดังนี้

ตัวบ่งชี้	ผลการดำเนินงาน
<p>ตัวบ่งชี้ที่ ๒.๓ การส่งเสริมพัฒนาการด้านสติปัญญา ภาษาและการสื่อสาร</p>	<ul style="list-style-type: none"> <li>- ครูทุกคนจัดทำแผนการจัดประสบการณ์การเรียนรู้ และบันทึกหลังสอน</li> <li>- ครูจัดทำแผนการจัดประสบการณ์การเรียนรู้ที่ส่งเสริมทักษะทางภาษาด้านการฟัง และการพูด</li> <li>- มีสื่อ และจัดสภาพแวดล้อมที่ส่งเสริมทักษะการฟัง และการพูดให้กับเด็ก</li> <li>- ครูบันทึกคำพูดของเด็ก</li> <li>- ครูจัดทำแผนการจัดประสบการณ์การเรียนรู้ที่ส่งเสริมทักษะทางภาษาด้านการอ่าน และการเขียน</li> <li>- มีสื่อ และจัดสภาพแวดล้อมที่ส่งเสริมทักษะการอ่านและการเขียนให้กับเด็ก</li> <li>- บันทึกการอ่านและการเขียนของเด็กเป็นรายบุคคล</li> <li>- จัดทำโครงการส่งเสริมนิสัยรักการอ่าน และสรุป/รายงานโครงการ</li> <li>- ครูจัดทำแผนการจัดประสบการณ์การเรียนรู้ให้เด็กมีความรู้เกี่ยวกับตัวเด็ก บุคคล และสถานที่แวดล้อมธรรมชาติรอบตัว สิ่งต่าง ๆ รอบตัว</li> <li>- ครูจัดทำแผนการจัดประสบการณ์การเรียนรู้ส่งเสริมการจัดกิจกรรมที่ทักษะคณิตศาสตร์และวิทยาศาสตร์</li> </ul>

ตัวบ่งชี้ที่ ๒.๔\_การส่งเสริมพัฒนาการด้านอารมณ์ จิตใจ-สังคม ปลูกฝังคุณธรรม  
ศูนย์พัฒนาเด็กเล็กองค์การบริหารส่วนตำบลคลองห้า หมู่ที่ ๑๔ ได้ดำเนินการดังนี้

ตัวบ่งชี้	ผลการดำเนินงาน
ตัวบ่งชี้ที่ ๒.๔ การส่งเสริมพัฒนาการด้านอารมณ์ จิตใจ-สังคม ปลูกฝังคุณธรรม	<ul style="list-style-type: none"> <li>- ครูทุกคนจัดทำแผนการจัดประสบการณ์การเรียนรู้ และบันทึกหลังสอน</li> <li>- ครูจัดทำแผนการจัดประสบการณ์ที่มีขั้นตอนที่เด็กได้สะท้อนการประเมินการทำงาน/หรือผลงานของเด็ก</li> <li>- มีแฟ้มสะสมผลงานของเด็ก ทุกคน</li> </ul>

ตัวบ่งชี้ ๒.๕ การส่งเสริมเด็กในระยะเปลี่ยนผ่านให้ปรับตัวสู่การเชื่อมต่อในชั้นถัดไป  
ศูนย์พัฒนาเด็กเล็กองค์การบริหารส่วนตำบลคลองห้า หมู่ที่ ๑๔ ได้ดำเนินการดังนี้

ตัวบ่งชี้	ผลการดำเนินงาน
ตัวบ่งชี้ ๒.๕ การส่งเสริมเด็กในระยะเปลี่ยนผ่าน ให้ปรับตัวสู่การเชื่อมต่อในชั้นถัดไป	<ul style="list-style-type: none"> <li>- กิจกรรมปฐมนิเทศ</li> <li>- จัดทำโครงการประชุมผู้ปกครอง</li> <li>- บันทึกข้อมูลเด็กเป็นรายบุคคล</li> </ul>

มาตรฐานด้านที่ ๒ ครู/ผู้ดูแลเด็ก ให้การดูแล จัดประสบการณ์การเรียนรู้ และการเล่น เพื่อพัฒนาเด็กปฐมวัย  
 ศูนย์พัฒนาเด็กเล็กองค์การบริหารส่วนตำบลคลองห้า หมู่ที่ ๑๔ มีจุดเด่น และจุดที่ควรพัฒนา ดังนี้

จุดเด่น	จุดที่ควรพัฒนา
ครูมีคุณธรรมจริยธรรม และปฏิบัติตนตาม จรรยาบรรณของวิชาชีพ ครูมีความมุ่งมั่นและ อุทิศตนในการสอนและพัฒนาผู้เรียน ครูมีวุฒิทาง การศึกษาระดับปริญญาตรี สาขาการศึกษาปฐมวัย ทุกคน ครูสอน	ครูควรพัฒนาเทคนิคการสอนที่เน้นให้ผู้เรียนให้มี ความสามารถด้านการคิด วิเคราะห์ คิดสังเคราะห์ คิดแก้ปัญหา คิดสร้างสรรค์ ฯลฯ และพัฒนานาการ ทางการเรียน

**การปฏิบัติที่เป็นแบบอย่างที่ดี หรือที่ดีเด่น**

๑. จัดทำ/ปรับหลักสูตรให้เหมาะสมและเอื้อกับนักเรียน และบริบทของชุมชน
๒. จัดกิจกรรมการเรียนการสอนทั้งในห้องเรียนปกติ และนอกห้องเรียน
๓. วัดผล/ประเมินผลให้สอดคล้องกับการพัฒนาศักยภาพผู้เรียน
๔. รายงานผลการพัฒนาให้ผู้เกี่ยวข้องทราบ
๕. จัดให้มีระบบประกันคุณภาพภายใน
๖. จัดให้มีการประสานความร่วมมือกับผู้ปกครอง ชุมชนและผู้เกี่ยวข้อง
๗. มีการนิเทศ ติดตาม ประเมินผล และปรับปรุงพัฒนางาน

**มาตรฐานด้านที่ ๓ คุณภาพของเด็กปฐมวัย**

๑. ระดับคุณภาพ ดีมาก
  ๒. กระบวนการพัฒนาและผลการดำเนินงาน สำหรับเด็กแรกเกิด - อายุ ๒ ปี (๒ ปี ๑๑ เดือน ๒๙ วัน)
- ตัวบ่งชี้ที่ ๓.๑ เด็กมีการเจริญเติบโตสมวัย

ศูนย์พัฒนาเด็กเล็กองค์การบริหารส่วนตำบลคลองห้า หมู่ที่ ๑๔ ได้ดำเนินการดังนี้

ตัวบ่งชี้	ผลการดำเนินงาน
ตัวบ่งชี้ที่ ๓.๑ เด็กมีการเจริญเติบโตสมวัย	<ul style="list-style-type: none"> <li>- จัดทำสมุดบันทึกการเจริญเติบโตของเด็ก</li> <li>- มีข้อมูลภาวะการเจริญเติบโตเป็นรายบุคคล</li> <li>- สรุปจำนวนและร้อยละของเด็กที่มีน้ำหนักตามเกณฑ์ อายุ</li> <li>- มีคู่มือเฝ้าระวังและส่งเสริมพัฒนาการเด็กปฐมวัย (DSPM)</li> <li>- ทำบันทึกการคัดกรองและส่งเสริมพัฒนาการเด็ก ปฐมวัยตามช่วงอายุ โดยเจ้าหน้าที่ สาธารณสุข (๙ เดือน/๑๘ เดือน/๓๐ เดือน)</li> <li>- มีกราฟแสดงการเจริญเติบโตตามเกณฑ์อ้างอิงตาม</li> </ul>

	เพศและช่วงอายุของกรมอนามัย กระทรวง สาธารณสุข พ.ศ. ๒๕๕๘ - สรุปลำดับและร้อยละของเด็กสูงตีสมส่วน
--	---

ตัวบ่งชี้ที่ ๓.๒ เด็กมีพัฒนาการสมวัย

ศูนย์พัฒนาเด็กเล็กองค์การบริหารส่วนตำบลคลองห้า หมู่ที่ ๑๔ ได้ดำเนินการดังนี้

ตัวบ่งชี้	ผลการดำเนินงาน
ตัวบ่งชี้ที่ ๓.๒ เด็กมีพัฒนาการสมวัย	- บันทึกการเฝ้าระวังและส่งเสริมพัฒนาการเด็กปฐมวัยตามช่วงอายุโดยพ่อแม่/ผู้ปกครอง/ครู/ผู้ดูแลเด็ก

สำหรับเด็กอายุ ๓ ปี -อายุ ๖ ปี (ก่อนเข้าประถมศึกษาปีที่ ๑)

ตัวบ่งชี้ที่ ๓.๑ เด็กมีการเจริญเติบโตสมวัย และมีสุขนิสัยที่เหมาะสม

ศูนย์พัฒนาเด็กเล็กองค์การบริหารส่วนตำบลคลองห้า หมู่ที่ ๑๔ ได้ดำเนินการดังนี้

ตัวบ่งชี้	ผลการดำเนินงาน
ตัวบ่งชี้ที่ ๓.๑ เด็กมีการเจริญเติบโตสมวัย และมีสุขนิสัยที่เหมาะสม	-บันทึกการเจริญเติบโตของเด็ก -มีกราฟแสดงการเจริญเติบโตตามเกณฑ์อ้างอิงตามเพศและช่วงอายุ ของกรมอนามัย กระทรวงสาธารณสุข พ.ศ.๒๕๕๘ -มีข้อมูลภาวะการเจริญเติบโตเป็นรายบุคคล -สรุปลำดับและร้อยละของเด็กมีน้ำหนักตามเกณฑ์อายุ -สรุปลำดับและร้อยละของเด็กสูงตีสมส่วน

ตัวบ่งชี้ที่ ๓.๒ เด็กมีพัฒนาการสมวัย

ศูนย์พัฒนาเด็กเล็กองค์การบริหารส่วนตำบลคลองห้า หมู่ที่ ๑๔ ได้ดำเนินการดังนี้

ตัวบ่งชี้	ผลการดำเนินงาน
ตัวบ่งชี้ที่ ๓.๒ เด็กมีพัฒนาการสมวัย	-บันทึกผลการตรวจสุขภาพเด็ก -บันทึกการสังเกตพฤติกรรม -บันทึกพัฒนาการตามวัยรายบุคคล

ตัวบ่งชี้ที่ ๓.๓ เด็กมีพัฒนาการด้านการเคลื่อนไหว

ศูนย์พัฒนาเด็กเล็กองค์การบริหารส่วนตำบลคลองห้า หมู่ที่ ๑๔ ดำเนินการดังนี้

ตัวบ่งชี้	ผลการดำเนินงาน
ตัวบ่งชี้ที่ ๓.๓ เด็กมีพัฒนาการด้านการเคลื่อนไหว	- มีคู่มือเฝ้าระวังและส่งเสริมพัฒนาการเด็กปฐมวัย (DSPM) - มีคู่มือ DSPM+ ขยายอายุ ๕ - ๖ ปี - บันทึกการคัดกรองและส่งเสริมพัฒนาการเด็กปฐมวัยตามช่วงอายุ โดยเจ้าหน้าที่สาธารณสุข (ช่วงอายุ ๓ - ๖ ปี) - มีคู่มือการคัดกรองและส่งเสริมพัฒนาการเด็กแรกเกิด - ๖ ปี ของ กทม. - บันทึกการคัดกรองและส่งเสริมพัฒนาการเด็กอายุ ๖๐ - ๗๒ เดือน ของ กทม. - บันทึกการเฝ้าระวังและส่งเสริมพัฒนาการเด็กปฐมวัยตามช่วงอายุ โดยเจ้าหน้าที่สาธารณสุข (ช่วงอายุ ๓ - ๕ ปี) -บันทึกพัฒนาการตามวัยรายบุคคล

ตัวบ่งชี้ที่ ๓.๔ เด็กมีพัฒนาการด้านอารมณ์ จิตใจ

ศูนย์พัฒนาเด็กเล็กองค์การบริหารส่วนตำบลคลองห้า หมู่ที่ ๑๔ ได้ดำเนินการดังนี้

ตัวบ่งชี้	ผลการดำเนินงาน
ตัวบ่งชี้ที่ ๓.๔ เด็กมีพัฒนาการด้านอารมณ์ จิตใจ	-มีคู่มือเฝ้าระวังและส่งเสริมพัฒนาการเด็กปฐมวัย (DSPM) -มีคู่มือ DSPM+ ขยายอายุ ๕ – ๖ ปี -บันทึกการคัดกรองและส่งเสริมพัฒนาการเด็กปฐมวัยตาม ช่วงอายุ โดยเจ้าหน้าที่สาธารณสุข

องค์การบริหารส่วนตำบลคลองห้า หมู่ที่ ๑๔

มาตรฐานด้านที่ ๓ คุณภาพของเด็กปฐมวัย ศูนย์พัฒนาเด็กเล็ก

มีจุดเด่นและจุดที่ควรพัฒนา ดังนี้

จุดเด่น	จุดที่ควรพัฒนา
มีพัฒนาการทางด้านร่างกายน้ำหนัก ส่วนสูง เป็นไปตามเกณฑ์และมีทักษะในการ เคลื่อนไหวไปตามวัยมีสุขนิสัยในการดูแล สุขภาพของตนหลีกเลี่ยงสภาพแวดล้อมที่ เสี่ยงต่อโรคภัยและสิ่งเสพติดมีพัฒนาการด้าน อารมณ์-จิตใจแจ่มใสมีความรู้สึกที่ดีต่อตนเอง และผู้อื่นมีความมั่นใจกล้าแสดงออก ด้าน สังคมมีวินัยมีความรับผิดชอบซื่อสัตย์สุจริต รู้จักแบ่งปันประพฤติตนตามวัฒนธรรมไทย และศาสนาที่ตนนับถือมีพัฒนาการทางด้าน สติปัญญาสนใจเรียนรู้สิ่งรอบตัวรักการเรียนรู้ มีทักษะทางภาษาที่เหมาะสมกับวัย	ควรจัดกิจกรรมด้านการพัฒนาความคิดรวบยอด คิด แก้ปัญหาและคิดสร้างสรรค์

## การปฏิบัติที่เป็นแบบอย่างที่ดี หรือที่ดีเลิศ

ครูศึกษา/วิเคราะห์สภาพปัจจุบันและความต้องการของเด็กในชั้นเรียนศึกษาหลักสูตรการศึกษาปฐมวัย ศึกษาแนวคิดทฤษฎี เอกสารข้อมูลที่เกี่ยวข้องเพื่อดำเนินการจัดกิจกรรมส่งเสริมพัฒนาการความพร้อมของเด็กปฐมวัยทั้ง ๔ ด้าน โดยใช้กระบวนการ PDCA ในการดำเนินการ กล่าวคือวางแผนการดำเนินงาน (Plan) ตามวัตถุประสงค์เป้าหมายการส่งเสริมพัฒนาการความพร้อมของเด็กปฐมวัยทั้ง ๔ ด้าน ลงมือปฏิบัติงาน (DO) ตามแผนที่วางไว้ สร้างกิจกรรม เตรียมวัสดุอุปกรณ์ ดำเนินกิจกรรมอย่างต่อเนื่อง ประเมินผลงาน (Check)พัฒนาปรับปรุง (Action)ผลงาน

ศูนย์พัฒนาเด็กเล็กมีแผนที่จะพัฒนาเพื่อให้เด็กได้มาตรฐานที่สูงขึ้นอีก ๑ ระดับ โดยดำเนินการตามแผนยุทธศาสตร์ทั้ง ๕ ดังนี้

ยุทธศาสตร์ที่ ๑ การพัฒนาให้เด็กเล็กมีความพร้อมทุกด้าน

ยุทธศาสตร์ที่ ๒ การพัฒนาครูผู้ดูแลเด็กให้มีคุณธรรม จริยธรรม เป็นแบบอย่างที่ดีแก่เด็กเล็กและชุมชน

ยุทธศาสตร์ที่ ๓ การมีบริการขั้นพื้นฐานและสิ่งแวดล้อม

ยุทธศาสตร์ที่ ๔ การพัฒนาคุณภาพศูนย์พัฒนาเด็กเล็กและผู้เรียน

ยุทธศาสตร์ที่ ๕ การส่งเสริมความภูมิใจในความเป็นท้องถิ่น

## ตอนที่ ๔ สรุปผลการพัฒนา สรุปผลการประเมินในภาพรวม (๓ ด้าน)

### ระดับคุณภาพ ดีมาก

#### จุดเด่น

#### ๑. ด้านการบริหารจัดการศูนย์พัฒนาเด็กเล็ก

๑.) ผู้บริหาร/หัวหน้าศูนย์มีความตั้งใจ มีความมุ่งมั่น มีหลักการบริหาร และมีวิสัยทัศน์ที่ดีในการบริหารงานสามารถเป็นแบบอย่างที่ดีในการทำงาน และคณะกรรมการบริหารศูนย์พัฒนาเด็กเล็ก มีความตั้งใจ และมีความพร้อมในการปฏิบัติหน้าที่ตามบทบาท

๒.) ศูนย์พัฒนาเด็กเล็กมีการบริหารและการจัดการอย่างเป็นระบบ ใช้เทคนิคการประชุมที่หลากหลายวิธี เช่น การประชุมแบบมีส่วนร่วม การประชุมระดมสมอง การประชุมกลุ่ม เพื่อให้ทุกฝ่ายมีส่วนร่วมในการกำหนดวิสัยทัศน์ พันธกิจ เป้าหมายที่ชัดเจน มีการปรับแผนพัฒนาคุณภาพการจัดการศึกษา แผนปฏิบัติการประจำปีงบประมาณ และแผนปฏิบัติการประจำปีการศึกษา ที่สอดคล้องกับผลการจัดการศึกษา สภาพปัญหา ความต้องการพัฒนา และนโยบายการปฏิรูปการศึกษา ที่มุ่งเน้น การพัฒนาให้ผู้เรียนมีคุณภาพตามมาตรฐานของศูนย์พัฒนาเด็กเล็ก ครูผู้สอนสามารถจัดการเรียนรู้ได้อย่างมีคุณภาพ มีการนิเทศ กำกับ ติดตาม ประเมินผลการดำเนินงาน และจัดทำรายงานผลการจัดการศึกษา และใช้กระบวนการวิจัยในการรวบรวมข้อมูลมาใช้เป็นฐาน ในการวางแผนพัฒนาคุณภาพของศูนย์พัฒนาเด็กเล็ก

#### ๒. ด้านครู/ผู้ดูแลเด็ก ให้การดูแล จัดประสบการณ์การเรียนรู้ และการเล่นเพื่อพัฒนาเด็กปฐมวัย

- ๑.) ครูพัฒนาตนเองอยู่เสมอ มีความตั้งใจ มุ่งมั่น ในการปฏิบัติหน้าที่อย่างเต็มเวลาและความสามารถ
- ๒.) ครูจัดกิจกรรมให้นักเรียนแสวงหาความรู้ด้วยตนเองอย่างต่อเนื่อง
- ๓.) ครูเปิดโอกาสให้นักเรียนมีส่วนร่วมในการจัดบรรยากาศ สภาพแวดล้อมที่เอื้อต่อการเรียนรู้
- ๔.) ครูจัดกิจกรรมให้นักเรียน เรียนรู้จากการคิด ได้ปฏิบัติจริงด้วยวิธีการและแหล่งเรียนรู้ที่หลากหลาย
- ๕.) ครูทุกคนมีผลงานวิจัยในชั้นเรียน

#### ๓. ด้านคุณภาพของเด็กปฐมวัย

ผู้เรียนมีสุขภาพร่างกายแข็งแรง มีน้ำหนักส่วนสูงตามเกณฑ์มีสมรรถภาพทางกายพัฒนาตามเกณฑ์ มีการพัฒนาการด้านอารมณ์ สังคมและสติปัญญา ครบทุกด้าน มีระเบียบวินัยเป็นที่ยอมรับของชุมชน โดยรอบ ในเรื่องความมีวินัย เคารพกฎกติกาของการอยู่ร่วมกันกับเพื่อนและครู

## จุดที่ควรพัฒนา

### ๑.ด้านการบริหารจัดการศูนย์พัฒนาเด็กเล็ก

๑.๑ ควรเปิดโอกาสให้ผู้ปกครองได้มีส่วนร่วมในการเสนอความคิดเห็นในการจัดการศึกษาเพื่อพัฒนาผู้เรียนให้มากขึ้น

๑.๒ ควรสร้างเครือข่ายความร่วมมือกับผู้มีส่วนเกี่ยวข้องของให้เข้มแข็งยิ่งขึ้น

### ๒.ด้านครู/ผู้ดูแลเด็ก ให้การดูแลจัดประสบการณ์การเรียนรู้และการเล่นเพื่อพัฒนาเด็กปฐมวัย

ครูควรจัดกิจกรรมให้ผู้เรียนได้มีความสามารถในการคิดวิเคราะห์ คิดสังเคราะห์อย่างหลากหลาย และใช้แหล่งเรียนรู้ในการพัฒนาตนเอง

### ๓.ด้านคุณภาพของเด็กปฐมวัย

ครูควรจัดกิจกรรมส่งเสริมด้านการคิด วิเคราะห์ ส่งเสริมด้านการอ่าน การเขียนให้มากยิ่งขึ้น

## แนวทางพัฒนา

๑. การจัดการกิจกรรมการเรียนรู้ที่เน้นการพัฒนาผู้เรียนเป็นรายบุคคลให้ชัดเจนยิ่งขึ้น
๒. การพัฒนาบุคลากรโดยส่งเข้ารับการอบรมแลกเปลี่ยนเรียนรู้ในงานที่ได้รับมอบหมายติดตามผลการนำไปใช้และผลที่เกิดกับผู้เรียนอย่างต่อเนื่อง
๓. พัฒนาศูนย์พัฒนาเด็กเล็ก ไปสู่สถานศึกษาแห่งการเรียนรู้ตามปรัชญาของเศรษฐกิจพอเพียงเพื่อเป็นต้นทางของการพัฒนานักเรียนและชุมชนให้เป็นบุคคลพอเพียง และชุมชนพอเพียง เพื่อนำไปสู่การชีวิตที่มีความสุขบนรากฐานของหลักปรัชญาเศรษฐกิจพอเพียงอย่างยั่งยืนต่อไป

## ความต้องการการช่วยเหลือ

๑. การพัฒนาครูผู้สอนในการจัดการกิจกรรมการเรียนรู้ ที่สอดคล้องกับการพัฒนาผู้เรียนในศตวรรษที่๒๑

### การปฏิบัติที่เป็นแบบอย่างที่ดี

ศูนย์พัฒนาเด็กเล็กองค์การบริหารส่วนตำบลคลองห้าหมู่ที่ ๑๔ บริหารจัดการตามรูปแบบการบริหารแบบมีส่วนร่วมโดยใช้สถานศึกษา (ศูนย์พัฒนาเด็กเล็ก) เป็นฐาน มุ่งสู่คุณภาพโดยดำเนินการตามวิธีการและกระบวนการ ดังนี้

๑. การร่วมคิด ได้แก่ศึกษาบริบท เพื่อรับรู้สภาพปัญหาของศูนย์พัฒนาเด็กเล็กโดยการรับข้อมูลรับฟังข้อคิดเห็นจากครู นักเรียน ผู้ปกครอง และชุมชน จากการสอบถาม การให้โอกาสในการแสดงความคิดเห็นถึงปัญหา/ความต้องการ

๒. การร่วมวางแผน โดยนำข้อมูลที่ได้รับจากทุกฝ่ายมาวิเคราะห์สภาพปัญหา ทั้งจากอดีต ปัจจุบัน และทิศทางในอนาคต เพื่อนำไปสู่การหาแนวทางพัฒนา/ปรับปรุงแก้ไขปัญหา

๓. การร่วมปฏิบัติโดยพิจารณาทางเลือกในการแก้ปัญหาที่เหมาะสมไปสู่การตัดสินใจในการปฏิบัติงานของศูนย์พัฒนาเด็กเล็ก โดยใช้กระบวนการ PDCA นำข้อมูลที่ได้รับเข้าประชุมชี้แจง ระดมความคิดเห็นให้ทุกฝ่ายมีส่วนร่วม/พิจารณาหาแนวทางพัฒนา/ปรับปรุง/แก้ไขปัญหาที่เกิดขึ้น โดยการจัดทำแผนพัฒนาการจัดการศึกษา แผนปฏิบัติการประจำปีการศึกษาและแผนปฏิบัติการประจำปีงบประมาณ เพื่อนำไปสู่การปฏิบัติให้บรรลุตามเป้าหมายที่กำหนด และจัดทำรายงาน/สรุปโครงการ/รายงานผลการดำเนินงาน กำหนดแนวทางพัฒนาในปีการศึกษาต่อไป

๔. การร่วมประเมินผล โดยใช้กระบวนการ ติดตามตรวจสอบ ทบทวน และประเมินกระบวนการ ปฏิบัติงานอย่างต่อเนื่องและสม่ำเสมอ มีการประเมินผลผลิต/ผลลัพธ์ที่เกิดจากการปฏิบัติงาน และประเมิน ความพึงพอใจของนักเรียนและผู้เกี่ยวข้อง นำผลไปวิเคราะห์หาแนวทางพัฒนา/ปรับปรุงแก้ไข/และส่งเสริมให้ ตรงกับความต้องการ

๕. ร่วมชื่นชม ขยายผล และเผยแพร่ผลงาน ความภาคภูมิใจในความสำเร็จทุกด้าน ให้ผู้ปกครอง ชุมชน คณะกรรมการบริหารศูนย์พัฒนาเด็กเล็ก และต่อสถานศึกษา/ศูนย์พัฒนาเด็กเล็กต่าง ๆ ที่จัดการศึกษา ปฐมวัยในเครือข่ายและนอกเครือข่าย รวมทั้งรายงานผลการพัฒนาการจัดการศึกษา ให้หน่วยงานต้นสังกัด รับทราบความสำเร็จ เมื่อสิ้นปีการศึกษา

**ประเด็นที่ต้องการให้มีการประเมินผลการติดตามตรวจสอบจากสำนักงานรับรองมาตรฐานและประเมิน คุณภาพการศึกษา(องค์กรมหาชน) คือ**

๑. การดำเนินงานตามวัตถุประสงค์ของแผนงาน และโครงการ
๒. ผลการจัดการศึกษาด้านการเรียนการสอน ด้านการบริหารจัดการศึกษา ด้านประกันคุณภาพ ภายใน และด้านภาพรวม
๓. การปฏิบัติงานตามวงจรคุณภาพ PDCA ด้านการเรียนการสอน ด้านการบริหารจัดการศึกษา และ ด้านประกันคุณภาพ

### ส่วนที่ ๓ ผลการประเมินตนเอง

สถานศึกษาประเมินตนเองตามมาตรฐาน และตัวบ่งชี้ งานระดับก่อนวัยเรียนและปฐมวัย จำนวน ๓ มาตรฐาน ๑๙ ตัวบ่งชี้ ๗๕ ข้อ ได้ผลการประเมิน ดังนี้

๓.๑ ผลการประเมินภายในตามมาตรฐานสถานพัฒนาเด็กปฐมวัยแห่งชาติ  
มาตรฐานด้านที่ ๑ การบริหารจัดการสถานพัฒนาเด็กปฐมวัย

ตัวบ่งชี้มาตรฐาน	คะแนนการประเมิน				
	๐	๑	๒	๓	
<b>ตัวบ่งชี้ที่ ๑.๑ การบริหารจัดการอย่างเป็นระบบ</b>	๐	๑	๒	๓	<b>รวม</b>
๑.๑.๑ บริหารจัดการสถานพัฒนาเด็กปฐมวัยอย่างเป็นระบบ				√	๙
๑.๑.๒ บริหารหลักสูตรสถานพัฒนาเด็กปฐมวัย				√	
๑.๑.๓ บริหารจัดการข้อมูลอย่างเป็นระบบ				√	
<b>ตัวบ่งชี้ที่ ๑.๒ การบริหารจัดการบุคลากรทุกประเภทตามหน่วยงาน ที่สังกัด</b>	๐	๑	๒	๓	<b>รวม</b>
๑.๒.๑ บริหารจัดการบุคลากรอย่างเป็นระบบ				√	๑๐
๑.๒.๒ ผู้บริหารสถานพัฒนาเด็กปฐมวัย/หัวหน้าระดับปฐมวัย/ ผู้ ดำเนินกิจกรรม มีคุณวุฒิ/คุณสมบัติเหมาะสม และบริหารงานอย่าง มีประสิทธิภาพ				√	
๑.๒.๓ ครู/ผู้ดูแลเด็กที่ทำหน้าที่หลักในการดูแลและพัฒนา เด็ก ปฐมวัย มีวุฒิการศึกษา/คุณสมบัติเหมาะสม		√			
๑.๒.๔ บริหารบุคลากรจัดอัตราส่วนของครู/ผู้ดูแลเด็ก อย่าง เหมาะสมพอเพียงพอต่อจำนวนเด็กในแต่ละกลุ่มอายุ				√	
<b>ตัวบ่งชี้ที่ ๑.๓ การบริหารจัดการสภาพแวดล้อมเพื่อความ ปลอดภัย</b>	๐	๑	๒	๓	<b>รวม</b>
๑.๓.๑ บริหารจัดการด้านสภาพแวดล้อมเพื่อความปลอดภัย อย่างเป็นระบบ				√	๒๔
๑.๓.๒ โครงสร้างและตัวอาคารมั่นคง ตั้งอยู่ในบริเวณและ สภาพแวดล้อมที่ปลอดภัย				√	
๑.๓.๓ จัดการความปลอดภัยของพื้นที่เล่น/สนามเด็กเล่น และสภาพแวดล้อมภายนอกอาคาร				√	
๑.๓.๔ จัดการสภาพแวดล้อมภายในอาคาร ครุภัณฑ์อุปกรณ์ เครื่องใช้ให้ปลอดภัยเหมาะสมกับการใช้งานและเพียงพอ				√	
๑.๓.๕ จัดให้มีของเล่นที่ปลอดภัยได้มาตรฐาน มีจำนวนเพียงพอ สะอาดเหมาะสมกับระดับพัฒนาการของเด็ก				√	
๑.๓.๖ ส่งเสริมให้เด็กปฐมวัยเดินทางอย่างปลอดภัย				√	
๑.๓.๗ จัดให้มีระบบป้องกันภัยจากบุคคลทั้งภายในและ ภายนอกสถานพัฒนาเด็กปฐมวัย				√	
๑.๓.๘ จัดให้มีระบบรับเหตุฉุกเฉิน ป้องกันอัคคีภัย/ภัยพิบัติ ตามความเสี่ยงของพื้นที่				√	

ตัวบ่งชี้มาตรฐาน	คะแนนการประเมิน				
<b>ตัวบ่งชี้ที่ ๑.๔ การจัดการเพื่อส่งเสริมสุขภาพและการเรียนรู้</b>	๐	๑	๒	๓	รวม
๑.๔.๑ มีการจัดการเพื่อส่งเสริมสุขภาพ ใฝ่ระวังการ เจริญเติบโตของเด็ก และดูแลการเจ็บป่วยเบื้องต้น				√	๒๑
๑.๔.๒ มีแผนและดำเนินการตรวจสอบอนามัยประจำวัน ตรวจสอบสุขภาพ ประจำปี และป้องกันควบคุมโรคติดต่อ				√	
๑.๔.๓ อาคารต้องมีพื้นที่ใช้สอยเป็นสัดส่วนตามกิจวัตร ประจำวันของเด็กที่เหมาะสมตามช่วงวัย และการใช้ประโยชน์				√	
๑.๔.๔ จัดให้มีพื้นที่/มุมประสบการณ์ และแหล่งเรียนรู้ ในห้องเรียนและนอกห้องเรียน				√	
๑.๔.๕ จัดบริเวณห้องน้ำ ห้องส้วม ที่แปร่งพื้น/ล้างมือ ให้เพียงพอ สะอาด ปลอดภัย และเหมาะสมกับการใช้งานของเด็ก				√	
๑.๔.๖ จัดการระบบสุขาภิบาลที่มีประสิทธิภาพ ครอบคลุม สถานที่ปรุง ประกอบอาหาร น้ำดื่ม น้ำใช้ กำจัดขยะ สิ่งปฏิกูล และ พาหะนำโรค				√	
๑.๔.๗ จัดอุปกรณ์ภาชนะและเครื่องใช้ส่วนตัวให้เพียงพอ กับการ ใช้งานของเด็กทุกคน และดูแลความสะอาด และปลอดภัยอย่าง สม่าเสมอ				√	
<b>ตัวบ่งชี้ที่ ๑.๕ การส่งเสริมการมีส่วนร่วมของครอบครัวและชุมชน</b>	๐	๑	๒	๓	รวม
๑.๕.๑ มีการสื่อสารเพื่อสร้างความสัมพันธ์และความเข้าใจอันดี ระหว่างพ่อแม่/ผู้ปกครอง กับสถานพัฒนาเด็กปฐมวัย เกี่ยวกับ ตัวเด็กและการดำเนินงานของสถานพัฒนา เด็กปฐมวัย				√	๑๒
๑.๕.๒ การจัดกิจกรรมที่พ่อแม่/ผู้ปกครอง/ครอบครัว และชุมชน มีส่วนร่วม				√	
๑.๕.๓ ดำเนินงานให้สถานพัฒนาเด็กปฐมวัยเป็นแหล่งเรียนรู้ แก่ชุมชนในเรื่องการพัฒนาเด็กปฐมวัย				√	
๑.๕.๔ มีคณะกรรมการสถานพัฒนาเด็กปฐมวัย				√	
<b>มาตรฐานด้านที่ ๑ มีคะแนนรวม</b>					๗๖ คะแนน
<b>มาตรฐานด้านที่ ๑ มีคะแนนรวม คิดเป็นร้อยละ = <math>\frac{\text{คะแนนรวม}}{๗๘} \times ๑๐๐</math></b>					๙๗.๔๔
<b>มาตรฐานด้านที่ ๑ มีจำนวนตัวบ่งชี้ ที่ต้องปรับปรุง</b>					- ข้อ

## มาตรฐานด้านที่ ๒

ครู/ผู้ดูแลเด็กให้การดูแล และจัดประสบการณ์การเรียนรู้และการเล่นเพื่อพัฒนาเด็กปฐมวัย

ตัวบ่งชี้มาตรฐาน	คะแนนการประเมิน				
ตัวบ่งชี้ที่ ๒.๑ การดูแลและพัฒนาเด็กอย่างรอบด้าน	๐	๑	๒	๓	รวม
๒.๑.๑ มีแผนการจัดประสบการณ์การเรียนรู้ที่สอดคล้องกับ หลักสูตร การศึกษาปฐมวัย มีการดำเนินงานและประเมินผล				√	๑๕
๒.๑.๒ จัดพื้นที่/มุมประสบการณ์การเรียนรู้และการเล่น ที่เหมาะสมอย่าง หลากหลาย				√	
๒.๑.๓ จัดกิจกรรมส่งเสริมพัฒนาการทุกด้านอย่างบูรณาการ ตาม ธรรมชาติ ของเด็กที่เรียนรู้ด้วยประสาทสัมผัส ลงมือทำ ปฏิสัมพันธ์ และการเล่น				√	
๒.๑.๔ เลือกใช้สื่อ/อุปกรณ์ เทคโนโลยี เครื่องเล่นและจัด สภาพแวดล้อม ภายใน-ภายนอก แหล่งเรียนรู้ที่เพียงพอ เหมาะสม ปลอดภัย				√	
๒.๑.๕ เฝ้าระวังติดตามพัฒนาการเด็กรายบุคคลเป็นระยะ เพื่อใช้ผลในการ จัดกิจกรรมพัฒนาเด็กทุกคนให้เต็ม ตาม ศักยภาพ				√	
ตัวบ่งชี้ที่ ๒.๒ การส่งเสริมพัฒนาการด้านร่างกายและดูแล สุขภาพ	๐	๑	๒	๓	รวม
๒.๒.๑ ให้เด็กอายุ ๖ เดือนขึ้นไป รับประทานอาหารที่ครบถ้วน ในปริมาณที่ เพียงพอและส่งเสริมพฤติกรรมการกิน ที่เหมาะสม				√	๑๕
๒.๒.๒ จัดกิจกรรมให้เด็กได้ลงมือปฏิบัติอย่างถูกต้อง เหมาะสมในการดูแล สุขภาพ ความปลอดภัยในชีวิตประจำวัน				√	
๒.๒.๓ ตรวจสอบสุขภาพอนามัยของเด็กประจำวัน ความ สะอาด ของร่างกาย ฟันและช่องปากเพื่อคัดกรองโรค และ การบาดเจ็บ				√	
๒.๒.๔ เฝ้าระวังติดตามการเจริญเติบโตของเด็กเป็นรายบุคคล บันทึกผล ภาวะโภชนาการอย่างต่อเนื่อง				√	
๒.๒.๕ จัดให้มีการตรวจสุขภาพร่างกาย ฟันและช่องปาก สายตา หู ตาม กำหนด				√	
ตัวบ่งชี้ที่ ๒.๓ การส่งเสริมพัฒนาการด้านสติปัญญา ภาษาและ การสื่อสาร	๐	๑	๒	๓	รวม
๒.๓.๑ จัดกิจกรรมส่งเสริมให้เด็กได้สังเกต สัมผัส ลองทำ คิดตั้ง คำถาม สืบ เสาะหาความรู้แก้ปัญหา จินตนาการ คิดสร้างสรรค์ โดยยอมรับความคิดและ ผลงานที่แตกต่าง ของเด็ก				√	๑๕
๒.๓.๒ จัดกิจกรรมและประสบการณ์ทางภาษาที่มีความหมาย ต่อเด็ก เพื่อ การสื่อสารอย่างหลากหลาย ฟีกฟัง พูด ถาม ตอบ เล่าและสนทนาตามลำดับ ขั้นตอนพัฒนาการ				√	

ตัวบ่งชี้มาตรฐาน	คะแนนการประเมิน				
<b>ตัวบ่งชี้ที่ ๒.๓ การส่งเสริมพัฒนาการด้านสติปัญญา ภาษาและการสื่อสาร(ต่อ)</b>	๐	๑	๒	๓	รวม
๒.๓.๓ จัดกิจกรรมปลูกฝังให้เด็กมีนิสัยรักการอ่านให้เด็กมี ทักษะการดูภาพ ฟังเรื่องราว พูดเล่า อ่าน วาด/เขียน เบื้องต้น ตามลำดับพัฒนาการ โดยครู/ผู้ดูแลเด็ก เป็นตัวอย่าง ของการ พูด และการอ่านที่ถูกต้อง				√	
๒.๓.๔ จัดให้เด็กมีประสบการณ์เรียนรู้เกี่ยวกับตัวเด็ก บุคคล สิ่งต่างๆ สถานที่และธรรมชาติรอบตัวด้วยวิธีการ ที่เหมาะสม กับวัยและพัฒนาการ				√	
๒.๓.๕ จัดกิจกรรมและประสบการณ์ด้านคณิตศาสตร์ และวิทยาศาสตร์ เบื้องต้นตามวัย โดยเด็กเรียนรู้ผ่าน ประสบาสัมผัส และลงมือปฏิบัติด้วยตนเอง				√	
<b>ตัวบ่งชี้ที่ ๒.๔ การส่งเสริมพัฒนาการด้านอารมณ์จิตใจสังคม ปลูกฝังคุณธรรมและความเป็นพลเมืองดี</b>	๐	๑	๒	๓	รวม
๒.๔.๑ สร้างความสัมพันธ์ที่ดีและมั่นคง ระหว่างผู้ใหญ่กับเด็ก จัดกิจกรรม สร้างเสริมความสัมพันธ์ที่ดีระหว่างเด็กกับเด็ก และ การแก้ไขข้อขัดแย้งอย่างสร้างสรรค์				√	
๒.๔.๒ จัดกิจกรรมส่งเสริมให้เด็กมีความสุข แจ่มใส ร่าเริง ได้แสดงออกด้าน อารมณ์ ความรู้สึกที่ดีต่อตนเอง โดยผ่าน การเคลื่อนไหวร่างกาย ศิลปะ ดนตรี ตามความสนใจและ ถนัด				√	
๒.๔.๓ จัดกิจกรรมและประสบการณ์ปลูกฝังคุณธรรมให้เด็กไม่ตี มีวินัย ซื่อสัตย์รู้จักสิทธิและหน้าที่รับผิดชอบของพลเมืองดี รัก ครอบครัว โรงเรียน ชุมชน และประเทศชาติด้วยวิธี ที่เหมาะสม กับวัย และพัฒนาการ				√	
<b>ตัวบ่งชี้ที่ ๒.๕ การส่งเสริมเด็กในระยะเปลี่ยนผ่านให้ ปรับตัว สู่ การเชื่อมต่อในชั้นถัดไป</b>	๐	๑	๒	๓	รวม
๒.๕.๑ จัดกิจกรรมกับผู้ปกครองให้เตรียมเด็กก่อนจากบ้าน เข้าสู่ สถาน พัฒนาเด็กปฐมวัย/โรงเรียน และจัดกิจกรรม ช่วงปฐมนิเทศให้ เด็กค่อย ปรับตัวในบรรยากาศที่เป็นมิตร				√	
๒.๕.๒ จัดกิจกรรมส่งเสริมการปรับตัวก่อนเข้ารับการศึกษา ใน ระดับที่สูงขึ้น แต่ละชั้น จนถึงการเป็นนักเรียนระดับ ชั้น ประถมศึกษาปีที่ ๑				√	
<b>มาตรฐานด้านที่ ๒ มีคะแนนรวม</b>	๖๐ คะแนน				
<b>มาตรฐานด้านที่ ๒ มีคะแนนรวม คิดเป็นร้อยละ = ๑๐๐.๐๐</b> <b>คะแนนรวม x ๑๐๐</b> <b>๖๐</b>	๑๐๐.๐๐				
<b>มาตรฐานด้านที่ ๒ มีจำนวนตัวบ่งชี้ ที่ต้องปรับปรุง</b>	- ข้อ				

มาตรฐานด้านที่ ๓

คุณภาพของเด็กปฐมวัยสำหรับเด็กแรกเกิด - อายุ ๒ ปี (๒ ปี ๑๑ เดือน ๒๙ วัน)

ตัวบ่งชี้มาตรฐาน	คะแนนการประเมิน				
	๐	๑	๒	๓	รวม
<b>ตัวบ่งชี้ที่ ๓.๑ ก เด็กมีการเจริญเติบโตสมวัย</b>					รวม ๓
๓.๑.๑ ก เด็กมีน้ำหนักตัวเหมาะสมกับวัยและสูงตีสมส่วน ซึ่งมีบันทึกเป็นรายบุคคล				√	
<b>ตัวบ่งชี้ ๓.๒ ก เด็กมีพัฒนาการสมวัย</b>	๐	๑	๒	๓	รวม  ๑๘
๓.๒.๑ ก เด็กมีพัฒนาการสมวัยโดยรวม ๕ ด้าน				√	
๓.๒.๒ ก รายด้าน : เด็กมีพัฒนาการกล้ามเนื้อมัดใหญ่ (GM)				√	
๓.๒.๓ ก รายด้าน : เด็กมีพัฒนาการด้านกล้ามเนื้อมัดเล็กและ สติปัญญาสมวัย (FM)				√	
๓.๒.๔ ก รายด้าน : เด็กมีพัฒนาการด้านการรับรู้และเข้าใจภาษา (RL)				√	
๓.๒.๕ ก รายด้าน : เด็กมีพัฒนาการการใช้ภาษาสมวัย (EL)				√	
๓.๒.๖ ก รายด้าน : เด็กมีพัฒนาการการช่วยเหลือตนเอง และ การเข้าสังคม (PS)				√	
<b>มาตรฐานด้านที่ ๓ ก มีคะแนนรวม</b>					<b>๒๑ คะแนน</b>
<b>มาตรฐานด้านที่ ๓ ก มีคะแนนรวม คิดเป็นร้อยละ = ๑๐๐.๐๐</b> <b>คะแนนรวม X ๑๐๐</b> <b>๒๑</b>					<b>๑๐๐.๐๐</b>
<b>มาตรฐานด้านที่ ๓ ก มีจำนวนตัวบ่งชี้ ที่ต้องปรับปรุง</b>					- ข้อ

มาตรฐานด้านที่ ๓

คุณภาพของเด็กปฐมวัย สำหรับเด็ก อายุ ๓ ปี-อายุ ๖ ปี(ก่อนเข้าประถมศึกษาปีที่ ๑)

ตัวบ่งชี้มาตรฐาน	คะแนนการประเมิน				
<b>ตัวบ่งชี้ที่ ๓.๑ ข เด็กมีการเจริญเติบโตสมวัยและมีสุขนิสัยที่เหมาะสม</b>	๐	๑	๒	๓	รวม
๓.๑.๑ ข เด็กมีน้ำหนักตัวเหมาะสมกับวัยและสูงตีสมส่วน ซึ่งมี บันทึกเป็นรายบุคคล				√	๙
๓.๑.๒ ข เด็กมีสุขนิสัยที่ดีในการดูแลสุขภาพตนเองตามวัย				√	
๓.๑.๓ ข เด็กมีสุขภาพช่องปากดี ไม่มีฟันผุ				√	
<b>ตัวบ่งชี้ที่ ๓.๒ ข เด็กมีพัฒนาการสมวัย</b>	๐	๑	๒	๓	รวม
๓.๒.๑ ข เด็กมีพัฒนาการสมวัยโดยรวม ๕ ด้าน				√	๓
<b>ตัวบ่งชี้ที่ ๓.๓ ข เด็กมีพัฒนาการด้านการเคลื่อนไหว</b>	๐	๑	๒	๓	รวม
๓.๓.๑ ข เด็กมีพัฒนาการด้านการใช้กล้ามเนื้อมัดใหญ่สามารถ เคลื่อนไหว และทรงตัวได้ตามวัย				√	๖
๓.๓.๒ ข เด็กมีพัฒนาการด้านการใช้กล้ามเนื้อมัดเล็ก และการ ประสานงานระหว่างตากับมือตามวัย				√	
<b>ตัวบ่งชี้ที่ ๓.๔ ข เด็กมีพัฒนาการด้านอารมณ์จิตใจ</b>	๐	๑	๒	๓	รวม
๓.๔.๑ ข เด็กแสดงออก ร่าเริง แจ่มใส รู้สึกมั่นคงปลอดภัย แสดงความรู้สึกที่ดีต่อตนเองและผู้อื่นได้สมวัย				√	๙
๓.๔.๒ ข เด็กมีความสนใจ และร่วมกิจกรรมต่างๆ อย่างสมวัย ซึ่งรวม การ เล่น การทำงาน ศิลปะ ดนตรีกีฬา				√	
๓.๔.๓ ข เด็กสามารถอดทน รอคอย ควบคุมตนเอง ยับยั้งชั่งใจ ทำตาม ข้อตกลง คำนึงถึงความรู้สึกของผู้อื่น มีกาลเทศะ ปรับตัวเข้ากับสถานการณ์ใหม่ได้สมวัย				√	
<b>ตัวบ่งชี้ที่ ๓.๕ ข เด็กมีพัฒนาการด้านสติปัญญา เรียนรู้และสร้างสรรค์</b>	๐	๑	๒	๓	รวม
๓.๕.๑ ข เด็กบอกเกี่ยวกับตัวเด็ก บุคคล สถานที่แวดล้อมธรรมชาติ และสิ่งต่างๆ รอบตัวเด็กได้สมวัย				√	๑๕
๓.๕.๒ ข เด็กมีพื้นฐานด้านคณิตศาสตร์ สามารถสังเกต จำแนก และเปรียบเทียบ จำนวน มิติสัมพันธ์ (พื้นที่/ระยะ) เวลา ได้สมวัย				√	
๓.๕.๓ ข เด็กสามารถคิดอย่างมีเหตุผล แก้ปัญหาได้สมวัย				√	
๓.๕.๔ ข เด็กมีจินตนาการ และความคิดสร้างสรรค์ที่แสดงออกได้ สมวัย				√	
๓.๕.๕ ข เด็กมีความพยายาม มุ่งมั่นตั้งใจ ทำกิจกรรมให้สำเร็จ สมวัย				√	

ตัวบ่งชี้มาตรฐาน	คะแนนการประเมิน				
<b>ตัวบ่งชี้ที่ ๓.๖ ข เด็กมีพัฒนาการด้านภาษาและการสื่อสาร</b>	๐	๑	๒	๓	รวม
๓.๖.๑ ข เด็กสามารถฟัง พูด จับใจความ เล่า สนทนา และสื่อสารได้สมวัย				√	
๓.๖.๒ ข เด็กมีทักษะในการดูรูปภาพ สัญลักษณ์ การใช้หนังสือ รู้จักตัวอักษร การคิดเขียนคำ และการอ่านเบื้องต้น ได้สมวัยและ ตามลำดับพัฒนาการ				√	
๓.๖.๓ ข เด็กมีทักษะการวาด การขีดเขียนตามลำดับขั้นตอน พัฒนาการ สมวัย นำไปสู่การขีดเขียนคำที่คุ้นเคย และสนใจ				√	
๓.๖.๔ ข เด็กมีทักษะในการสื่อสารอย่างเหมาะสมตามวัย โดยใช้ ภาษาไทย เป็นหลัก และมีความคุ้นเคยกับภาษาอื่นด้วย				√	
<b>ตัวชี้วัดที่ ๓.๗ ข เด็กมีพัฒนาการด้านสังคม คุณธรรม มีวินัย และ ความเป็นพลเมืองดี</b>	๐	๑	๒	๓	รวม
๓.๗.๑ ข เด็กมีปฏิสัมพันธ์กับผู้อื่นได้อย่างสมวัย และแสดงออกถึง การยอมรับความแตกต่างระหว่างบุคคล				√	
๓.๗.๒ ข เด็กมีความเมตตา กรุณา มีวินัย ซื่อสัตย์ รับผิดชอบ ต่อตนเองและ ส่วนรวม และมีค่านิยมที่พึงประสงค์สมวัย				√	
๓.๗.๓ ข เด็กสามารถเล่น และทำงานร่วมกับผู้อื่นเป็นกลุ่ม เป็นได้ ทั้ง ผู้นำ และผู้ตาม แก้ไขข้อขัดแย้งอย่างสร้างสรรค์				√	
๓.๗.๔ ข เด็กภาคภูมิใจที่เป็นสมาชิกที่ดีในครอบครัว ชุมชน สถานพัฒนาเด็ก ปฐมวัย และตระหนักถึงความเป็น พลเมือง ดีของประเทศไทย และภูมิภาค เอเชีย				√	
<b>มาตรฐานด้านที่ ๓ ข มีคะแนนรวม</b>	<b>๖๖ คะแนน</b>				
มาตรฐานด้านที่ ๓ ข มีคะแนนรวม ร้อยละ = ๑๐๐.๐๐ คะแนน <div style="text-align: right;">รวม X ๑๐๐ ๖๖</div>	<b>๑๐๐.๐๐</b>				
มาตรฐานด้านที่ ๓ ข มีจำนวนตัวบ่งชี้ ที่ต้องปรับปรุง	- ข้อ				

สรุปผลการประเมินในภาพรวม

ผลรวมของร้อยละของคะแนนเฉลี่ยรวมมาตรฐานทุกด้าน	๙๙.๓๖ คะแนน
มาตรฐานทุกด้าน มีจำนวนตัวบ่งชี้ที่ต้องปรับปรุงรวม	ข้อ
ระดับคุณภาพ	<input checked="" type="checkbox"/> A ดีมาก <input type="checkbox"/> B ดี <input type="checkbox"/> C ผ่านเกณฑ์ขั้นต่ำ <input type="checkbox"/> D ต้องปรับปรุง

ระดับคุณภาพ	เกณฑ์การพิจารณา	
	คะแนนเฉลี่ย	จำนวนข้อที่ต้องปรับปรุง
A ดีมาก	ร้อยละ ๘๐ ขึ้นไป	ไม่มี
B ดี	ร้อยละ ๖๐-๗๙.๙๙	๑-๗ ข้อ
C ผ่านเกณฑ์ขั้นต่ำ	ร้อยละ ๔๐-๕๙.๙๙	๘-๑๕ ข้อ
D ต้องปรับปรุง	ต่ำกว่า ร้อยละ ๔๐	๑๖ ข้อ

## ส่วนที่ ๔

### สรุปผลแนวทางการพัฒนาและความต้องการช่วยเหลือ

ผลการประเมินตนเองของศูนย์พัฒนาเด็กเล็กองค์การบริหารส่วนตำบลคลองห้า หมู่ที่ ๑๔ ถือเป็นข้อมูลสารสนเทศสำคัญที่ศูนย์พัฒนาเด็กเล็กจะต้องนำไปวิเคราะห์สังเคราะห์เพื่อสรุปนำไปสู่การเชื่อมโยง/สะท้อนภาพความสำเร็จกับแผนพัฒนาการจัดการศึกษาของศูนย์พัฒนาเด็กเล็กและนำไปใช้ในการวางแผนพัฒนาคุณภาพการศึกษาของศูนย์พัฒนาเด็กเล็กตั้งนั้นจากผลการดำเนินงานของศูนย์พัฒนาเด็กเล็ก สามารถสรุปผลการประเมินในภาพรวมของจุดเด่น จุดที่ควรพัฒนาของแต่ละมาตรฐาน พร้อมทั้งแนวทางการพัฒนาในอนาคตและความต้องการการช่วยเหลือ โดยสรุปผล ดังนี้

จุดเด่น	จุดที่ควรพัฒนา
<p><b>๑. ด้านการบริหารจัดการศูนย์พัฒนาเด็กเล็ก</b> ศูนย์พัฒนาเด็กเล็กองค์การบริหารส่วนตำบลคลองห้า หมู่ที่ ๑๔ มีการบริหารและการจัดการอย่างเป็นระบบ โดยใช้เทคนิคการประชุมที่หลากหลาย เช่น การประชุมแบบมีส่วนร่วม การประชุมระดมสมองเพื่อให้ทุกฝ่ายมีส่วนร่วมในการกำหนดวิสัยทัศน์ พันธกิจ เป้าหมายมีการปรับแผนพัฒนาคุณภาพการจัดการศึกษา ให้สอดคล้องกับผลการจัดการศึกษา/สภาพปัญหา ความต้องการพัฒนา/นโยบายการปฏิรูปการศึกษา ที่มุ่งเน้นการพัฒนาให้ผู้เรียนมีคุณภาพตามมาตรฐานการเรียนรู้ และตามหลักสูตรสถานศึกษาปฐมวัย ครูสามารถจัดประสบการณ์การเรียนรู้ได้อย่างมีคุณภาพ มีการนิเทศ กำกับติดตามประเมินผล และรายงานผลการจัดการศึกษา เพื่อใช้เป็นฐาน ในการวางแผนพัฒนาคุณภาพ ในโอกาสต่อไป</p>	<p><b>๑. ด้านการบริหารจัดการศูนย์พัฒนาเด็กเล็ก</b></p> <ul style="list-style-type: none"> <li>- ควรเปิดโอกาสให้ผู้ปกครองได้มีส่วนร่วม ในการเสนอความคิดเห็นในการ จัดการศึกษาเพื่อพัฒนาผู้เรียน</li> <li>- ควรมีการสร้างเครือข่ายความร่วมมือของผู้มีส่วนเกี่ยวข้องในการจัดการศึกษา ของศูนย์พัฒนาเด็กเล็ก ให้มีความเข้มแข็ง มีส่วนร่วมรับผิดชอบต่อผลการจัดการศึกษาและการขับเคลื่อนคุณภาพการจัดการศึกษา</li> <li>- ส่งเสริมให้ครูและบุคลากรนำกระบวนการวิจัยมาใช้ในการพัฒนา ผู้เรียน</li> </ul>

จุดเด่น	จุดที่ควรพัฒนา
<p><b>๒.ครู/ผู้ดูแลเด็ก ให้การดูแล จัดประสบการณ์</b> การเรียนรู้ และการเล่น เพื่อพัฒนาเด็กปฐมวัย</p> <ul style="list-style-type: none"> <li>- ครูมีคุณธรรมจริยธรรม และปฏิบัติตนตามจรรยาบรรณของวิชาชีพ</li> <li>- ครูมีความมุ่งมั่นอุทิศตนในการสอนและพัฒนาผู้เรียน</li> </ul> <p>ครูมีวุฒิทางการศึกษา ระดับปริญญาตรี สาขาการศึกษาปฐมวัย ทุกคน</p>	<p><b>๒. ครู/ผู้ดูแลเด็ก ให้การดูแล จัดประสบการณ์</b> การเรียนรู้ และการเล่น เพื่อพัฒนาเด็กปฐมวัย</p> <p>ครูควรพัฒนาเทคนิคการสอนที่เน้นให้ผู้เรียนให้มีความสามารถด้านการคิด วิเคราะห์ คิดสังเคราะห์ คิดแก้ปัญหา คิดสร้างสรรค์ฯลฯ และพัฒนาการทางการเรียน</p>
<p><b>๓. ด้านคุณภาพของเด็กปฐมวัย</b></p> <p>เด็กมีพัฒนาการทางด้านร่างกาย น้ำหนัก ส่วนสูงเป็นไปตามเกณฑ์ และมีทักษะในการเคลื่อนไหวไปตามวัย มีสุขนิสัยในการดูแลสุขภาพของตนเองหลีกเลี่ยงสภาพแวดล้อมที่เสี่ยงต่อโรคภัยและสิ่งเสพติด มีพัฒนาการด้านอารมณ์-จิตใจแจ่มใสมีความรู้สึกที่ดีต่อตนเองและผู้อื่น มีความมั่นใจกล้าแสดงออก ด้านสังคมมีวินัย มีความรับผิดชอบซื่อสัตย์สุจริตรู้จักแบ่งปัน ประพฤติตนตามวัฒนธรรมไทยและศาสนาที่ตนนับถือ มีพัฒนาการทางด้านสติปัญญาสนใจเรียนรู้สิ่งรอบตัว รักการเรียนรู้มีทักษะทางภาษาที่เหมาะสมกับวัย</p>	<p><b>๓. ด้านคุณภาพของเด็กปฐมวัย</b></p> <p>ควรจัดกิจกรรมด้านการพัฒนาความคิดรวบยอด คิดแก้ปัญหาและคิดสร้างสรรค์</p>

### แผนการพัฒนาคูณภาพเพื่อยกระดับคุณภาพมาตรฐานให้สูงขึ้น

๑. เสริมสร้างศักยภาพของคณะกรรมการบริหารครูและบุคลากรทางการศึกษาให้เป็นบุคคลแห่งการเรียนรู้ที่ส่งผลต่อการยกระดับคุณภาพการศึกษารอบด้าน
๒. จัดวางระบบควบคุมภายในและมาตรการบริหารความเสี่ยงเพื่อเพิ่มสมรรถนะองค์กรและรักษาระดับคุณภาพมาตรฐาน
๓. ระดมทรัพยากรเพื่อสนับสนุนปัจจัยพื้นฐานให้ผู้เรียนได้รับโอกาสเรียนอย่างมีคุณภาพมีศักยภาพในการเรียนรู้และมีคุณภาพชีวิตที่ดี

### แนวทางการพัฒนาสถานศึกษาในอนาคต

๑. การพัฒนาสถานศึกษาให้เป็นชุมชนแห่งการเรียนรู้
๒. พัฒนารูปแบบการจัดการศึกษาให้มีความหลากหลายสามารถสนองความแตกต่างระหว่างบุคคล
๓. การจัดสรรสื่อเทคโนโลยีอุปกรณ์ อย่างเพียงพอ
๔. การจัดสรรอาคารเรียนเพื่อให้มีห้องเรียน/ห้องพิเศษตามเกณฑ์มาตรฐาน

## ความต้องการและการช่วยเหลือ

๑. การจัดสรรงบประมาณเพื่อพัฒนาสถานศึกษาให้เป็นชุมชนแห่งการเรียนรู้
๒. ส่งครูเข้ารับการประชุม อบรม เพื่อพัฒนารูปแบบการจัดการศึกษาให้มีความหลากหลายสามารถสนองความแตกต่างระหว่างบุคคล
๔. การจัดสรรงบประมาณเพื่อจัดสรรสื่อเทคโนโลยีอุปกรณ์ ให้เพียงพอ
๕. การจัดสรรอาคารเรียนเพื่อให้มีห้องเรียนตามเกณฑ์มาตรฐาน

ภาคผนวก



## คำสั่งองค์การบริหารส่วนตำบลคลองห้า

ที่ ๓๐๒ / ๒๕๖๖

### เรื่อง แต่งตั้งคณะกรรมการดำเนินงานประกันคุณภาพการศึกษาภายในสถานศึกษา ประจำปีการศึกษา ๒๕๖๖ ของศูนย์พัฒนาเด็กเล็ก สังกัดองค์การบริหารส่วนตำบลคลองห้า

อาศัยอำนาจตามพระราชบัญญัติการศึกษาแห่งชาติ พ.ศ. ๒๕๔๒ และที่แก้ไขเพิ่มเติมถึง (ฉบับที่ ๔) พ.ศ. ๒๕๖๒ มาตรา ๙ (๓) มีการกำหนดมาตรฐานการศึกษา และจัดระบบประกันคุณภาพการศึกษาทุกระดับและประเภทการศึกษา มาตรา ๔๘ ให้หน่วยงานต้นสังกัดและสถานศึกษาจัดให้มีระบบการประกันคุณภาพภายในสถานศึกษาและให้ถือว่าการประกันคุณภาพภายในเป็นส่วนหนึ่งของกระบวนการบริหารการศึกษาที่ต้องดำเนินการอย่างต่อเนื่อง โดยมีการจัดทำรายงานประจำปีเสนอต่อหน่วยงานต้นสังกัด หน่วยงานที่เกี่ยวข้องและเปิดเผยต่อสาธารณชน เพื่อนำไปสู่การพัฒนาคุณภาพและมาตรฐานการศึกษา และเพื่อรองรับการประกันคุณภาพภายนอก และกฎกระทรวงการประกันคุณภาพการศึกษา พ.ศ. ๒๕๖๑ ลงวันที่ ๒๐ กุมภาพันธ์ ๒๕๖๑ ประกอบหนังสือกรมส่งเสริมการปกครองส่วนท้องถิ่น ด่วนที่สุด ที่ มท ๐๘๑๖.๔/ว ๘๐๖ ลงวันที่ ๑ มีนาคม ๒๕๖๒ เรื่อง มาตรฐานสถานพัฒนาเด็กปฐมวัยแห่งชาติ กำหนดให้องค์กรปกครองส่วนท้องถิ่นที่มีศูนย์พัฒนาเด็กเล็กในสังกัดทุกแห่ง นำมาตรฐานสถานพัฒนาเด็กปฐมวัยแห่งชาติใช้เป็นมาตรฐานในการประกันคุณภาพการศึกษาภายในศูนย์พัฒนาเด็กเล็ก แทนมาตรฐานการศึกษา (ขั้นพัฒนา) ศูนย์พัฒนาเด็กเล็กขององค์กรปกครองส่วนท้องถิ่น ตั้งแต่ปีการศึกษา พ.ศ. ๒๕๖๒ เป็นต้นไป

ดังนั้น เพื่อให้การจัดทำประกันคุณภาพการศึกษาภายในของสถานศึกษา ดำเนินไปด้วยความเรียบร้อยและเกิดประสิทธิภาพต่อผู้เรียน องค์การบริหารส่วนตำบลคลองห้าจึงแต่งตั้งคณะกรรมการดำเนินงานประกันคุณภาพการศึกษาภายในสถานศึกษา ประจำปีการศึกษา ๒๕๖๖ ของศูนย์พัฒนาเด็กเล็ก สังกัดองค์การบริหารส่วนตำบลคลองห้า ดังมีรายชื่อต่อไปนี้

#### ๑. คณะกรรมการฝ่ายอำนวยการ ประกอบด้วย

๑.๑ นายสุชาติ โปะแก้ว	รองนายก อบต.คลองห้า	ประธานกรรมการ
	ปฏิบัติราชการแทน นายก อบต.คลองห้า	
๑.๒ นายพรชัย ไชสกุล	ปลัด อบต.คลองห้า	กรรมการ
๑.๓ นางสาวณิชาภัทร สงวนวงษ์	รองปลัด อบต.คลองห้า	กรรมการ
๑.๔ นางสาวขวัญเรือน พุ่มประดล	ผู้อำนวยการกองการศึกษา ศาสนาและวัฒนธรรม	กรรมการ
๑.๕ นางสาวเรืองรวิทย์ เนียมช่องแค	นักวิชาการศึกษาปฏิบัติการ	กรรมการและเลขานุการ

#### มีหน้าที่

๑) ให้การสนับสนุน พิจารณาให้คำปรึกษา และแก้ไขปัญหาในการดำเนินการประเมินการประกันคุณภาพการศึกษาภายในสถานศึกษา ประจำปีการศึกษา ๒๕๖๖ ของศูนย์พัฒนาเด็กเล็ก สังกัดองค์การบริหารส่วนตำบลคลองห้า เพื่อให้การดำเนินงานเป็นไปด้วยความเรียบร้อยและมีประสิทธิภาพสูงสุด

๒) จัดให้มีการติดตามตรวจสอบการประกันคุณภาพการศึกษาภายในสถานศึกษา ประจำปีการศึกษา ๒๕๖๖ ตามมาตรฐานการศึกษาของศูนย์พัฒนาเด็กเล็ก สังกัดองค์การบริหารส่วนตำบลคลองห้า

/๒. คณะกรรมการ...

## ๒. คณะกรรมการฝ่ายดำเนินงาน ประกอบด้วย

### ๒.๑ ศูนย์พัฒนาเด็กเล็กบ้านเอื้ออาทร ๕/๑ ดังนี้

๑. นางสาวนิภาพร ระย้าแก้ว	ครู คศ.๒	ประธานกรรมการ
๒. นางสาวมณีรัตน์ สุขเกษม	ครู คศ.๑	กรรมการ
๓. นางสาวสุพัตรา เต็มดาว	ผู้ดูแลเด็ก	กรรมการ
๔. นางสุภาพ ศิริบุตร	ครู คศ.๒	กรรมการและเลขานุการ

### ๒.๒ ศูนย์พัฒนาเด็กเล็ก อบต.คลองห้า หมู่ที่ ๘ ดังนี้

๑. นางพิมพ์กา เสาะแสวง	ครู คศ.๑	ประธานกรรมการ
๒. นางสาวสุดารัตน์ ระย้าเพชร	ผู้ช่วยครูดูแลเด็ก	กรรมการ
๓. นางสาวรภิดา ศิลปวงค์	ครู คศ.๑	กรรมการและเลขานุการ

### ๒.๓ ศูนย์พัฒนาเด็กเล็ก อบต.คลองห้า หมู่ที่ ๑๔ ดังนี้

๑. นางแสงเดือน พันธุ์	ครู คศ.๒	ประธานกรรมการ
๒. นางประไพ น้อยพิทักษ์	ผู้ช่วยครูผู้ดูแลเด็ก	กรรมการ
๓. นางสาวกัญญารัตน์ เลี้ยงบำรุง	ผู้ช่วยนักวิชาการศึกษา	กรรมการ
๔. นางณัฐกานดา แสนสุข	ครู คศ.๑	กรรมการและเลขานุการ

### มีหน้าที่

๑) กำหนดมาตรฐานการศึกษาในระดับปฐมวัย เพื่อการประกันคุณภาพการศึกษาภายในสถานศึกษา ประจำปีการศึกษา ๒๕๖๖ ของแต่ละศูนย์พัฒนาเด็กเล็ก สังกัดองค์การบริหารส่วนตำบลคลองห้า

๒) กำหนดค่าเป้าหมายมาตรฐานการศึกษาในระดับปฐมวัย เพื่อการประกันคุณภาพการศึกษาภายใน สถานศึกษา ประจำปีการศึกษา ๒๕๖๖ ของแต่ละศูนย์พัฒนาเด็กเล็ก สังกัดองค์การบริหารส่วนตำบลคลองห้า

๓) จัดระบบบริหารสารสนเทศและเอกสารเครื่องมือที่ใช้ในการดำเนินงานเพื่อการประกันคุณภาพ การศึกษาภายในสถานศึกษา ประจำปีการศึกษา ๒๕๖๖ ของแต่ละศูนย์พัฒนาเด็กเล็ก สังกัดองค์การบริหารส่วน ตำบลคลองห้า

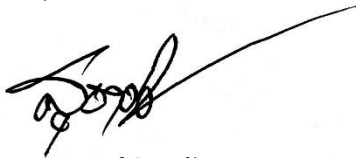
๔) จัดให้มีการประเมินคุณภาพการศึกษาภายในสถานศึกษา ประจำปีการศึกษา ๒๕๖๖ ตามมาตรฐาน การศึกษาของแต่ละศูนย์พัฒนาเด็กเล็ก สังกัดองค์การบริหารส่วนตำบลคลองห้า

๕) จัดทำรายงานการประเมินตนเองของแต่ละศูนย์พัฒนาเด็กเล็ก (Self - Assessment Report : SAR) ประจำปีการศึกษา ๒๕๖๖ และสรุปรายงานประจำปี จำนวน ๑ เล่ม เพื่อนำเสนอต่อหน่วยงานต้นสังกัด ภายในวันที่ ๓๐ เมษายน ๒๕๖๗

๖) นำผลการประเมินการประกันคุณภาพการศึกษาภายในสถานศึกษา ประจำปีการศึกษา ๒๕๖๖ ของแต่ละ ศูนย์พัฒนาเด็กเล็ก สังกัดองค์การบริหารส่วนตำบลคลองห้า ไปใช้ในการวางแผนการพัฒนาคุณภาพต่อไป

ทั้งนี้ ตั้งแต่บัดนี้เป็นต้นไป

สั่ง ณ วันที่ ๑ พฤษภาคม พ.ศ. ๒๕๖๖



(นายสุชาติ โปะแก้ว)

รองนายกองค์การบริหารส่วนตำบล ปฏิบัติราชการแทน  
นายกองค์การบริหารส่วนตำบลคลองห้า

ศูนย์พัฒนาเด็กเล็กองค์การบริหารส่วนตำบลคลองห้า หมู่ที่ ๑๔

กองการศึกษา องค์การบริหารส่วนตำบลคลองห้า

อำเภอคลองหลวง จังหวัดปทุมธานี